

แผนยุทธศาสตร์

กองทุนส่งเสริมการจัดสวัสดิการสังคม

พ.ศ. ๒๕๖๒ - ๒๕๖๖

และ

แผนปฏิบัติการประจำปีบัญชี ๒๕๖๒

จัดทำโดย

กองทุนส่งเสริมการจัดสวัสดิการสังคม

สำนักงานคณะกรรมการส่งเสริมการจัดสวัสดิการสังคมแห่งชาติ

กรมพัฒนาสังคมและสวัสดิการ

สารบัญ

เรื่อง	หน้า
บทที่ ๑ บทนำ	
- วัตถุประสงค์ของกองทุน	๒
- โครงสร้างการบริหารกองทุน	๒
- ลักษณะการดำเนินงานของกองทุน	๔
- ผลการดำเนินงานที่ผ่านมา	๕
- การติดตามและประเมินผลสำเร็จของการดำเนินงานกองทุน	๗
บทที่ ๒ ฐานคิดแผนยุทธศาสตร์กองทุนส่งเสริมการจัดสวัสดิการสังคม	๘
บทที่ ๓ การวิเคราะห์สถานะแวดล้อมกองทุน	๑๓
- จุดแข็ง (STRENGTH)	๑๓
- จุดอ่อน (WEAKNESS)	๑๓
- โอกาส (OPPORTUNITY)	๑๔
- อุปสรรค (THREATS)	๑๔
- ความสัมพันธ์ของสภาพแวดล้อมภายในและภายนอก (SWOT MATRIX)	๑๕
บทที่ ๔ ยุทธศาสตร์กองทุนส่งเสริมการจัดสวัสดิการสังคม	๒๘
- วิสัยทัศน์	๒๘
- พันธกิจ	๒๘
- เป้าประสงค์ของกองทุน	๒๘
- ผลผลิตและผลลัพธ์	๒๘
- ยุทธศาสตร์ เป้าหมายเชิงกลยุทธ์ กลยุทธ์ และโครงการ/กิจกรรม	๒๘
- ผังความเชื่อมโยงยุทธศาสตร์ระดับชาติ ยุทธศาสตร์ พม. กับยุทธศาสตร์ กองทุนส่งเสริมการจัดสวัสดิการสังคม	๓๑
- ตารางแผนยุทธศาสตร์กองทุนส่งเสริมการจัดสวัสดิการสังคม พ.ศ. ๒๕๖๒ – ๒๕๖๖	๓๒
บทที่ ๕ การแปลงแผนยุทธศาสตร์กองทุนสู่การปฏิบัติ	๔๘
ภาคผนวก	
- แผนปฏิบัติการตามยุทธศาสตร์กองทุนส่งเสริมการจัดสวัสดิการสังคม พ.ศ. ๒๕๖๒	

คำนำ

กองทุนส่งเสริมการจัดสวัสดิการสังคม เป็นกองทุนที่จัดตั้งขึ้นตามพระราชบัญญัติส่งเสริมการจัดสวัสดิการสังคม พ.ศ.๒๕๔๖ และแก้ไขเพิ่มเติมฉบับที่ ๒ พ.ศ.๒๕๕๐ เพื่อเป็นทุนใช้จ่ายในการส่งเสริมการจัดสวัสดิการสังคมตามพระราชบัญญัตินี้ และได้รับการจัดสรรงบประมาณ ตั้งแต่ปี ๒๕๔๘ เป็นต้นมา กลไกในการบริหารจัดการกองทุนมีการดำเนินงานในรูปแบบคณะกรรมการ ทั้งนี้ ในปี ๒๕๕๑ กรมบัญชีกลางเห็นชอบให้กองทุนส่งเสริมการจัดสวัสดิการสังคมเข้าสู่ระบบการประเมินกองทุนหมุนเวียน และกำหนดให้มีแผนยุทธศาสตร์การดำเนินงานของกองทุน

เพื่อให้การดำเนินงานกองทุนส่งเสริมการจัดสวัสดิการสังคม เกิดประสิทธิภาพ และประสิทธิผลในการพัฒนาไปสู่ความเป็นเลิศประกอบกับตามบันทึกข้อตกลงการประเมินผลการดำเนินงานกองทุนหมุนเวียน ประจำปีบัญชี ๒๕๖๑ ได้กำหนดให้กองทุนส่งเสริมการจัดสวัสดิการสังคมดำเนินการทบทวน/กำหนดวิสัยทัศน์ พันธกิจ และยุทธศาสตร์กองทุน ดังนั้น กรมพัฒนาสังคมและสวัสดิการจึงได้มีการทบทวนแผนยุทธศาสตร์ประจำปีงบประมาณ ๒๕๖๒ – ๒๕๖๖ ร่วมกับผู้มีส่วนเกี่ยวข้องประกอบด้วย คณะกรรมการบริหารกองทุนส่งเสริมการจัดสวัสดิการสังคม คณะอนุกรรมการพิจารณากลับโครงสร้างที่ขอรับการสนับสนุนจากกองทุนส่งเสริมการจัดสวัสดิการสังคม คณะกรรมการติดตามและประเมินผลการดำเนินงานกองทุนส่งเสริมการจัดสวัสดิการสังคม ผู้แทนคณะอนุกรรมการบริหารกองทุนส่งเสริมการจัดสวัสดิการสังคม จังหวัดและกรุงเทพมหานคร ผู้แทนสำนักงานพัฒนาสังคมและความมั่นคงของมนุษย์จังหวัด และได้นำร่างแผนยุทธศาสตร์ดังกล่าวที่ได้มีการทบทวนนำเสนอคณะกรรมการบริหารกองทุนส่งเสริมการจัดสวัสดิการสังคม พิจารณานุมัติเรียบร้อยแล้ว

คณะกรรมการบริหารกองทุนส่งเสริมการจัดสวัสดิการสังคม หวังเป็นอย่างยิ่งว่า แผนยุทธศาสตร์กองทุนส่งเสริมการจัดสวัสดิการสังคม ประจำปีงบประมาณ ๒๕๖๒ – ๒๕๖๖ จะเป็นกรอบทิศทางในการบริหารจัดการกองทุนส่งเสริมการจัดสวัสดิการสังคมให้กับองค์กรสาธารณประโยชน์ องค์กรสวัสดิการชุมชน และหน่วยงานภาครัฐ ได้ใช้เป็นเครื่องมือในการจัดสวัสดิการสังคมเพื่อให้เกิดประโยชน์สูงสุดแก่กลุ่มเป้าหมายตามเจตนารมณ์แห่งพระราชบัญญัติส่งเสริมการจัดสวัสดิการสังคม พ.ศ. ๒๕๔๖ และแก้ไขเพิ่มเติมฉบับที่ ๒ พ.ศ.๒๕๕๐ ต่อไป

สำนักงานคณะกรรมการส่งเสริมการจัดสวัสดิการสังคมแห่งชาติ

สิงหาคม ๒๕๖๑

บทนำ

กองทุนส่งเสริมการจัดสวัสดิการสังคม จัดตั้งขึ้นตามพระราชบัญญัติส่งเสริมการจัดสวัสดิการสังคม พุทธศักราช ๒๕๔๖ มาตรา ๒๔ เพื่อเป็นทุนใช้จ่ายในการส่งเสริมการจัดสวัสดิการสังคมตามพระราชบัญญัติส่งเสริมการจัดสวัสดิการสังคม พุทธศักราช ๒๕๔๖ การสนับสนุนจากกองทุนฯ จะต้องไม่ขัดกับนโยบายของรัฐบาลและแผนพัฒนางานสวัสดิการสังคม โดยให้จ่ายเป็นเงินอุดหนุนโครงการด้านการจัดสวัสดิการสังคมที่มีผลต่อการป้องกัน การแก้ไขปัญหา และการพัฒนาสังคม จ่ายสมทบโครงการที่มีการดำเนินงานมาแล้วโดยมีทุนอยู่บางส่วน หรือจ่ายให้แก่โครงการที่ริเริ่มใหม่ รวมถึงค่าใช้จ่ายในการบริหารกองทุนตามความจำเป็น โดยมีคณะกรรมการบริหารกองทุนกำกับดูแลการบริหารจัดการกองทุน และพิจารณาการสนับสนุนเงินให้แก่องค์กรสวัสดิการสังคมในการจัดสวัสดิการสังคมหรือการปฏิบัติงานด้านการจัดสวัสดิการสังคม ให้เป็นไปตามวัตถุประสงค์ของกองทุนฯ และมีคณะกรรมการติดตามและประเมินผลการดำเนินงานของกองทุนในการติดตาม ตรวจสอบ ประเมินผลการดำเนินงานและรายงานผลการปฏิบัติงานของกองทุนฯ อันจะนำมาซึ่งผลสำเร็จของการขับเคลื่อนแผนยุทธศาสตร์สวัสดิการสังคมไทย และเจตนารมณ์แห่งพระราชบัญญัติส่งเสริมการจัดสวัสดิการสังคม

ที่มาเงินกองทุนส่งเสริมการจัดสวัสดิการสังคม ได้รับเงินทุนประเดิมจากรัฐบาล และได้รับการจัดสรรงบประมาณรายจ่ายประจำปีเป็นหลักแล้ว พระราชบัญญัติฯ ยังกำหนดให้สามารถระดมทุนจากแหล่งเงินอื่นๆ ได้อีก เช่น เงินและทรัพย์สินที่มีผู้บริจาคหรือมอบให้ เงินอุดหนุนจากต่างประเทศ หรือองค์การระหว่างประเทศ เงินหรือทรัพย์สินที่ตกเป็นของกองทุนหรือที่กองทุนได้รับตามกฎหมายหรือโดยนิติกรรมอื่น รวมถึงดอกผลที่เกิดจากกองทุน

หน่วยงานที่ได้รับการสนับสนุนเงินกองทุน คือ “องค์กรสวัสดิการสังคม” ตามพระราชบัญญัติส่งเสริมการจัดสวัสดิการสังคม พ.ศ. ๒๕๔๖ และที่แก้ไขเพิ่มเติม (ฉบับที่ ๒) พ.ศ.๒๕๕๐ ได้แก่ หน่วยงานของรัฐที่ดำเนินการด้านการจัดสวัสดิการสังคม องค์กรสาธารณประโยชน์ซึ่งเป็นองค์กรภาคเอกชนที่ได้รับการรับรองให้ดำเนินงานด้านการจัดสวัสดิการสังคม และองค์กรภาคประชาชนที่ยื่นขอรับรองเป็นองค์กรสวัสดิการชุมชน โดยจำนวนเงินที่ได้รับการจัดสรรนั้นเป็นไปตามหลักเกณฑ์ที่คณะกรรมการบริหารกองทุนฯ กำหนด

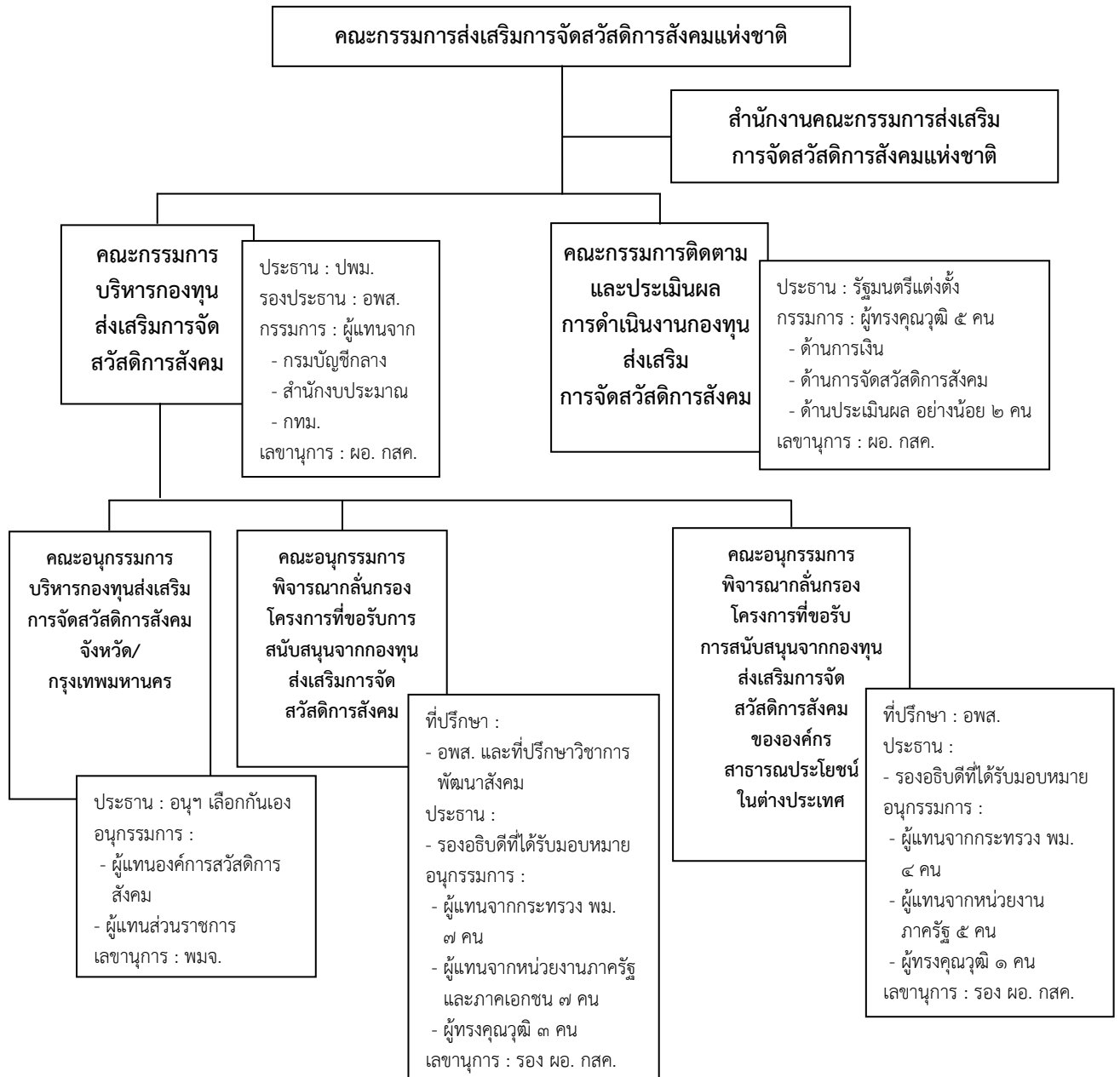
เนื่องจากเงินกองทุนส่งเสริมการจัดสวัสดิการสังคมเป็นเงินทุนหมุนเวียนประเภทที่ ๕ เป็นทุนหมุนเวียนเพื่อการสนับสนุนส่งเสริม มีวัตถุประสงค์เพื่อใช้เงินในการสนับสนุนส่งเสริมกิจกรรมที่จะสร้างประโยชน์สุขโดยรวมของประชาชน ประโยชน์ของรัฐที่พึงจะได้ โดยที่ไม่มุ่งหวังแสวงหากำไร เป็นเงินนอกงบประมาณ การใช้จ่ายเงินดังกล่าวต้องมีการประเมินผลการดำเนินงาน ซึ่งเป็นไปตามมติคณะรัฐมนตรีเมื่อวันที่ ๓๐ กันยายน ๒๕๔๖ ที่กำหนดให้หน่วยที่มีเงินนอกงบประมาณ ต้องจัดทำระบบประเมินผลการดำเนินงานทุนหมุนเวียนที่เป็นมาตรฐานสากล และมีการกำหนดตัวชี้วัดการดำเนินงานเพื่อใช้วัดประสิทธิภาพและประสิทธิผลการดำเนินงานอย่างเป็นระบบ สามารถติดตามตรวจสอบการดำเนินงานได้อีกทั้งพระราชบัญญัติการบริหารทุนหมุนเวียน พ.ศ.๒๕๕๘ ได้กำหนดให้มีการประเมินผลการดำเนินงานในด้านต่างๆ คือ ๑) การเงิน ๒) การปฏิบัติการ ๓) การสนองประโยชน์ต่อผู้มีส่วนได้ส่วนเสีย ๔) การบริหารจัดการทุนหมุนเวียน ๕) การปฏิบัติงานของคณะกรรมการบริหาร ผู้บริหารทุนหมุนเวียน พนักงาน และลูกจ้าง และ ๖) ด้านอื่นๆ ตามที่คณะกรรมการประกาศกำหนด

ดังนั้น เพื่อให้การบริหารกองทุนส่งเสริมการจัดสวัสดิการสังคมเป็นไปด้วยความเรียบร้อย บรรลุตามวัตถุประสงค์ เป้าหมายและเจตนารมณ์ของการจัดตั้งกองทุน สำนักงานคณะกรรมการส่งเสริมการจัดสวัสดิการสังคมแห่งชาติ กรมพัฒนาสังคมและสวัสดิการ จึงได้พัฒนาแผนยุทธศาสตร์กองทุนส่งเสริมการจัดสวัสดิการสังคม ปีบัญชี ๒๕๖๒ - ๒๕๖๖ ขึ้น ภายใต้กรอบของกฎหมาย ระเบียบ และข้อบังคับที่เกี่ยวข้องและสอดคล้องรองรับกับนโยบายรัฐบาล เพื่อใช้เป็นกรอบแนวทางในการบริหารและปฏิบัติของกองทุนและหน่วยงานที่เกี่ยวข้องต่อไป

๑. วัตถุประสงค์ของกองทุน

เพื่อเป็นทุนใช้จ่ายในการจัดสวัสดิการสังคมตามพระราชบัญญัติส่งเสริมการจัดสวัสดิการสังคม และเป็นเครื่องมือในการขับเคลื่อนให้พระราชบัญญัติส่งเสริมการจัดสวัสดิการสังคมบรรลุผลสำเร็จตามเจตนารมณ์ของกฎหมาย คือ การให้ภาคส่วนต่าง ๆ ได้เข้ามามีส่วนร่วมในการจัดสวัสดิการสังคม และเพื่อประโยชน์ในการเสริมสร้างความมั่นคงทางสังคมให้เป็นอย่างทั่วถึงเหมาะสมและเป็นธรรม

๒. โครงสร้างการบริหารกองทุน



จากโครงสร้างกองทุนส่งเสริมการจัดสวัสดิการสังคมข้างต้น ประกอบด้วย คณะกรรมการฯ และคณะอนุกรรมการฯ ชุดต่าง ๆ ซึ่งมีบทบาทอำนาจหน้าที่ ดังนี้

๒.๑ คณะกรรมการบริหารกองทุนส่งเสริมการจัดสวัสดิการสังคม

๒.๑.๑ บริหารกองทุนให้เป็นไปตามระเบียบที่คณะกรรมการกำหนด

๒.๑.๒ พิจารณานุมัติการจ่ายเงินเพื่อสนับสนุนองค์การสวัสดิการสังคมในการจัดสวัสดิการสังคมหรือการปฏิบัติงานด้านการจัดสวัสดิการสังคมตามระเบียบที่คณะกรรมการกำหนด

๒.๑.๓ รายงานสถานะการเงินและการบริหารกองทุนต่อคณะกรรมการตามระเบียบที่คณะกรรมการกำหนด

๒.๒ คณะกรรมการติดตามและประเมินผลการดำเนินงานกองทุนส่งเสริมการจัดสวัสดิการสังคม

๒.๒.๑ ติดตาม ตรวจสอบ และประเมินผลการดำเนินงานของกองทุน

๒.๒.๒ รายงานผลการปฏิบัติงานพร้อมข้อเสนอแนะต่อกรรมการ

๒.๓ คณะอนุกรรมการบริหารกองทุนส่งเสริมการจัดสวัสดิการสังคมจังหวัด/กรุงเทพมหานคร

๒.๓.๑ บริหารกองทุนส่งเสริมการจัดสวัสดิการสังคมจังหวัด/กรุงเทพมหานคร ให้เป็นไปตามกฎหมาย ระเบียบ ประกาศ และหลักเกณฑ์ที่เกี่ยวข้อง

๒.๓.๒ พิจารณานุมัติการจ่ายเงินเพื่อสนับสนุนโครงการขององค์การสวัสดิการสังคมเฉพาะโครงการตามหลักเกณฑ์และเงื่อนไขอื่นในการดำเนินงานตามโครงการส่งเสริมการจัดสวัสดิการสังคมที่คณะกรรมการส่งเสริมการจัดสวัสดิการสังคมแห่งชาติกำหนด และอนุมัติจ่ายเงินเพื่อเป็นค่าใช้จ่ายในการบริหารกองทุนตามความจำเป็นตามวงเงินที่ได้รับการจัดสรร

๒.๓.๓ ส่งเสริมการจัดทำโครงการ รวมทั้งการติดตามและประเมินผลการดำเนินงานตามโครงการที่ได้รับความเห็นชอบจากคณะกรรมการบริหารกองทุนและคณะอนุกรรมการบริหารกองทุน

๒.๓.๔ ส่งเสริมให้เกิดการระดมทุน และการจัดการระดมทุนเพื่อใช้ในการจัดสวัสดิการสังคม

๒.๓.๕ แต่งตั้งคณะทำงาน ที่ปรึกษาคณะอนุกรรมการ หรือมอบหมายให้บุคคล สถาบัน หรือองค์กรที่เกี่ยวข้องเข้ามามีส่วนร่วมในการกลั่นกรองโครงการตามความเหมาะสม

๒.๓.๖ รายงานการดำเนินงานให้คณะกรรมการบริหารกองทุน และคณะกรรมการส่งเสริมการจัดสวัสดิการสังคมจังหวัด/กรุงเทพมหานครเพื่อทราบ หรือพิจารณา

๒.๓.๗ ปฏิบัติงานอื่นในส่วนที่เกี่ยวข้องและตามที่ได้รับมอบหมายจากคณะกรรมการบริหารกองทุนส่งเสริมการจัดสวัสดิการสังคม

๒.๔ คณะอนุกรรมการพิจารณากลับกรองโครงการที่ขอรับการสนับสนุนจากกองทุนส่งเสริมการจัดสวัสดิการสังคม

๒.๔.๑ ตรวจสอบ กลั่นกรองและพิจารณาให้ความเห็นต่อโครงการที่ขอรับการสนับสนุนจากกองทุนส่งเสริมการจัดสวัสดิการสังคม เพื่อประกอบการพิจารณาของคณะกรรมการบริหารกองทุน

๒.๔.๒ ปฏิบัติงานอื่นที่เกี่ยวข้องตามที่คณะกรรมการบริหารกองทุนมอบหมาย

๒.๕ คณะอนุกรรมการพิจารณากลับกรองโครงการที่ขอรับการสนับสนุนจากกองทุนส่งเสริมการจัดสวัสดิการสังคมขององค์กรสาธารณประโยชน์ในต่างประเทศ

๒.๕.๑ ตรวจสอบ กลับกรองและพิจารณาให้ความเห็นต่อโครงการที่ขอรับการสนับสนุนจากกองทุนส่งเสริมการจัดสวัสดิการสังคมขององค์กรสาธารณประโยชน์ในต่างประเทศ เพื่อประกอบการพิจารณาของคณะกรรมการบริหารกองทุน

๒.๕.๒ ปฏิบัติงานอื่นที่เกี่ยวข้องตามที่คณะกรรมการบริหารกองทุนมอบหมาย

๓. ลักษณะการดำเนินงานของกองทุน

กองทุนส่งเสริมการจัดสวัสดิการสังคม มีการดำเนินงานใน ๒ ระบบ คือ

๓.๑ ระบบปกติ

๓.๑.๑ องค์กรสวัสดิการสังคมเสนอโครงการผ่านสำนักงานพัฒนาสังคมและความมั่นคงของมนุษย์จังหวัด/สำนักพัฒนาสังคม กรุงเทพมหานคร มายังกรมพัฒนาสังคมและสวัสดิการ โดยมีคณะอนุกรรมการพิจารณากลับกรองโครงการที่ขอรับการสนับสนุนจากกองทุนส่งเสริมการจัดสวัสดิการสังคม เป็นผู้พิจารณาก่อนนำเสนอคณะกรรมการบริหารกองทุนส่งเสริมการจัดสวัสดิการสังคมพิจารณาอนุมัติ ซึ่งมีระยะเวลาเปิดรับโครงการตลอดทั้งปี โดยมีการพิจารณาอนุมัติทุกเดือน

ในปีงบประมาณ ๒๕๕๘ คณะกรรมการบริหารกองทุนส่งเสริมการจัดสวัสดิการสังคม ได้มีมติให้กระจายเงินกองทุนในระบบปกติกระจายสู่ท้องถิ่น เพื่อให้คณะอนุกรรมการบริหารกองทุนจังหวัดพิจารณาอนุมัติโครงการเพิ่มเติม และได้ดำเนินการต่อเนื่องมาถึงปัจจุบันด้วย

๓.๑.๒ องค์กรสาธารณประโยชน์ในต่างประเทศ ซึ่งองค์กรเหล่านี้สามารถจัดทำโครงการด้านสวัสดิการสังคมและเสนอขอรับการสนับสนุนจากกองทุนส่งเสริมการจัดสวัสดิการสังคมได้ โดยเสนอโครงการผ่านสถานเอกอัครราชทูต/สถานกงสุลใหญ่ และกรมการกงสุล มายังกรมพัฒนาสังคมและสวัสดิการ ซึ่งจะมีคณะอนุกรรมการพิจารณากลับกรองโครงการที่ขอรับการสนับสนุนจากกองทุนส่งเสริมการจัดสวัสดิการสังคมขององค์กรสาธารณประโยชน์ในต่างประเทศ เป็นผู้พิจารณาก่อนนำเสนอคณะกรรมการบริหารกองทุนส่งเสริมการจัดสวัสดิการสังคมพิจารณาอนุมัติต่อไป

๓.๒ ระบบกระจายกองทุนไปสู่ภูมิภาคและท้องถิ่น

การดำเนินงานกองทุนในระบบกระจายกองทุนไปสู่ภูมิภาคและท้องถิ่น มุ่งเน้นกระจายลงสู่พื้นที่ครอบคลุมทุกจังหวัดทั่วประเทศ เพื่อให้การดำเนินงานกองทุนเข้าถึงกลุ่มเป้าหมายทุกพื้นที่ และครอบคลุมสถานการณ์ปัญหาสังคมของกลุ่มเป้าหมายทั้งเชิงประเด็นและเชิงพื้นที่อย่างทั่วถึง รวมทั้งให้ความสำคัญกับการบูรณาการงาน และการมีส่วนร่วมของหุ้นส่วนทางสังคมและภาคส่วนต่างๆ ในทุกระดับ

คณะกรรมการส่งเสริมการจัดสวัสดิการสังคมแห่งชาติมีมติให้มีการดำเนินงานกองทุนเชิงรุก โดยให้กระจายกองทุนส่งเสริมการจัดสวัสดิการสังคมสู่ภูมิภาคและท้องถิ่น โดยออกหลักเกณฑ์และเงื่อนไขอื่นในการดำเนินงานตามโครงการส่งเสริมการจัดสวัสดิการสังคม ซึ่งมีวัตถุประสงค์สำคัญเพื่อใช้เฉพาะการดำเนินงานที่มีการกระจายอำนาจการบริหารกองทุนให้แก่คณะกรรมการระดับจังหวัด และกรุงเทพมหานคร โดยมีการดำเนินการ ดังนี้

๓.๒.๑ คณะกรรมการบริหารกองทุนส่งเสริมการจัดสวัสดิการสังคม แต่งตั้งคณะกรรมการบริหารกองทุนส่งเสริมการจัดสวัสดิการสังคมจังหวัด/กรุงเทพมหานคร จากผู้แทนภาคส่วนต่างๆ และมอบอำนาจ ให้คณะกรรมการในการอนุมัติโครงการในจังหวัด ตามวงเงินที่คณะกรรมการบริหารกองทุนจัดสรรให้ในแต่ละปี

๓.๒.๒ การกระจายวงเงินเพื่อให้มีการจัดทำโครงการเชิงประเด็นในภาพรวมของประเทศ การจัดทำโครงการเชิงประเด็น/กลุ่มเป้าหมายในภาพรวมของจังหวัด และการจัดทำโครงการเชิงพื้นที่ในระดับตำบล/เทศบาล โดยการจัดทำโครงการต้องผ่านกระบวนการมีส่วนร่วมและรับฟังความคิดเห็น จากเวทีประชาคมในระดับพื้นที่ว่าควรทำโครงการใดถึงตอบสนองต่อความต้องการของกลุ่มเป้าหมายในพื้นที่ โดยใช้กองทุนเป็นเครื่องมือในการป้องกันและแก้ไขปัญหาสังคม การพัฒนาสังคม และการจัดสวัสดิการสังคม การบูรณาการงาน และคำนึงถึงความสอดคล้องกับนโยบาย ยุทธศาสตร์ และแผนงานระดับต่างๆ รวมทั้งแผนของชุมชน และท้องถิ่นโครงการที่ดำเนินการในพื้นที่ควรให้องค์การบริหารส่วนตำบล/เทศบาล มีส่วนสมทบตามศักยภาพและสถานะทางการเงินการคลังขององค์กรปกครองส่วนท้องถิ่น

๔. ผลการดำเนินงานที่ผ่านมา

กองทุนส่งเสริมการจัดสวัสดิการสังคมได้รับการจัดสรรงบประมาณ ดังนี้

ปีงบประมาณ	จำนวนเงิน
๒๕๔๘	๓๐ ล้านบาท (เป็นทุนประเดิม)
๒๕๔๙	๓๐ ล้านบาท
๒๕๕๐	๖๐ ล้านบาท
๒๕๕๑	๔๕๐ ล้านบาท
๒๕๕๒	๑๐๐ ล้านบาท
๒๕๕๓	ไม่ได้รับการสนับสนุนงบประมาณเนื่องจากมีวิกฤติเศรษฐกิจ
๒๕๕๔	๑๐๐ ล้านบาท
๒๕๕๕	๙๐ ล้านบาท
๒๕๕๖	๘๗.๓ ล้านบาท
๒๕๕๗	๘๗.๓ ล้านบาท
๒๕๕๘	๑๑๐ ล้านบาท
๒๕๕๙	๑๑๐ ล้านบาท
๒๕๖๐	๑๑๐ ล้านบาท
๒๕๖๑	๑๑๐ ล้านบาท

สำหรับปีงบประมาณ ๒๕๖๑ กองทุนฯ ได้รับงบประมาณเป็นเงิน ๑๑๐ ล้านบาท รวมงบประมาณที่กองทุนส่งเสริมการจัดสวัสดิการสังคมได้รับในระหว่างปีงบประมาณ ๒๕๔๘ - ๒๕๖๑ รวมเป็นเงิน ๑,๔๗๔.๖๐ ล้านบาท

ผลการดำเนินงานกองทุนฯ ตั้งแต่ปี ๒๕๔๘ จนถึงปี ๒๕๖๑ สามารถให้การสนับสนุนโครงการขององค์การสวัสดิการสังคมในภาพรวม จำนวน ๑๒,๔๓๘ องค์กร ๑๒,๙๒๕ โครงการ เป็นเงิน ๑,๓๐๖.๔๖ ล้านบาท แยกออกเป็นการสนับสนุนโครงการในระบบปกติ จำนวน ๘๑๗ องค์กร ๘๖๒ โครงการ เป็นเงิน ๓๐๘.๔๑ ล้านบาท และระบบการกระจายกองทุนสู่ภูมิภาคและท้องถิ่น จำนวน ๑๑,๖๒๑ องค์กร ๑๒,๐๖๓ โครงการ เป็นเงิน ๙๙๘.๐๕ ล้านบาท

ผลการดำเนินงานกองทุนฯ ในปี ๒๕๖๑ (ต.ค. ๖๐ – มิ.ย. ๖๑) สามารถให้การสนับสนุนโครงการขององค์การสวัสดิการสังคมในภาพรวม จำนวน ๖๑๖ องค์กร ๖๒๐ โครงการ เป็นเงิน ๔๐.๐๕ ล้านบาท แยกออกเป็นการสนับสนุนโครงการในระบบปกติ จำนวน ๑๑ องค์กร ๑๑ โครงการ เป็นเงิน ๔.๕๓ ล้านบาท และระบบการกระจายกองทุนสู่ภูมิภาคและท้องถิ่น จำนวน ๖๐๕ องค์กร ๖๐๙ โครงการ เป็นเงิน ๓๕.๕๒ ล้านบาท

ปีงบประมาณ	การสนับสนุนของกองทุนฯ	องค์กร	โครงการ	จำนวนเงิน (ล้านบาท)	กลุ่มเป้าหมาย ผู้ได้รับประโยชน์ (คน)
๒๕๔๘ - ๒๕๖๐	ระบบปกติ	๘๐๖	๘๕๑	๓๐๓.๘๘	๒๖๙,๕๕๖
	ระบบกระจาย	๑๑,๐๑๖	๑๑,๔๕๔	๙๖๒.๕๓	๓,๖๐๘,๖๘๑
รวมปีงบประมาณ ๒๕๔๘ - ๒๕๖๐		๑๑,๘๒๒	๑๒,๓๐๕	๑,๒๖๖.๔๑	๓,๘๗๘,๒๓๗
๒๕๖๑ (ต.ค. ๖๐ – มิ.ย. ๖๑)	ระบบปกติ				
	- ส่วนกลาง	๗	๗	๒.๕๙	๒,๕๐๕
	- ต่างประเทศ	๔	๔	๑.๙๔	๗๖๓
	ระบบกระจาย	๖๐๕	๖๐๙	๓๕.๕๒	๑๒๗,๔๔๒
รวมปีงบประมาณ ๒๕๖๑		๖๑๖	๖๒๐	๔๐.๐๕	๑๓๐,๗๑๐
รวมทั้งสิ้น		๑๒,๔๓๘	๑๒,๙๒๕	๑,๓๐๖.๔๖	๔,๐๐๘,๙๔๗

ปีงบประมาณ ๒๕๕๑ คณะกรรมการติดตามประเมินผลการดำเนินงานกองทุนส่งเสริมการจัดสวัสดิการสังคม ได้ว่าจ้างมหาวิทยาลัยสุโขทัยธรรมาธิราชทำการศึกษาการดำเนินงานตามโครงการขององค์การสวัสดิการสังคมที่ได้รับการสนับสนุนจากกองทุนส่งเสริมการจัดสวัสดิการสังคม ผลการศึกษาพบว่า องค์การสวัสดิการสังคม ผู้รับบริการและภาคส่วนที่เกี่ยวข้อง มีความพึงพอใจในการดำเนินงานของกองทุนส่งเสริมการจัดสวัสดิการสังคม ทั้งในเรื่องการบริการ กระบวนการสนับสนุนจากกองทุนฯ และตั้งแต่ปีงบประมาณ ๒๕๕๒ เป็นต้นมา กองทุนส่งเสริมการจัดสวัสดิการสังคมได้มีการจัดทำโครงการถอดบทเรียนโครงการที่ได้รับการสนับสนุนจากกองทุนฯ โดยใช้กระบวนการแลกเปลี่ยนเรียนรู้ของผู้รับผิดชอบโครงการที่ได้รับการสนับสนุนจากกองทุนฯ ได้โครงการที่สามารถนำไปพัฒนาเป็นโครงการต้นแบบ ในการแลกเปลี่ยนเรียนรู้ในปี ๒๕๕๒ จำนวน ๑๒ โครงการ ในปี ๒๕๕๓ จำนวน ๑๒ โครงการ ปี ๒๕๕๔ จำนวน ๒๐ โครงการ ปี ๒๕๕๕ จำนวน ๒๐ โครงการ ปี ๒๕๕๖ จำนวน ๒๐ โครงการ ปี ๒๕๕๗ จำนวน ๒๕ โครงการ ปี ๒๕๕๘ จำนวน ๒๒ โครงการ ปี ๒๕๖๐ จำนวน ๒๓ โครงการ และปี ๒๕๖๑ จำนวน ๒๐ โครงการ

นอกจากนี้กองทุนส่งเสริมการจัดสวัสดิการสังคมได้เข้าสู่ระบบประเมินผลการดำเนินงาน
 ทุนหมุนเวียนของกรมบัญชีกลาง กระทรวงการคลัง ตามบันทึกข้อตกลงการประเมินผลการดำเนินงาน
 ทุนหมุนเวียนของกองทุนส่งเสริมการจัดสวัสดิการสังคม คณะกรรมการประเมินผลการดำเนินงานทุน
 หมุนเวียน กระทรวงการคลังได้พิจารณาให้ความเห็นชอบรายงานผลการดำเนินงานกองทุนส่งเสริมการจัด
 สวัสดิการสังคม รอบสิ้นปีบัญชี ๒๕๕๑ - ๒๕๕๙ ของทุนหมุนเวียน ผลการประเมินการดำเนินงานกองทุนฯ
 ประจำปีบัญชี ๒๕๕๑ ได้ ๔.๐๒๔๙ คะแนน ปีบัญชี ๒๕๕๒ ได้ ๔.๔๒๙๖ คะแนน ปีบัญชี ๒๕๕๓
 ได้ ๔.๓๗๔๓ คะแนน ซึ่งได้รับรางวัลทุนหมุนเวียนประสิทธิภาพ ด้านการปฏิบัติการดีเด่น ปีบัญชี ๒๕๕๔
 ได้ ๓.๕๐๗๘ คะแนน ปีบัญชี ๒๕๕๕ ได้ ๓.๕๖๑๔ คะแนน ซึ่งอยู่ในระดับปกติ - ดี ปีบัญชี ๒๕๕๖
 ได้ ๓.๘๑๘๙ คะแนน สำหรับปีบัญชี ๒๕๕๗ ได้ ๔.๕๒๑๙ คะแนน ซึ่งอยู่ในระดับดีเด่นและได้รับรางวัลผลการ
 ดำเนินงานดีเด่น และรางวัลการพัฒนาดีเด่น ปีบัญชี ๒๕๕๘ ได้ ๔.๒๓๑๖ คะแนน ปีบัญชี ๒๕๕๙
 ได้ ๓.๗๐๘๘ คะแนน และในรอบปีบัญชี ๒๕๖๐ ได้ ๔.๒๐๑๒ คะแนน

๕. การติดตามและประเมินผลสำเร็จของการดำเนินงานกองทุน

๑. จากการรายงานผลสำเร็จของโครงการที่ได้รับเงินกองทุน โดยองค์การสวัสดิการสังคมที่ได้รับ
 เงินจากกองทุนจากแบบ กสส.๐๓ (output และ outcome)

๒. การติดตามและประเมินผลโครงการ โดยเจ้าหน้าที่สำนักงานคณะกรรมการส่งเสริมการจัด
 สวัสดิการสังคมแห่งชาติ และหรือ เจ้าหน้าที่ของสำนักงานพัฒนาสังคมและความมั่นคงของมนุษย์จังหวัด
 ๗๖ จังหวัด และกรุงเทพมหานคร

๓. การติดตามผลการดำเนินงานกองทุนของจังหวัด โดยคณะกรรมการติดตามและประเมินผล
 การดำเนินงานกองทุนส่งเสริมการจัดสวัสดิการสังคม (เพื่อให้ข้อเสนอแนะต่อคณะกรรมการส่งเสริมการจัด
 สวัสดิการสังคมแห่งชาติ)

๔. ตามตัวชี้วัดที่กรมบัญชีกลางกำหนดในการประเมินผลสำเร็จของโครงการ

บทที่ ๒

ฐานคิดแผนยุทธศาสตร์กองทุนส่งเสริมการจัดสวัสดิการสังคม

กองทุนส่งเสริมการจัดสวัสดิการสังคม ดำเนินการภายใต้พระราชบัญญัติส่งเสริมการจัดสวัสดิการสังคม พ.ศ. ๒๕๔๖ และที่แก้ไขเพิ่มเติม (ฉบับที่ ๒) พ.ศ. ๒๕๕๐ มีกลไกการขับเคลื่อนงานในรูปของคณะกรรมการบริหารกองทุน คณะอนุกรรมการ และคณะทำงาน โดยสำนักงานคณะกรรมการส่งเสริมการจัดสวัสดิการสังคมแห่งชาติ กรมพัฒนาสังคมและสวัสดิการ ทำหน้าที่ฝ่ายเลขานุการ และมีกรอบแนวคิดการจัดทำยุทธศาสตร์ของกองทุนส่งเสริมการจัดสวัสดิการสังคม ให้มีความสอดคล้องกับนโยบายทุกระดับ ดังนี้

โมเดล “ประเทศไทย ๔.๐” มีกระบวนการพัฒนาประเทศ ใน ๓ ประเด็นที่สำคัญ คือ ๑) เป็นจุดเริ่มต้นของยุทธศาสตร์ชาติ ๒๐ ปี ในการขับเคลื่อนประเทศไทยไปสู่การพัฒนาประเทศที่มั่นคง มั่งคั่งและยั่งยืน อย่างเป็นรูปธรรม ๒) เป็น “Reform in Action” ที่มีการผลักดันการปฏิรูปโครงสร้างทางเศรษฐกิจ การปฏิรูปการวิจัยและการพัฒนา และการปฏิรูปการศึกษาไปพร้อมๆ กัน ๓) เป็นการผนึกกำลังของทุกภาคส่วนภายใต้แนวคิด “ประชารัฐ” โดยเป็นประชารัฐที่ผนึกกำลังกับเครือข่ายพันธมิตรทางธุรกิจ การวิจัยพัฒนา และบุคลากรระดับโลก ภายใต้หลักปรัชญาเศรษฐกิจพอเพียงของการ “รู้จักเต็ม รู้จักพอ และรู้จักแบ่งปัน”

ยุทธศาสตร์ชาติ ๒๐ ปี ได้กำหนดวิสัยทัศน์ที่ชัดเจนว่าในอีก ๒๐ ข้างหน้าจะนำพาประเทศไทยไปสู่ “ประเทศมีความมั่นคง มั่งคั่ง ยั่งยืน เป็นประเทศพัฒนาแล้ว ด้วยการพัฒนาตามปรัชญาเศรษฐกิจพอเพียง” โดยคนไทยในอนาคตมีศักยภาพในการร่วมกันพัฒนาประเทศ สามารถปรับตัวรองรับบริบทการพัฒนาในอนาคต มีความพร้อมทั้งกาย ใจ สติปัญญา มีทักษะในการวิเคราะห์อย่างมีเหตุผล มีการเรียนรู้ตลอดชีวิต มีภูมิคุ้มกันต่อการเปลี่ยนแปลง มีจิตสำนึกวัฒนธรรมที่ดีงาม รู้คุณค่าความเป็นไทย และมีความรับผิดชอบ เป็นรากฐานที่มั่นคงของชุมชน สังคม รักชาติ และสถาบันพระมหากษัตริย์ สังคมไทยเป็นสังคมที่เป็นธรรม มีความเหลื่อมล้ำน้อย อัตราความยากจนต่ำ มีการกระจายโอกาสการเข้าถึงทรัพยากร การสร้างฐานอาชีพ บริการทางสังคมที่มีคุณภาพ และกระบวนการยุติธรรมอย่างทั่วถึง ไม่คอร์รัปชัน โดยที่ประชาชนทุกช่วงวัยมีคุณภาพชีวิตที่ดี ครอบครัวอยู่ดีมีสุข โดยเฉพาะยุทธศาสตร์ด้านการสร้างโอกาสความเสมอภาคและเท่าเทียมกันทางสังคม มีเป้าหมายที่มุ่งให้ประชาชนเข้าถึงระบบการคุ้มครองทางสังคมที่มีคุณภาพอย่างครอบคลุมและทั่วถึง สถาบันทางสังคมและชุมชนมีความเข้มแข็ง พึ่งตนเองได้ และเป็นกลไกหลักในการขับเคลื่อนและพัฒนาประเทศ

แผนพัฒนาเศรษฐกิจและสังคมแห่งชาติ ฉบับที่ ๑๒ (พ.ศ. ๒๕๖๐ - ๒๕๖๔) ยึดหลักการพัฒนาตาม “ปรัชญาของเศรษฐกิจพอเพียง” “การพัฒนาที่ยั่งยืน” และ “คนเป็นศูนย์กลางการพัฒนา” ที่ต่อเนื่องจากแผนพัฒนาฯ ฉบับที่ ๙ - ๑๑ และยึดหลักการเจริญเติบโตทางเศรษฐกิจที่ลดความเหลื่อมล้ำและขับเคลื่อนการเจริญเติบโตจากการเพิ่มผลิตภาพการผลิตบนฐานการใช้ภูมิปัญญาและนวัตกรรม

ยุทธศาสตร์การพัฒนาศักยภาพคนให้สนับสนุนการเจริญเติบโตของประเทศและมีคุณภาพชีวิตที่ดี การพัฒนาคนทุกช่วงวัย การสร้างความอยู่ดีมีสุขของครอบครัวไทยให้เอื้อต่อการพัฒนาคน การสร้างความมั่นคงด้านเศรษฐกิจของครอบครัว การวางแผนการออมเพื่อวัยเกษียณ การสร้างภูมิคุ้มกันทางสังคมให้คนทุกช่วงวัย ในแผนฉบับนี้เน้นการลดความเหลื่อมล้ำ สร้างความเป็นธรรมในสังคม โดยสร้างความมั่นคงทางเศรษฐกิจและสังคมให้ทุกคนในสังคมไทย การสร้างความเสมอภาคเพื่อรองรับสังคมสูงวัยอย่างมีคุณภาพ การสร้างโอกาสการเข้าถึงทรัพยากรและบริการสังคมอย่างเสมอภาค โดยเฉพาะกลุ่มผู้มีรายได้น้อย และกลุ่มผู้ด้อยโอกาส การสร้างความมั่นคงทางรายได้และอาชีพให้กับประชาชน การเข้าถึงกระบวนการยุติธรรมอย่างเสมอภาค การสร้างสภาพแวดล้อมและนวัตกรรมที่เอื้อต่อผู้สูงอายุ การเสริมสร้างบทบาทของสถาบันทางสังคมและทุนวัฒนธรรม รวมทั้งการสร้างความเข้มแข็งของชุมชน สวัสดิการชุมชนและการพัฒนาเศรษฐกิจชุมชน

นโยบายด้านสังคมของรัฐบาล (พลเอก ประยุทธ์ จันทร์โอชา นายกรัฐมนตรี) แลกต่อรัฐสภา เมื่อวันที่ ๑๒ กันยายน ๒๕๕๗ ได้กำหนดไว้ในข้อ ๓ การลดความเหลื่อมล้ำของสังคมและการสร้างโอกาสการเข้าถึงบริการของรัฐ ข้อ ๓.๓ จะพัฒนาระบบการคุ้มครองทางสังคม ระบบการออม และระบบสวัสดิการชุมชนให้มีประสิทธิภาพและมีความยั่งยืนมากยิ่งขึ้น รวมทั้งการดูแลให้มีระบบการกักขังที่เป็นธรรม และการสงเคราะห์ผู้ยากไร้ตามอัตภาพ พัฒนาศักยภาพชีวิตของผู้ด้อยโอกาส ผู้พิการ ผู้สูงอายุ สตรี และเด็ก

เป้าหมายการพัฒนาที่ยั่งยืนของโลก (Sustainable Development Goals : SDGs) ในอีก ๑๕ ปี ข้างหน้าที่จะใช้เป็นทิศทางการพัฒนาของประชาคมโลก ตั้งแต่เดือนกันยายน ๒๕๕๘ ถึงเดือนสิงหาคม ๒๕๗๓ ครอบคลุมระยะเวลา ๑๕ ปี โดยประกอบไปด้วย ๑๗ เป้าหมาย (Goals) โดยเป้าหมายที่ ๑๐ ลดความเหลื่อมล้ำทั้งภายในและระหว่างประเทศ มีข้อมูลว่า จากรายงานที่ว่าความไม่เท่าเทียมของรายได้มีอัตราเพิ่มขึ้น ๑๐% ของคนร่ำรวยที่สุด มีรายได้เป็น ๔๐% ของรายได้รวมทั่วโลก ผู้ที่ยากจนที่สุด ๑๐% ทำได้รายได้เพียง ๒ - ๗% ของรายได้รวมทั่วโลก ในประเทศกำลังพัฒนา ความไม่เท่าเทียมเพิ่มขึ้น ๑๑% ตามการเจริญเติบโตของประชากร ความไม่เท่าเทียมด้านรายได้เป็นปัญหาระดับโลกที่ต้องการการแก้ไข ซึ่งปัญหานี้เกี่ยวข้องกับการปรับปรุงกฎระเบียบข้อบังคับ การตรวจสอบของตลาดการเงินและสถาบันด้านการเงิน การส่งเสริมการช่วยเหลือด้านการพัฒนา และการลงทุนโดยตรงจากต่างชาติไปยังภูมิภาคที่มีความจำเป็นมากที่สุด การอำนวยความสะดวกในการอพยพย้ายถิ่นที่ปลอดภัยและการเคลื่อนย้ายของผู้คนก็เป็นสิ่งสำคัญในการแก้ไขปัญหาการแบ่งเขตแดน

(ร่าง) **แผนพัฒนาการจัดสวัสดิการสังคมไทย ฉบับที่ ๓ (พ.ศ. ๒๕๖๐ - ๒๕๖๔)** ได้กำหนดวิสัยทัศน์ “สังคมไทยร่วมยกระดับระบบสวัสดิการสังคมให้ครอบคลุม ทัวถึง เป็นธรรม อย่างยั่งยืน” โดยให้ความสำคัญกับ ๕ ยุทธศาสตร์สำคัญ ได้แก่ ๑) ยุทธศาสตร์การเสริมสร้างและพัฒนาระบบสวัสดิการสังคมสำหรับประชาชนทุกคนเพื่อลดความเหลื่อมล้ำทางสังคมอย่างยั่งยืน ๒) ยุทธศาสตร์การสร้างควมรับผิดชอบต่อสังคมและเสริมพลังเครือข่ายหุ้นส่วนทางสังคมในการจัดสวัสดิการสังคม ๓) ยุทธศาสตร์พัฒนาระบบ

การเงิน การคลัง และการระดมทุนเพื่อการจัดสวัสดิการสังคม ๔) ยุทธศาสตร์การบริหารจัดการ การพัฒนาคุณภาพและมาตรฐานการปฏิบัติงานด้านการจัดสวัสดิการสังคม และ ๕) ยุทธศาสตร์การพัฒนาความร่วมมือด้านสวัสดิการสังคมในประชาคมอาเซียนและประชาคมโลก

โดยเฉพาะยุทธศาสตร์การเสริมสร้างและพัฒนาระบบสวัสดิการสังคมสำหรับประชาชนทุกคน เพื่อลดความเหลื่อมล้ำทางสังคมอย่างยั่งยืน ให้ความสำคัญกับการส่งเสริมให้ประชาชนทุกคนเข้าถึงสวัสดิการสังคม ขั้นพื้นฐานอย่างทั่วถึงและเป็นธรรม โดยการพัฒนาคนทุกช่วงวัย ตั้งแต่วัยเด็ก วัยทำงาน และวัยสูงอายุ ภายใต้การขับเคลื่อนระบบสวัสดิการสังคมใน ๔ เสาหลัก ได้แก่ การบริการสังคม การประกันสังคม การช่วยเหลือทางสังคม และการส่งเสริมและสนับสนุนให้องค์กรปกครองส่วนท้องถิ่น องค์กรสวัสดิการชุมชน ได้ร่วมรับผิดชอบในการจัดสวัสดิการสังคม และยุทธศาสตร์การสร้างควมรับผิดชอบต่อสังคมและเสริมพลังเครือข่ายหุ้นส่วนทางสังคมในการจัดสวัสดิการสังคมได้ให้ความสำคัญกับการส่งเสริมสนับสนุนพลังเครือข่ายหุ้นส่วนทางสังคม ได้แก่ องค์กรภาครัฐ องค์กรปกครองส่วนท้องถิ่น องค์กรเอกชน องค์กรธุรกิจเอกชนเข้ามามีส่วนร่วมในการจัดสวัสดิการสังคม ส่งเสริมความเข้มแข็งของทุกภาคส่วน รวมทั้งอาสาสมัครพัฒนาสังคมและความมั่นคงของมนุษย์ (อพม.) เป็นกลไกสร้างพลังเครือข่ายหุ้นส่วนทางสังคมในการจัดสวัสดิการสังคมในระดับพื้นที่ รวมทั้งการพัฒนากลไกความร่วมมือระหว่างภาคเอกชน และระหว่างภาครัฐกับภาคเอกชน การบูรณาการการดำเนินงาน รวมทั้งส่งเสริมให้องค์กรเอกชนลงทุนในโครงการ/กิจกรรมความรับผิดชอบต่อสังคมและกิจการเพื่อสังคม (Social Enterprise) เพิ่มขึ้น รวมทั้งยุทธศาสตร์พัฒนาระบบการเงิน การคลัง และการระดมทุนเพื่อการจัดสวัสดิการสังคม ให้ความสำคัญกับการพัฒนาระบบการคลังทั้งในระดับประเทศ และระดับท้องถิ่นที่เอื้อต่อการกระจายรายได้ที่เป็นธรรม และการนำมาใช้ในการจัดสวัสดิการสังคม โดยการปฏิรูประบบภาษีเพื่อนำเงินมาใช้ในการกระจายกลับในรูปสวัสดิการให้ประชาชน การเพิ่มงบประมาณด้านสวัสดิการสังคมและการนำรายได้ เช่น การออกสลากการกุศลสำหรับโครงการเพื่อลดความเหลื่อมล้ำด้านสังคม เพื่ออุดหนุนกองทุนส่งเสริมการจัดสวัสดิการสังคม มาสนับสนุนกองทุนส่งเสริมการจัดสวัสดิการสังคม หรือเป็นเครื่องมือการจัดสวัสดิการสังคม ทั้งส่วนกลาง ส่วนภูมิภาคและท้องถิ่น เพื่อแก้ไขปัญหาสังคม การพัฒนาสังคมและการจัดสวัสดิการสังคมทั้งในเชิงพื้นที่และเชิงประเด็นที่สอดคล้องกับนโยบายรัฐบาล ในการส่งเสริมให้เกิดประชารัฐ การให้กองทุนตามกฎหมายต่างๆ มีงบประมาณมากพอในการดำเนินงาน การส่งเสริมการระดมทุนในประเทศและต่างประเทศ รวมทั้งการสร้างมาตรการจูงใจและการยกย่องเชิดชูเกียรติ

ยุทธศาสตร์กระทรวงการพัฒนาสังคมและความมั่นคงของมนุษย์ พ.ศ.๒๕๖๐ - ๒๕๖๔
ได้กำหนดวิสัยทัศน์ของแผน “เป็นองค์กรหลักในการขับเคลื่อนการพัฒนาคนและสังคมเพื่อความอยู่ดีมีสุขอย่างยั่งยืน” โดยเฉพาะยุทธศาสตร์ที่ ๔ จัดระบบสวัสดิการสังคมที่เหมาะสมกับบริบทของประเทศไทย โดยมีกลยุทธ์ที่สำคัญ ได้แก่ สร้างสมดุลระหว่างสวัสดิการถ้วนหน้า (Universal) และแบบมุ่งเป้า (Targeted) และเสริมศักยภาพหุ้นส่วนการพัฒนาด้านสวัสดิการเพื่อเพิ่มความสามารถในการจัดสวัสดิการ (กรมพัฒนาสังคมและสวัสดิการ : ๒๕๕๙

ยุทธศาสตร์กรมพัฒนาสังคมและสวัสดิการ พ.ศ.๒๕๖๐ - ๒๕๖๔ ได้กำหนดวิสัยทัศน์ของแผน “กลุ่มเป้าหมายเข้าถึงสวัสดิการพื้นฐาน พัฒนาสู่การพึ่งพาตนเอง” โดยเฉพาะยุทธศาสตร์ที่ ๓ ส่งเสริมสนับสนุน ทุกภาคส่วนให้เกิดพลังขับเคลื่อนการจัดสวัสดิการสังคมที่เหมาะสมกับกลุ่มเป้าหมายและพื้นที่ โดยมีเป้าประสงค์มุ่งเน้นให้ทุกภาคส่วนมีส่วนร่วมในการส่งเสริมการจัดสวัสดิการสังคมและพัฒนาสังคม รวมถึงภาคีเครือข่ายสามารถบริหารจัดการทรัพยากรและบริการที่ได้มาตรฐานอย่างต่อเนื่อง

แผนพัฒนาดิจิทัลเพื่อเศรษฐกิจและสังคม เป็นกรอบในการผลักดันให้เทคโนโลยีดิจิทัลเป็น กลไกสำคัญในการพัฒนาเศรษฐกิจและสังคมของประเทศ ซึ่งรวมถึงการปรับเปลี่ยนกระบวนทัศน์ทางความคิด ในทุกภาคส่วน การปฏิรูปกระบวนการทางธุรกิจ การผลิต การค้า และการบริการ การปรับปรุง ประสิทธิภาพ การบริหารราชการแผ่นดิน และการยกระดับคุณภาพชีวิตของประชาชน อันจะนำไปสู่ ความมั่นคง มั่งคั่ง และ ยั่งยืนของประเทศไทยตามนโยบายของรัฐบาล โดยเฉพาะการสร้างโอกาสทางสังคมอย่างเท่าเทียม ด้วยข้อมูล ข่าวสารและบริการต่างๆ ผ่านสื่อดิจิทัลเพื่อยกระดับคุณภาพชีวิตของประชาชน เตรียมความพร้อมให้บุคลากร ทุกกลุ่ม มีความรู้และทักษะที่เหมาะสมต่อการดำเนินชีวิตและการประกอบอาชีพในยุคดิจิทัล และปฏิรูป กระบวนทัศน์การทำงานและการให้บริการของภาครัฐ ด้วยเทคโนโลยีดิจิทัลและการใช้ประโยชน์จากข้อมูล เพื่อให้การปฏิบัติงานเกิดความโปร่งใส มีประสิทธิภาพและประสิทธิผล

ยุทธศาสตร์การพัฒนาดิจิทัลเพื่อเศรษฐกิจและสังคม ที่เกี่ยวข้องกับกองทุนส่งเสริมการจัด สวัสดิการสังคม ได้แก่ ๑. ยุทธศาสตร์สร้างสังคมคุณภาพที่ทั่วถึงเท่าเทียมด้วยเทคโนโลยีดิจิทัล มุ่งสร้าง ประเทศไทยที่ประชาชนทุกกลุ่ม โดยเฉพาะอย่างยิ่งกลุ่มเกษตรกร ผู้ที่อยู่ในชุมชน ห่างไกล ผู้สูงอายุ ผู้ด้อยโอกาส และคนพิการ สามารถเข้าถึงและใช้ประโยชน์จากบริการต่างๆ ของรัฐผ่านเทคโนโลยีดิจิทัล มีข้อมูล องค์กรความรู้ ทั้งระดับประเทศ และระดับท้องถิ่น ในรูปแบบดิจิทัลที่ประชาชนสามารถเข้าถึง และนำไปใช้ประโยชน์ได้โดยง่ายและสะดวกอย่างมีความรับผิดชอบต่อสังคม ๒. ยุทธศาสตร์ปรับเปลี่ยน ภาครัฐสู่การเป็นรัฐบาลดิจิทัล มุ่งใช้เทคโนโลยีดิจิทัลในการปรับปรุงประสิทธิภาพการบริหารจัดการของ หน่วยงานรัฐให้เกิดบริการภาครัฐในรูปแบบดิจิทัลที่ประชาชนสามารถเข้าถึงบริการได้ โดยไม่มีข้อจำกัดทาง กายภาพ พื้นที่ และภาษา นำไปสู่การหลอมรวมการทำงานของภาครัฐเสมือนเป็นองค์กรเดียว รัฐบาลดิจิทัลใน อนาคตจะเปิดโอกาสให้ประชาชนมีส่วนร่วมในการกำหนดแนวทางการพัฒนาสังคมและเศรษฐกิจ การบริหาร บ้านเมือง และเสนอความคิดเห็นต่อการดำเนินงานของภาครัฐ ๓. ยุทธศาสตร์พัฒนากำลังคนให้พร้อมเข้าสู่ยุค เศรษฐกิจและสังคมดิจิทัล ให้ความสำคัญกับการพัฒนากำลังคนให้มีความสามารถในการสร้างสรรค์และใช้ เทคโนโลยีดิจิทัลอย่างชาญฉลาด พัฒนาทักษะด้านเทคโนโลยีดิจิทัลให้แก่บุคลากรไรภาครัฐ ภาคเอกชน บุคลากรทุกสาขาอาชีพ และบุคลากรทุกช่วงวัย ส่งเสริมการพัฒนาทักษะความเชี่ยวชาญเทคโนโลยีเฉพาะด้าน ให้กับบุคลากรในสายวิชาชีพด้านเทคโนโลยีดิจิทัลที่ปฏิบัติงานในภาครัฐและเอกชนเพื่อรองรับความต้องการ ในอนาคต และพัฒนาผู้บริหารเทคโนโลยีสารสนเทศให้สามารถวางแผนการนำเทคโนโลยีดิจิทัลไปพัฒนา ภารกิจ ตลอดจนสามารถสร้างคุณค่าจากข้อมูลขององค์กร และ ๔. ยุทธศาสตร์สร้างความเชื่อมั่นในการใช้ เทคโนโลยีดิจิทัล มุ่งเน้นการมีกฎหมาย กฎระเบียบ กติกาและมาตรฐานที่มีประสิทธิภาพ ทันสมัย และสอดคล้อง กับหลักเกณฑ์สากล เพื่ออำนวยความสะดวก ลดอุปสรรค เพิ่มประสิทธิภาพในการประกอบกิจกรรมและทำ

ธุรกรรมออนไลน์ต่างๆ รวมถึงสร้างความมั่นคง ปลอดภัย และความเชื่อมั่น ตลอดจนคุ้มครองสิทธิให้แก่ผู้ใช้งานเทคโนโลยีดิจิทัลในทุกภาคส่วน เพื่อรองรับการเติบโตของเทคโนโลยีดิจิทัลและการใช้งานที่เพิ่มขึ้นในอนาคต

ทั้งนี้ การดำเนินงานของคณะกรรมการส่งเสริมการจัดสวัสดิการสังคมแห่งชาติได้มีการออกข้อกำหนดคณะกรรมการส่งเสริมการจัดสวัสดิการสังคมแห่งชาติ ว่าด้วยการกำหนดบุคคลหรือกลุ่มเป้าหมายเป็นผู้รับบริการสวัสดิการสังคม พ.ศ. ๒๕๕๕ ข้อ ๕๗ ให้องค์การสวัสดิการสังคม ศึกษาวิเคราะห์ พิจารณาให้การช่วยเหลือแก่บุคคลหรือกลุ่มบุคคลเป้าหมายผู้รับบริการสวัสดิการสังคม และอาจได้รับการส่งเสริมสนับสนุนในการจัดสวัสดิการสังคม ตามพระราชบัญญัติส่งเสริมการจัดสวัสดิการสังคม พ.ศ. ๒๕๔๖ และที่แก้ไขเพิ่มเติม (ฉบับที่ ๒) พ.ศ. ๒๕๕๐ การดำเนินงานในการพัฒนาคุณภาพชีวิตประชากรกลุ่มเป้าหมายเฉพาะไม่ว่าจะเป็นกลุ่มเด็ก เยาวชน ผู้หญิง ผู้สูงอายุ ผู้พิการ คนไร้สัญชาติ กลุ่มชาติพันธุ์ คนไทยพลัดถิ่น ชุมชนเมือง คนจนเมือง คนเร่ร่อน แรงงานข้ามชาติ แรงงานอกระบบ กลุ่มคนจาก ๔ จังหวัดชายแดนใต้ กลุ่มผู้ติดเชื้อ เอชไอวี ผู้ป่วยเอดส์และผู้ได้รับผลกระทบ บุคคลเพศที่สาม ผู้อยู่ในกระบวนการยุติธรรม และคนไทยในต่างประเทศ เพื่อให้หน่วยงานต่างๆ ให้การสนับสนุน

คณะกรรมการส่งเสริมการจัดสวัสดิการสังคมแห่งชาติ ได้ออกข้อกำหนดคณะกรรมการส่งเสริมการจัดสวัสดิการสังคมแห่งชาติ ว่าด้วยหลักเกณฑ์ วิธีการ และเงื่อนไขการยื่นคำขอและการรับรองเป็นองค์กรสาธารณประโยชน์ (ฉบับที่ ๒) พ.ศ. ๒๕๕๘ โดยเพิ่มเติมหมวด ๔ การรับรองเป็นองค์กรสาธารณประโยชน์ของมูลนิธิหรือสมาคม และองค์กรเอกชนในต่างประเทศ

นอกจากนั้นสถานการณ์การเติบโตขององค์กรภาคเอกชนทั้งในและต่างประเทศ ในการขอรับรองเป็นองค์กรสาธารณประโยชน์ และองค์กรภาคประชาชนในการขอรับรองเป็นองค์กรสวัสดิการชุมชน มีแนวโน้มเพิ่มขึ้น โดยในปีงบประมาณ ๒๕๕๘ - ๒๕๖๑ มีการรับรององค์กรสาธารณประโยชน์แล้วจำนวน ๕,๑๓๒ องค์กร และองค์กรสวัสดิการชุมชน จำนวน ๕,๔๓๕ องค์กร (ณ วันที่ ๒๕ กรกฎาคม ๒๕๖๑) และในปีงบประมาณ ๒๕๕๘ - ๒๕๖๑ มีการรับรององค์กรสาธารณประโยชน์ในต่างประเทศแล้วจำนวน ๒๖ องค์กร ใน ๑๐ ประเทศ ได้แก่ สหพันธ์สาธารณรัฐเยอรมนี ประเทศญี่ปุ่น สมาพันธรัฐสวิสเซอร์แลนด์ ราชอาณาจักรเนเธอร์แลนด์ สาธารณรัฐฝรั่งเศส ราชอาณาจักรสเปน ราชอาณาจักรนอร์เวย์ เขตบริหารพิเศษฮ่องกงแห่งสาธารณรัฐประชาชนจีน สหรัฐอเมริกา และสาธารณรัฐฟินแลนด์ และคาดว่าในปีงบประมาณ ๒๕๖๒ จะมีองค์กรสาธารณประโยชน์ในต่างประเทศขอรับรององค์กรเข้ามาอย่างต่อเนื่อง

ดังนั้น จึงมีความจำเป็นที่กองทุนจะต้องมีการดำเนินการรองรับในการส่งเสริมให้กับองค์กรสาธารณประโยชน์ทั้งในประเทศ ในต่างประเทศ องค์กรสวัสดิการชุมชน ตลอดจนองค์กรปกครองส่วนท้องถิ่นได้เข้าถึงกองทุนส่งเสริมการจัดสวัสดิการสังคมเพิ่มมากขึ้น รวมทั้งมีความพยายามผลักดันเชิงนโยบายให้เกิดการระดมทุน โดยการออกสลากการกุศล เข้าสู่กองทุนส่งเสริมการจัดสวัสดิการสังคมเพิ่มมากขึ้น เพื่อนำมาส่งเสริมสนับสนุนให้กับองค์กรสวัสดิการสังคม และหนุนเสริมหุ้นส่วนทางสังคมได้อย่างทั่วถึงและเป็นธรรม ในการจัดสวัสดิการสังคมให้กับประชาชนกลุ่มเป้าหมาย เพื่อบรรลุสู่การเป็นสังคมสวัสดิการ (Social welfare Society)

บทที่ ๓

การวิเคราะห์สภาพแวดล้อมกองทุนส่งเสริมการจัดสวัสดิการสังคม

การวิเคราะห์สภาพแวดล้อมกองทุนส่งเสริมการจัดสวัสดิการสังคม SWOT Analysis ปรากฏผล ดังนี้

จุดแข็ง (Strengths) หรือ ข้อได้เปรียบภายในองค์กร

๑. ผู้บริหารระดับสูงมีความมุ่งมั่นที่จะพัฒนากองทุนให้ได้รับเงินสนับสนุนเพียงพอ
๒. มีการบริหารงานกองทุนในรูปคณะกรรมการ/คณะอนุกรรมการ ประกอบด้วย ผู้แทนจากหน่วยงานที่เกี่ยวข้อง และมีความรู้ความสามารถเฉพาะด้าน ทั้งในส่วนกลาง และภูมิภาค
๓. มีงบประมาณสนับสนุนการดำเนินงานด้านการพัฒนาบุคลากร
๔. มีระเบียบ คู่มือ/แนวทางปฏิบัติ คำอธิบาย มีการฝึกอบรมให้ความรู้แก่เจ้าหน้าที่ที่เกี่ยวข้อง และภาคีเครือข่าย
๕. มีเครื่องมืออุปกรณ์และข้อมูลพื้นฐาน และระบบเทคโนโลยีสารสนเทศสำหรับรองรับการพัฒนาระบบงานของกองทุน
๖. มีการตรวจสอบการดำเนินงานกองทุนฯ จากกลุ่มตรวจสอบภายใน ตามแผนประจำปีของกลุ่มตรวจสอบภายใน กรมพัฒนาสังคมและสวัสดิการ

จุดอ่อน (Weaknesses) หรือ ข้อเสียเปรียบภายในองค์กร

๑. คู่มือการปฏิบัติงานไม่ทันสมัย
๒. มีการเปลี่ยนตัวเจ้าหน้าที่ผู้ปฏิบัติบ่อย เป็นเหตุให้เจ้าหน้าที่ที่ได้รับมอบหมายให้ปฏิบัติงานเข้าใจคลาดเคลื่อนเกี่ยวกับขั้นตอนในการปฏิบัติงาน
๓. บุคลากรและเจ้าหน้าที่ที่ได้รับมอบหมายให้รับผิดชอบงานกองทุนขาดความรู้ ความเข้าใจในแผนยุทธศาสตร์ ระเบียบหลักเกณฑ์/วิธีการเบิกจ่ายกองทุน การจัดทำ การตรวจสอบ การจัดเก็บเอกสารหลักฐานประกอบการเบิกจ่าย รวมถึงไม่สามารถตอบข้อซักถามให้แก่องค์การสวัสดิการสังคมและคณะกรรมการ/คณะอนุกรรมการที่เกี่ยวข้องได้อย่างชัดเจน รวดเร็ว
๔. การเบิกจ่ายเงินกองทุนฯ ของหน่วยงานยังมีข้อบกพร่อง
๕. เครื่องมือและอุปกรณ์ รวมถึงระบบฐานข้อมูลไม่ทันสมัย และขาดการจัดการให้เหมาะสมกับเทคโนโลยีสารสนเทศในปัจจุบัน
๖. การประชาสัมพันธ์งานกองทุนส่งเสริมสวัสดิการสังคมไม่ครอบคลุมพื้นที่และกลุ่มเป้าหมาย
๗. คณะอนุกรรมการบริหารกองทุนส่งเสริมการจัดสวัสดิการสังคมจังหวัด ไม่ค่อยให้ความสำคัญในการติดตามประเมินผลและการถอดบทเรียน ไม่มีการกำหนดสัดส่วนงบประมาณในการบริหารจัดการเพื่อใช้ในการนี้

โอกาส (Opportunities) ที่จะดำเนินการได้จากภายนอกองค์กร

๑. รัฐบาลให้การสนับสนุนกองทุน
๒. มีช่องทางได้รับเงินสนับสนุนจากแหล่งต่างๆ
๓. มีกฎหมายและยุทธศาสตร์รองรับการดำเนินงานของกองทุนฯ อย่างชัดเจน คือ พระราชบัญญัติส่งเสริมการจัดสวัสดิการสังคม พ.ศ. ๒๕๔๖ และที่แก้ไขเพิ่มเติม (ฉบับที่ ๒) พ.ศ.๒๕๕๐ และแผนยุทธศาสตร์ส่งเสริมสวัสดิการสังคมไทย
๔. คณะกรรมการบริหารกองทุนฯ สามารถปรับปรุงและพัฒนาระเบียบ หลักเกณฑ์ ที่เกี่ยวข้องกับกองทุนฯ ให้เหมาะสมตามความจำเป็น
๕. องค์กรด้านสวัสดิการสังคมเพิ่มขึ้น และสามารถใช้งบกองทุนในการร่วมจัดสวัสดิการสังคม เพื่อป้องกันแก้ไขปัญหาด้านสังคมที่มีมากขึ้นและกลุ่มเป้าหมายที่หลากหลาย
๖. นโยบายการจัดสวัสดิการแห่งรัฐและ Big data ของรัฐบาลทำให้มีข้อมูลผู้ประสบปัญหาทางสังคมที่เป็นระบบชัดเจน

อุปสรรค (Threats) หรืออุปสรรคจากภายนอกองค์กร

๑. งบประมาณที่ได้รับจัดสรรในแต่ละปีงบประมาณมีจำนวนจำกัด ไม่เพียงพอสำหรับจัดโครงการฝึกอบรมให้กับองค์กรสวัสดิการสังคมได้ครบถ้วนทุกองค์กร
๒. ภาคประชาสังคมส่วนใหญ่มีความเชื่อว่าการจัดสวัสดิการสังคมเป็นหน้าที่ของรัฐ
๓. ภาคธุรกิจเอกชนขาดความสนใจในการสนับสนุนงบประมาณ และทรัพยากรเพื่อสวัสดิการสังคม
๔. องค์กรสวัสดิการสังคมไม่เข้าใจเกี่ยวกับกระบวนการในการขอรับการสนับสนุนเงินกองทุน เช่น แบบฟอร์ม การเขียนโครงการ การจัดทำรายงานผล ทำให้การดำเนินงานกองทุนไม่บรรลุเป้าหมาย
๕. องค์กรสวัสดิการสังคมขาดความคิดริเริ่มในการพัฒนาโครงการเชิงนวัตกรรม โครงการเฉพาะพื้นที่

ความสัมพันธ์ของสภาพแวดล้อมภายในและภายนอก (SWOT MATRIX)

ความสัมพันธ์ของจุดอ่อน (Weakness) และโอกาส (Opportunities)

<p>จุดอ่อน</p> <p>โอกาส</p>	<p>รัฐบาลให้การสนับสนุนกองทุน</p>	<p>มีช่องทางได้รับเงินสนับสนุนจากแหล่งต่างๆ</p>	<p>มีพระราชบัญญัติส่งเสริมการจัดสวัสดิการสังคม พ.ศ. ๒๕๔๖ และที่แก้ไขเพิ่มเติม (ฉบับที่ ๒) พ.ศ.๒๕๕๐ และแผนยุทธศาสตร์ส่งเสริมสวัสดิการสังคมไทยรองรับ</p>	<p>คณะกรรมการบริหารกองทุนฯ สามารถปรับปรุงและพัฒนาระเบียบหลักเกณฑ์ที่เกี่ยวข้องกับกองทุนฯ ให้เหมาะสมตามความจำเป็น</p>	<p>องค์การด้านสวัสดิการสังคมเพิ่มขึ้น และสามารถใช้งบกองทุนในการร่วมจัดสวัสดิการสังคมเพื่อป้องกันแก้ไขปัญหาสังคมที่มีมากขึ้นและกลุ่มเป้าหมายที่หลากหลาย</p>	<p>นโยบายการจัดสวัสดิการแห่งรัฐและ Big data ของรัฐบาลทำให้มีข้อมูลผู้ประสบปัญหาทางสังคมที่เป็นระบบชัดเจน</p>	<p>แผนพัฒนาดิจิทัลเพื่อเศรษฐกิจและสังคมเป็นกรอบนโยบายในการพัฒนางานและบริการเพื่อสร้างโอกาสในการเข้าถึงและเสริมสร้างความรู้ด้านสวัสดิการสังคมโดยใช้เทคโนโลยีสารสนเทศอย่างทั่วถึง ปลอดภัย</p>	<p>รัฐบาลให้ความสำคัญกับการพัฒนากำลังคนภาครัฐในฐานะผู้ทำงานด้าน IT และผู้ใช้ประโยชน์จาก IT ในการให้บริการและปฏิบัติงาน</p>
<p>- คู่มือการปฏิบัติงานไม่ทันสมัย</p>	<p>ปรับปรุงแนวทาง/คู่มือในการปฏิบัติงานของกองทุนฯให้สอดคล้องกับนโยบายของรัฐบาล</p>	<p>ปรับปรุงคู่มือการปฏิบัติงานของกองทุนฯให้สอดคล้องกับนโยบายของรัฐบาลและเพื่อใช้เป็นเครื่องมือในการระดมทุนจากแหล่งต่างๆ</p>	<p>ปรับปรุงแนวทาง/คู่มือในการปฏิบัติงานของกองทุนฯให้สอดคล้องกับนโยบายของรัฐบาลและรองรับพระราชบัญญัติส่งเสริมการจัดสวัสดิการสังคมแห่งชาติ และแผนยุทธศาสตร์ส่งเสริมสวัสดิการสังคมไทย</p>	<p>ปรับปรุงแนวทาง/คู่มือในการปฏิบัติงานของกองทุนฯให้สอดคล้องกับนโยบายของรัฐบาล</p>	<p>จัดทำคู่มือในการบริหารและใช้จ่ายเงินกองทุนฯขององค์การด้านสวัสดิการสังคมให้สอดคล้องกับพระราชบัญญัติส่งเสริมการจัดสวัสดิการสังคมแห่งชาติ และแผนยุทธศาสตร์ส่งเสริมสวัสดิการสังคมไทยและเป็นไปตามนโยบายของรัฐบาล</p>	<p>จัดทำคู่มือในการใช้ประโยชน์จากสารสนเทศเพื่อรองรับการปฏิบัติงานของกองทุนฯให้สอดคล้องกับนโยบายการจัดสวัสดิการแห่งรัฐและ Big data ของรัฐบาลทำให้มีข้อมูลผู้ประสบปัญหาทางสังคมที่เป็นระบบชัดเจน</p>	<p>ปรับปรุงข้อมูลในคู่มือการปฏิบัติงานสำหรับบุคลากรและข้อมูลข่าวสาร ความรู้ด้านสวัสดิการสังคมให้แก่ภาคีเครือข่าย และประชาชนให้เป็นปัจจุบัน และเผยแพร่โดยใช้เทคโนโลยีสารสนเทศอย่างทั่วถึง</p>	<p>จัดทำคู่มือในการใช้ประโยชน์จากสารสนเทศเพื่อรองรับการปฏิบัติงานของกองทุนฯ</p>

<p>จุดอ่อน</p> <p>โอกาส</p>	<p>รัฐบาลให้การสนับสนุนกองทุน</p>	<p>มีช่องทางได้รับเงินสนับสนุนจากแหล่งต่างๆ</p>	<p>มีพระราชบัญญัติส่งเสริมการจัดสวัสดิการสังคม พ.ศ. ๒๕๔๖ และที่แก้ไขเพิ่มเติม (ฉบับที่ ๒) พ.ศ.๒๕๕๐ และแผนยุทธศาสตร์ส่งเสริมสวัสดิการสังคมไทยรองรับ</p>	<p>คณะกรรมการบริหารกองทุนฯ สามารถปรับปรุงและพัฒนาระเบียบหลักเกณฑ์ที่เกี่ยวข้องกับกองทุนฯ ให้เหมาะสมตามความจำเป็น</p>	<p>องค์การด้านสวัสดิการสังคมเพิ่มขึ้น และสามารถใช้งบกองทุนในการร่วมจัดสวัสดิการสังคมเพื่อป้องกันแก้ไขปัญหาสังคมที่มีมากขึ้นและกลุ่มเป้าหมายที่หลากหลาย</p>	<p>นโยบายการจัดสวัสดิการแห่งรัฐและ Big data ของรัฐบาลทำให้มีข้อมูลผู้ประสบปัญหาทางสังคมที่เป็นระบบชัดเจน</p>	<p>แผนพัฒนาดิจิทัลเพื่อเศรษฐกิจและสังคมเป็นกรอบนโยบายในการพัฒนางานและบริการเพื่อสร้างโอกาสในการเข้าถึงและเสริมสร้างความรู้ด้านสวัสดิการสังคมโดยใช้เทคโนโลยีสารสนเทศอย่างทั่วถึง ปลอดภัย</p>	<p>รัฐบาลให้ความสำคัญกับการพัฒนากำลังคนภาครัฐในฐานะผู้ทำงานด้าน IT และผู้ใช้ประโยชน์จาก IT ในการให้บริการและปฏิบัติงาน</p>
<p>- บุคลากรที่ได้รับมอบหมายให้รับผิดชอบงานกองทุนของหน่วยขาดความรู้ ความเข้าใจในแผนยุทธศาสตร์ ระเบียบหลักเกณฑ์/วิธีการเบิกจ่ายกองทุน การจัดทำตรวจสอบ จัดเก็บเอกสารหลักฐานประกอบการเบิกจ่าย ไม่สามารถตอบข้อซักถามให้แก่องค์กรสวัสดิการสังคมและคณะกรรมการได้ชัดเจน รวดเร็ว</p>	<p>พัฒนาศักยภาพบุคลากรกองทุนฯ เพื่อการส่งเสริมสวัสดิการสังคมและการบริหารจัดการของกองทุนฯ</p>	<p>พัฒนาศักยภาพบุคลากรกองทุนฯ เพื่อการส่งเสริมสวัสดิการสังคมและการบริหารจัดการของกองทุนฯ</p>	<p>พัฒนาศักยภาพบุคลากรกองทุนฯ เพื่อการส่งเสริมสวัสดิการสังคมและการบริหารจัดการของกองทุนฯ</p>	<p>พัฒนาศักยภาพบุคลากรกองทุนฯ เพื่อการส่งเสริมสวัสดิการสังคมและการบริหารจัดการของกองทุนฯ</p>	<p>พัฒนาศักยภาพบุคลากรกองทุนฯ เพื่อการส่งเสริมสวัสดิการสังคมและการบริหารจัดการของกองทุนฯ</p>	<p>พัฒนาศักยภาพบุคลากรกองทุนฯ เพื่อการส่งเสริมสวัสดิการสังคมและการบริหารจัดการของกองทุนฯ</p>	<p>เผยแพร่คู่มือการปฏิบัติงานและข้อมูลข่าวสาร ความรู้ด้านสวัสดิการสังคมสำหรับบุคลากรโดยใช้เทคโนโลยีสารสนเทศ</p>	<p>พัฒนาแผนการบริหารพัฒนาทรัพยากรมนุษย์ของกองทุนฯ ให้โดยมุ่งเน้นความสามารถในการใช้ประโยชน์จากเทคโนโลยีสารสนเทศเพื่อการปฏิบัติงาน</p>

<p style="text-align: center;">โอกาส</p> <p>จุดอ่อน</p>	<p>รัฐบาลให้การสนับสนุนกองทุน</p>	<p>มีช่องทางได้รับเงินสนับสนุนจากแหล่งต่างๆ</p>	<p>มีพระราชบัญญัติส่งเสริมการจัดสวัสดิการสังคม พ.ศ. ๒๕๔๖ และที่แก้ไขเพิ่มเติม (ฉบับที่ ๒) พ.ศ. ๒๕๕๐ และแผนยุทธศาสตร์ส่งเสริมสวัสดิการสังคมไทยรองรับ</p>	<p>คณะกรรมการบริหารกองทุนฯ สามารถปรับปรุงและพัฒนาระเบียบหลักเกณฑ์ที่เกี่ยวข้องกับกองทุนฯ ให้เหมาะสมตามความจำเป็น</p>	<p>องค์การด้านสวัสดิการสังคมเพิ่มขึ้น และสามารถใช้จ่ายกองทุนในการร่วมจัดสวัสดิการสังคมเพื่อป้องกันแก้ไขปัญหาสังคมที่มีมากขึ้นและกลุ่มเป้าหมายที่หลากหลาย</p>	<p>นโยบายการจัดสวัสดิการแห่งรัฐและ Big data ของรัฐบาลทำให้มีข้อมูลผู้ประสบปัญหาทางสังคมที่เป็นระบบชัดเจน</p>	<p>แผนพัฒนาดิจิทัลเพื่อเศรษฐกิจและสังคมเป็นกรอบนโยบายในการพัฒนางานและบริการเพื่อสร้างโอกาสในการเข้าถึงและเสริมสร้างความรู้ด้านสวัสดิการสังคมโดยใช้เทคโนโลยีสารสนเทศอย่างทั่วถึง ปลอดภัย</p>	<p>รัฐบาลให้ความสำคัญกับการพัฒนากำลังคนภาครัฐในฐานะผู้ทำงานด้าน IT และผู้ใช้ประโยชน์จาก IT ในการให้บริการและปฏิบัติงาน</p>
<p>- เครื่องมือและอุปกรณ์ รวมถึงระบบฐานข้อมูลไม่ทันสมัย และขาดการจัดการให้เหมาะสมกับเทคโนโลยีสารสนเทศในปัจจุบัน</p>	<p>จัดหาเครื่องมือ, อุปกรณ์ และพัฒนาระบบเทคโนโลยีสารสนเทศให้หน่วยบริหารกองทุนฯ ในส่วนภูมิภาคและส่วนกลาง</p>	<p>จัดหาเครื่องมือ, อุปกรณ์ และพัฒนาระบบเทคโนโลยีสารสนเทศเพื่อการระดมทุนให้หน่วยบริหารกองทุนฯ ในส่วนภูมิภาคและส่วนกลาง</p>	<p>จัดหาเครื่องมือ, อุปกรณ์ และพัฒนาระบบเทคโนโลยีสารสนเทศเพื่อเพิ่มประสิทธิภาพให้หน่วยบริหารกองทุนฯ ในส่วนภูมิภาคและส่วนกลาง</p>	<p>จัดหาเครื่องมือ, อุปกรณ์ และพัฒนาระบบเทคโนโลยีสารสนเทศเพื่อช่วยในการบริหารจัดการกองทุนฯ</p>	<p>จัดหาเครื่องมือ, อุปกรณ์ และพัฒนาระบบเทคโนโลยีสารสนเทศเพื่อให้บริการและติดตามผลการดำเนินงานขององค์การสวัสดิการสังคม</p>	<p>จัดหาเครื่องมือ, อุปกรณ์ และพัฒนาระบบเทคโนโลยีสารสนเทศเพื่อใช้ประโยชน์จากฐานข้อมูลการจัดสวัสดิการแห่งรัฐและ Big data</p>	<p>จัดหาเครื่องมือ, อุปกรณ์ และพัฒนาระบบเทคโนโลยีสารสนเทศเพื่อช่วยในการบริหารจัดการกองทุนฯ และการให้บริการทั้งในส่วนภูมิภาคและส่วนกลาง</p>	<p>พัฒนาบุคลากรกองทุนให้สามารถใช้ประโยชน์จากเทคโนโลยีในการปฏิบัติงานและให้บริการได้อย่างมีประสิทธิภาพและคุ้มค่า</p>
<p>- การประชาสัมพันธ์งานกองทุนส่งเสริมสวัสดิการสังคมไม่ครอบคลุมพื้นที่และกลุ่มเป้าหมาย</p>	<p>พัฒนาสื่อและสร้างช่องทางในการติดต่อสื่อสารประชาสัมพันธ์ให้มีประสิทธิภาพ</p>	<p>พัฒนาสื่อและสร้างช่องทางในการติดต่อสื่อสารประชาสัมพันธ์ เพื่อการระดมทุน</p>	<p>พัฒนาสื่อและสร้างช่องทางในการติดต่อสื่อสารประชาสัมพันธ์ พระราชบัญญัติส่งเสริมการจัดสวัสดิการสังคมแห่งชาติ และแผนยุทธศาสตร์ส่งเสริมสวัสดิการสังคมไทย</p>	<p>พัฒนาสื่อและสร้างช่องทางในการติดต่อสื่อสาร ชี้แจงระเบียบ แนวปฏิบัติที่ปรับปรุงแก้ไขโดยรวดเร็ว ถูกต้อง</p>	<p>พัฒนาสื่อและสร้างช่องทางในการติดต่อสื่อสาร ประชาสัมพันธ์กับองค์การสวัสดิการสังคมอย่างทั่วถึง มีประสิทธิภาพ</p>	<p>พัฒนาสื่อและสร้างช่องทางในการเข้าถึงข้อมูลและใช้ประโยชน์จากฐานข้อมูลการจัดสวัสดิการแห่งรัฐและ Big data ให้แก่หน่วยบริหารกองทุนและภาคีเครือข่าย</p>	<p>พัฒนาสื่อเผยแพร่ประชาสัมพันธ์และความรู้เพื่อให้กลุ่มเป้าหมายสามารถเข้าถึงและใช้ประโยชน์จากข้อมูลและบริการได้ง่าย สะดวก รวดเร็ว และปลอดภัย</p>	<p>พัฒนาบุคลากรกองทุนให้มีความเชี่ยวชาญเฉพาะด้านในการผลิตสื่อออนไลน์ที่น่าสนใจและเหมาะสมกับกลุ่มเป้าหมาย</p>

จุดอ่อน	โอกาส	รัฐบาลให้ การสนับสนุนกองทุน	มีช่องทางได้รับเงินสนับสนุนจากแหล่งต่างๆ	มีพระราชบัญญัติส่งเสริมการจัดสวัสดิการสังคม พ.ศ. ๒๕๔๖ และที่แก้ไขเพิ่มเติม (ฉบับที่ ๒) พ.ศ.๒๕๕๐ และแผนยุทธศาสตร์ส่งเสริมสวัสดิการสังคมไทยรองรับ	คณะกรรมการบริหารกองทุนฯ สามารถปรับปรุงและพัฒนาระเบียบหลักเกณฑ์ ที่เกี่ยวข้องกับกองทุนฯ ให้เหมาะสมตามความจำเป็น	องค์การด้านสวัสดิการสังคมเพิ่มขึ้น และสามารถใช้จ่ายกองทุนในการร่วมจัดสวัสดิการสังคมเพื่อป้องกันแก้ไข ปัญหาสังคมที่มีมากขึ้นและกลุ่มเป้าหมายที่หลากหลาย	นโยบายการจัดสวัสดิการแห่งรัฐ และ Big data ของรัฐบาลทำให้มีข้อมูลผู้ประสบปัญหาทางสังคมที่เป็นระบบชัดเจน	แผนพัฒนาดิจิทัลเพื่อเศรษฐกิจและสังคม เป็นกรอบนโยบายในการพัฒนางานและบริการเพื่อสร้างโอกาสในการเข้าถึงและเสริมสร้างความรู้ด้านสวัสดิการสังคมโดยใช้เทคโนโลยีสารสนเทศอย่างทั่วถึง ปลอดภัย	รัฐบาลให้ความสำคัญกับการพัฒนากำลังคนภาครัฐในฐานะผู้ทำงานด้าน IT และผู้ใช้ประโยชน์จาก IT ในการให้บริการและปฏิบัติงาน
- คณะอนุกรรมการบริหารกองทุนส่งเสริมการจัดสวัสดิการสังคมจังหวัด ไม่ค่อยให้ความสำคัญในการติดตามประเมินผลและการถอดบทเรียน ไม่มีการกำหนดสัดส่วนงบประมาณในการบริหารจัดการเพื่อใช้ในการนี้	พัฒนาศักยภาพและเสริมสร้างความเข้าใจในบทบาทหน้าที่ของคณะกรรมการ โดยเฉพาะในด้านการติดตาม ประเมินผลและการถอดบทเรียน และบริหารจัดการงบประมาณเพื่อใช้ในการนี้	เสริมสร้างความเข้าใจในบทบาทของคณะกรรมการในการระดมทุนและสร้างการมีส่วนร่วมเพื่อใช้ในการติดตาม ประเมินผล และถอดบทเรียน	พัฒนาศักยภาพและเสริมสร้างความเข้าใจของคณะกรรมการเกี่ยวกับการติดตาม ประเมินผลและถอดบทเรียนการดำเนินการกองทุนที่สอดคล้องกับกฎหมายและยุทธศาสตร์	การปรับปรุงระเบียบ แนวทางที่เอื้อต่อการดำเนินการติดตาม ประเมินผล และการถอดบทเรียน โครงการและการบริหารจัดการกองทุน	พัฒนาศักยภาพและเสริมสร้างการมีส่วนร่วมขององค์การสวัสดิการสังคมในการติดตาม ประเมินผลและถอดบทเรียน	พัฒนาศักยภาพคณะกรรมการฯ ในการใช้ประโยชน์ฐานข้อมูลตามนโยบายการจัดสวัสดิการแห่งรัฐ และ Big data ของรัฐบาล เพื่อการติดตามผลและถอดบทเรียนการดำเนินงานของกองทุน	ผลักดันให้คณะอนุกรรมการบริหารฯ ตระหนักถึงความสำคัญในการใช้ IT เพื่อพัฒนางานและบริการของกองทุน โดยกำหนดสัดส่วนค่าใช้จ่ายในการดำเนินการด้านนี้อย่างชัดเจน	พัฒนาศักยภาพด้าน IT ให้แก่คณะอนุกรรมการบริหารฯ เพื่อการติดตามประเมินผลและการถอดบทเรียน	

ความสัมพันธ์ของจุดแข็ง (Strengths) และโอกาส (Opportunities)

จุดแข็ง โอกาส	รัฐบาลให้การสนับสนุนกองทุน	มีช่องทางได้รับเงินสนับสนุนจากแหล่งต่างๆ	มีพระราชบัญญัติส่งเสริมการจัดสวัสดิการสังคม พ.ศ. ๒๕๔๖ และที่แก้ไขเพิ่มเติม (ฉบับที่ ๒) พ.ศ. ๒๕๕๐ และแผนยุทธศาสตร์ส่งเสริมสวัสดิการสังคมไทยรองรับ	คณะกรรมการบริหารกองทุนฯ สามารถปรับปรุงและพัฒนาระเบียบหลักเกณฑ์ที่เกี่ยวข้องกับกองทุนฯ ให้เหมาะสมตามความจำเป็น	องค์กรด้านสวัสดิการสังคมเพิ่มขึ้น และสามารถใช้งบกองทุนในการร่วมจัดสวัสดิการสังคมเพื่อป้องกันแก้ไข ปัญหาสังคมที่มีมากขึ้นและกลุ่มเป้าหมายที่หลากหลาย	นโยบายการจัดสวัสดิการแห่งรัฐและ Big data ของรัฐบาลทำให้มีข้อมูลผู้ประสบปัญหาทางสังคมที่เป็นระบบชัดเจน	แผนพัฒนาดิจิทัลเพื่อเศรษฐกิจและสังคมเป็นกรอบนโยบายในการพัฒนางานและบริการเพื่อสร้างโอกาสในการเข้าถึงและเสริมสร้างความรู้ด้านสวัสดิการสังคมโดยใช้เทคโนโลยีสารสนเทศอย่างทั่วถึงปลอดภัย	รัฐบาลให้ความสำคัญกับการพัฒนากำลังคนภาครัฐในฐานะผู้ทำงานด้าน IT และผู้ใช้ประโยชน์จาก IT ในการให้บริการและปฏิบัติงาน
- ผู้บริหารระดับสูงมีความมุ่งมั่นที่จะพัฒนากองทุนให้ได้รับเงินสนับสนุนเพียงพอ	มีการประเมินผลสัมฤทธิ์และพัฒนาแผนพัฒนากองทุนฯ เสนอ ครม.	มีการประเมินผลสัมฤทธิ์และพัฒนาแผนพัฒนากองทุนฯ เสนอ ครม.	มีการประเมินผลสัมฤทธิ์และพัฒนาแผนพัฒนากองทุนฯ เสนอ ครม.	มีการประเมินผลสัมฤทธิ์และพัฒนาแผนพัฒนากองทุนฯ เสนอ ครม.	มีการประเมินผลสัมฤทธิ์และพัฒนาแผนพัฒนากองทุนฯ เสนอ ครม.	มีการประเมินผลสัมฤทธิ์และพัฒนาแผนพัฒนากองทุนฯ เสนอ ครม.	มีการประเมินผลสัมฤทธิ์และพัฒนาแผนพัฒนา IT เสนอคณะกรรมการบริหารกองทุน	มีการประเมินผลสัมฤทธิ์และพัฒนาแผนพัฒนา IT เสนอคณะกรรมการบริหารกองทุน
- มีการบริหารงานกองทุนในรูปคณะกรรมการ/ คณะอนุกรรมการ ประกอบด้วย ผู้แทนจากหน่วยงานที่เกี่ยวข้อง และมีความรู้ความสามารถเฉพาะด้าน ทั้งในส่วนกลาง และภูมิภาค	พัฒนาการบริหารจัดการกองทุนฯ ตามหลักธรรมาภิบาลเพื่อการพัฒนาอย่างยั่งยืน	พัฒนาการบริหารจัดการกองทุนฯ ตามหลักธรรมาภิบาลเพื่อการพัฒนาอย่างยั่งยืน	พัฒนาการบริหารจัดการกองทุนฯ ตามหลักธรรมาภิบาลเพื่อการพัฒนาอย่างยั่งยืน	พัฒนาการบริหารจัดการกองทุนฯ ตามหลักธรรมาภิบาลเพื่อการพัฒนาอย่างยั่งยืน	พัฒนาการบริหารจัดการกองทุนฯ ตามหลักธรรมาภิบาลเพื่อการพัฒนาอย่างยั่งยืน	พัฒนาการบริหารจัดการกองทุนฯ ตามหลักธรรมาภิบาลเพื่อการพัฒนาอย่างยั่งยืน	พัฒนาระบบ IT เพื่อเสริมสร้างความรู้ด้านสวัสดิการสังคม และใช้ประโยชน์ในการทำงานของคณะกรรมการบุคลากร และภาคีเครือข่ายการทำงาน	-พัฒนาศักยภาพคณะกรรมการบุคลากร ในการใช้ประโยชน์จาก IT -พัฒนาศักยภาพบุคลากรด้าน IT เพื่อเพิ่มประสิทธิภาพสนับสนุนงานและให้บริการ

<p>โอกาส</p> <p>จุดแข็ง</p>	<p>รัฐบาลให้การสนับสนุนกองทุน</p>	<p>มีช่องทางได้รับเงินสนับสนุนจากแหล่งต่างๆ</p>	<p>มีพระราชบัญญัติส่งเสริมการจัดสวัสดิการสังคม พ.ศ. ๒๕๔๖ และที่แก้ไขเพิ่มเติม (ฉบับที่ ๒) พ.ศ.๒๕๕๐ และแผนยุทธศาสตร์ส่งเสริมสวัสดิการสังคมไทยรองรับ</p>	<p>คณะกรรมการบริหารกองทุนฯ สามารถปรับปรุงและพัฒนาระเบียบหลักเกณฑ์ที่เกี่ยวข้องกับกองทุนฯ ให้เหมาะสมตามความจำเป็น</p>	<p>องค์การด้านสวัสดิการสังคมเพิ่มขึ้น และสามารถใช้จ่ายกองทุนในการร่วมจัดสวัสดิการสังคมเพื่อป้องกันแก้ไขปัญหาสังคมที่มีมากขึ้นและกลุ่มเป้าหมายที่หลากหลาย</p>	<p>นโยบายการจัดสวัสดิการแห่งรัฐและ Big data ของรัฐบาลทำให้มีข้อมูลผู้ประสบปัญหาทางสังคมที่เป็นระบบชัดเจน</p>	<p>แผนพัฒนาดิจิทัลเพื่อเศรษฐกิจและสังคมเป็นกรอบนโยบายในการพัฒนางานและบริการเพื่อสร้างโอกาสในการเข้าถึงและเสริมสร้างความรู้ด้านสวัสดิการสังคมโดยใช้เทคโนโลยีสารสนเทศอย่างทั่วถึงปลอดภัย</p>	<p>รัฐบาลให้ความสำคัญกับการพัฒนากำลังคนภาครัฐในฐานะผู้ทำงานด้าน IT และผู้ใช้ประโยชน์จาก IT ในการให้บริการและปฏิบัติงาน</p>
<p>- ผู้บริหารระดับสูงมีความมุ่งมั่นที่จะพัฒนากองทุนให้ได้รับเงินสนับสนุนเพียงพอ</p>	<p>มีการประเมินผลสัมฤทธิ์และพัฒนาแผนพัฒนากองทุนฯ เสนอ กรม.</p>	<p>มีการประเมินผลสัมฤทธิ์และพัฒนาแผนพัฒนากองทุนฯ เสนอ กรม.</p>	<p>มีการประเมินผลสัมฤทธิ์และพัฒนาแผนพัฒนากองทุนฯ เสนอ กรม.</p>	<p>มีการประเมินผลสัมฤทธิ์และพัฒนาแผนพัฒนากองทุนฯ เสนอ กรม.</p>	<p>มีการประเมินผลสัมฤทธิ์และพัฒนาแผนพัฒนากองทุนฯ เสนอ กรม.</p>	<p>มีการประเมินผลสัมฤทธิ์และพัฒนาแผนพัฒนากองทุนฯ เสนอ กรม.</p>	<p>มีการประเมินผลสัมฤทธิ์และพัฒนาแผนพัฒนา IT เสนอคณะกรรมการบริหารกองทุน</p>	<p>มีการประเมินผลสัมฤทธิ์และพัฒนาแผนพัฒนา IT เสนอคณะกรรมการบริหารกองทุน</p>
<p>- มีการบริหารงานกองทุนในรูปคณะกรรมการ/ คณะอนุกรรมการ ประกอบด้วย ผู้แทนจากหน่วยงานที่เกี่ยวข้อง และมีความรู้ความสามารถเฉพาะด้านทั้งในส่วนกลาง และภูมิภาค</p>	<p>พัฒนาการบริหารจัดการกองทุนฯ ตามหลัก ธรรมภิบาลเพื่อการพัฒนาอย่างยั่งยืน</p>	<p>พัฒนาการบริหารจัดการกองทุนฯ ตามหลักธรรมภิบาลเพื่อการพัฒนาอย่างยั่งยืน</p>	<p>พัฒนาการบริหารจัดการกองทุนฯ ตามหลักธรรมภิบาลเพื่อการพัฒนาอย่างยั่งยืน</p>	<p>พัฒนาการบริหารจัดการกองทุนฯ ตามหลักธรรมภิบาลเพื่อการพัฒนาอย่างยั่งยืน</p>	<p>พัฒนาการบริหารจัดการกองทุนฯ ตามหลักธรรมภิบาลเพื่อการพัฒนาอย่างยั่งยืน</p>	<p>พัฒนาการบริหารจัดการกองทุนฯ ตามหลัก ธรรมภิบาลเพื่อการพัฒนาอย่างยั่งยืน</p>	<p>พัฒนาระบบ IT เพื่อเสริมสร้างความรู้ด้านสวัสดิการสังคม และใช้ประโยชน์ในการทำงานของคณะกรรมการ บุคลากร และภาคี เครือข่ายการทำงาน</p>	<p>-พัฒนาศักยภาพคณะกรรมการ ในการใช้ประโยชน์จาก IT -พัฒนาศักยภาพบุคลากรด้าน IT เพื่อเพิ่มประสิทธิภาพสนับสนุนงานและให้บริการ</p>

<p style="text-align: center;">โอกาส</p> <p>จุดแข็ง</p>	<p>รัฐบาลให้การสนับสนุนกองทุน</p>	<p>มีช่องทางได้รับเงินสนับสนุนจากแหล่งต่างๆ</p>	<p>มีพระราชบัญญัติส่งเสริมการจัดสวัสดิการสังคม พ.ศ. ๒๕๔๖ และที่แก้ไขเพิ่มเติม (ฉบับที่ ๒) พ.ศ.๒๕๕๐ และแผนยุทธศาสตร์ส่งเสริมสวัสดิการสังคมไทยรองรับ</p>	<p>คณะกรรมการบริหารกองทุนฯ สามารถปรับปรุงและพัฒนาระเบียบหลักเกณฑ์ที่เกี่ยวข้องกับกองทุนฯ ให้เหมาะสมตามความจำเป็น</p>	<p>องค์การด้านสวัสดิการสังคมเพิ่มขึ้น และสามารถใช้จ่ายกองทุนในการร่วมจัดสวัสดิการสังคมเพื่อป้องกันแก้ไข ปัญหาสังคมที่มีมากขึ้นและกลุ่มเป้าหมายที่หลากหลาย</p>	<p>นโยบายการจัดสวัสดิการแห่งรัฐ และ Big data ของรัฐบาลทำให้มีข้อมูลผู้ประสบปัญหาทางสังคมที่เป็นระบบชัดเจน</p>	<p>แผนพัฒนาดิจิทัลเพื่อเศรษฐกิจและสังคมเป็นกรอบนโยบายในการพัฒนางานและบริการเพื่อสร้างโอกาสในการเข้าถึงและเสริมสร้างความรู้ด้านสวัสดิการสังคมโดยใช้เทคโนโลยีสารสนเทศอย่างทั่วถึงปลอดภัย</p>	<p>รัฐบาลให้ความสำคัญกับการพัฒนากำลังคนภาครัฐในฐานะผู้ทำงานด้าน IT และผู้ใช้ประโยชน์จาก IT ในการให้บริการและปฏิบัติงาน</p>
<p>- มีงบประมาณสนับสนุนการดำเนินงานการพัฒนาบุคลากร</p>	<p>พัฒนาศักยภาพบุคลากรกองทุนฯ เพื่อการส่งเสริมสวัสดิการสังคมและการบริหารจัดการกองทุนฯ</p>	<p>พัฒนาศักยภาพบุคลากรกองทุนฯ เพื่อการส่งเสริมสวัสดิการสังคมและการบริหารจัดการกองทุนฯ</p>	<p>พัฒนาศักยภาพบุคลากรกองทุนฯ เพื่อการส่งเสริมสวัสดิการสังคมและการบริหารจัดการกองทุนฯ</p>	<p>พัฒนาศักยภาพบุคลากรกองทุนฯ เพื่อการส่งเสริมสวัสดิการสังคมและการบริหารจัดการกองทุนฯ</p>	<p>พัฒนาศักยภาพบุคลากรกองทุนฯ เพื่อการส่งเสริมสวัสดิการสังคมและการบริหารจัดการกองทุนฯ</p>	<p>พัฒนาระบบ IT ให้เป็นเครื่องมือและช่องทางการเรียนรู้ เผยแพร่องค์ความรู้ให้แก่บุคลากร</p>	<p>-พัฒนาศักยภาพบุคลากร ในการใช้ประโยชน์จาก IT เพื่อสนับสนุนการทำงานและบริการ</p>	
<p>- มีระเบียบ คู่มือ/แนวทางปฏิบัติ คำอธิบาย มีการฝึกอบรมให้ความรู้แก่เจ้าหน้าที่ที่เกี่ยวข้อง และองค์การสวัสดิการสังคม</p>	<p>ปรับปรุงแนวทาง/คู่มือในการปฏิบัติงานของกองทุนฯ ให้สอดคล้องกับนโยบายของรัฐบาล</p>	<p>ปรับปรุงคู่มือการปฏิบัติงานของกองทุนฯ ให้สอดคล้องกับนโยบายของรัฐบาล และเพื่อใช้เป็นเครื่องมือในการระดมทุนจากแหล่งต่างๆ</p>	<p>ปรับปรุงแนวทาง/คู่มือในการปฏิบัติงานของกองทุนฯ ให้สอดคล้องกับนโยบายของรัฐบาล และรองรับ พ.ร.บ. ส่งเสริมการจัดสวัสดิการสังคมแห่งชาติ และแผนยุทธศาสตร์ส่งเสริมสวัสดิการสังคมไทย</p>	<p>ปรับปรุงแนวทาง/คู่มือในการปฏิบัติงานของกองทุนฯ ให้สอดคล้องกับนโยบายของรัฐบาล</p>	<p>จัดทำคู่มือในการบริหารและใช้จ่ายเงินกองทุนฯ ขององค์การด้านสวัสดิการสังคมให้สอดคล้องกับ พ.ร.บ.ส่งเสริมการจัดสวัสดิการสังคมแห่งชาติ แผนยุทธศาสตร์ส่งเสริมสวัสดิการสังคมไทย และเป็นไปตามนโยบายของรัฐบาล</p>	<p>จัดทำคู่มือในการใช้ประโยชน์จากสารสนเทศเพื่อรองรับการปฏิบัติงานของกองทุนฯ ให้สอดคล้องกับนโยบายการจัดสวัสดิการแห่งรัฐ และ Big data ทำให้มีข้อมูลผู้ประสบปัญหาทางสังคมที่เป็นระบบชัดเจน</p>	<p>มีคู่มือและแนวทางการปฏิบัติงานของคณะกรรมการ บุคลากร และการสร้างโอกาสเข้าถึงบริการของภาคีเครือข่าย กลุ่มเป้าหมาย โดยคำนึงถึงความมั่นคงปลอดภัยทางด้าน IT ทั้งระบบ</p>	<p>ประสานความร่วมมือกับหน่วยงานกลางและสถาบันวิชาการ เพื่อการพัฒนาบุคลากรด้าน IT และใช้ IT เป็นกลไกเชื่อมโยงความรู้ในการใช้ประโยชน์จาก IT</p>

<p>โอกาส</p> <p>จุดแข็ง</p>	<p>รัฐบาลให้การสนับสนุนกองทุน</p>	<p>มีช่องทางได้รับเงินสนับสนุนจากแหล่งต่างๆ</p>	<p>มีพระราชบัญญัติส่งเสริมการจัดสวัสดิการสังคม พ.ศ. ๒๕๔๖ และที่แก้ไขเพิ่มเติม (ฉบับที่ ๒) พ.ศ.๒๕๕๐ และแผนยุทธศาสตร์ส่งเสริมสวัสดิการสังคมไทยรองรับ</p>	<p>คณะกรรมการบริหารกองทุนสามารถปรับปรุงและพัฒนาระเบียบหลักเกณฑ์ที่เกี่ยวข้องกับกองทุนฯ ให้เหมาะสมตามความจำเป็น</p>	<p>องค์การด้านสวัสดิการสังคมเพิ่มขึ้น และสามารถใช้งบกองทุนในการร่วมจัดสวัสดิการสังคมเพื่อป้องกันแก้ไขปัญหาสังคมที่มีมากขึ้นและกลุ่มเป้าหมายที่หลากหลาย</p>	<p>นโยบายการจัดสวัสดิการแห่งรัฐและ Big data ของรัฐบาลทำให้มีข้อมูลผู้ประสบปัญหาทางสังคมที่เป็นระบบชัดเจน</p>	<p>แผนพัฒนาดิจิทัลเพื่อเศรษฐกิจและสังคมเป็นกรอบนโยบายในการพัฒนางานและบริการเพื่อสร้างโอกาสในการเข้าถึงและเสริมสร้างความรู้ด้านสวัสดิการสังคมโดยใช้เทคโนโลยีสารสนเทศอย่างทั่วถึงปลอดภัย</p>	<p>รัฐบาลให้ความสำคัญกับการพัฒนากำลังคนภาครัฐในฐานะผู้ทำงานด้าน IT และผู้ใช้ประโยชน์จาก IT ในการให้บริการและปฏิบัติงาน</p>
<p>- มีเครื่องมืออุปกรณ์และข้อมูลพื้นฐาน และระบบเทคโนโลยีสารสนเทศสำหรับรองรับการพัฒนาระบบงานของกองทุน</p>	<p>ปรับปรุงระบบเทคโนโลยีสารสนเทศให้มีความทันสมัยเหมาะสมสามารถรองรับการใช้งานของกองทุนฯ</p>	<p>พัฒนาระบบเทคโนโลยีสารสนเทศให้มีความทันสมัยเหมาะสมสามารถรองรับการใช้งานของกองทุนฯ เพื่อการระดมทุน</p>	<p>ปรับปรุงระบบเทคโนโลยีสารสนเทศให้มีความทันสมัยเหมาะสมสามารถรองรับการใช้งานของกองทุนฯ เพิ่มประสิทธิภาพให้หน่วยบริหารกองทุนฯ</p>	<p>พัฒนาระบบเทคโนโลยีสารสนเทศให้มีความทันสมัยเหมาะสมสามารถรองรับการใช้งานของกองทุนฯ เพื่อช่วยในการบริหารจัดการของคณะกรรมการฯ</p>	<p>พัฒนาระบบเทคโนโลยีสารสนเทศให้มีความทันสมัยเหมาะสมสามารถรองรับการใช้งานของกองทุนฯ เพื่อให้บริการและติดตามผลการดำเนินงานองค์การสวัสดิการสังคม</p>	<p>พัฒนาระบบเทคโนโลยีสารสนเทศให้มีความทันสมัยเหมาะสมสามารถรองรับการใช้งานของกองทุนฯ ที่สอดคล้องกับนโยบายการจัดสวัสดิการแห่งรัฐและ Big data</p>	<p>พัฒนาระบบเทคโนโลยีสารสนเทศให้มีความทันสมัยเหมาะสม สอดรับกับแผนพัฒนาดิจิทัลเพื่อเศรษฐกิจและสังคม</p>	<p>พัฒนากำลังคนด้าน IT ให้มีศักยภาพในการใช้ประโยชน์จากเครื่องมือ และพัฒนาระบบสารสนเทศเพื่อการทำงานและให้บริการ</p>
<p>- มีการตรวจสอบการดำเนินงานกองทุนฯ จากกลุ่มตรวจสอบภายในตามแผนประจำปีของกลุ่มตรวจสอบภายในกรมพัฒนาสังคมและสวัสดิการ</p>	<p>พัฒนาแผนบริหารความเสี่ยงและแผนการประเมินผลการควบคุมภายในกองทุนฯ</p>	<p>พัฒนาแผนบริหารความเสี่ยงและแผนการประเมินผลการควบคุมภายในกองทุนฯ</p>	<p>พัฒนาแผนบริหารความเสี่ยงและแผนการประเมินผลการควบคุมภายในกองทุนฯ</p>	<p>พัฒนาแผนบริหารความเสี่ยงและแผนการประเมินผลการควบคุมภายในกองทุนฯ</p>	<p>พัฒนาแผนบริหารความเสี่ยงและแผนการประเมินผลการควบคุมภายในกองทุนฯ</p>	<p>พัฒนาแผนบริหารความเสี่ยงและแผนการประเมินผลการควบคุมภายในกองทุนฯ</p>	<p>พัฒนาแผนบริหารความเสี่ยงและแผนการประเมินผลการควบคุมภายในด้าน IT ของกองทุนฯ</p>	<p>พัฒนาบุคลากรด้าน IT เพื่อขับเคลื่อนแผนบริหารความเสี่ยงและแผนการประเมินผลการควบคุมภายในกองทุนฯ</p>

ความสัมพันธ์ของจุดแข็ง (Strengths) และภาวะคุกคาม (Threats)

จุดแข็ง	ภาวะคุกคาม	ภาคประชาสังคมส่วนใหญ่มีความเชื่อว่าการจัดสวัสดิการสังคมเป็นหน้าที่ของรัฐ	ภาครัฐกิจเอกชนขาดความสนใจในการสนับสนุนงบประมาณ และทรัพยากรเพื่อสวัสดิการสังคม	องค์การสวัสดิการสังคมไม่เข้าใจเกี่ยวกับกระบวนการในการขอรับการสนับสนุนเงินกองทุน เช่น แบบฟอร์ม การเขียนโครงการ การจัดทำรายงานผล ทำให้งานกองทุนไม่บรรลุเป้าหมาย	องค์การสวัสดิการสังคมขาดความคิดริเริ่มในการพัฒนาโครงการเชิงนวัตกรรม โครงการเฉพาะพื้นที่
- ผู้บริหารระดับสูงมีความมุ่งมั่นที่จะพัฒนากองทุนให้ได้รับเงินสนับสนุนเพียงพอ	ขยายความร่วมมือกับภาคีเครือข่ายเพื่อสนับสนุนการพัฒนาศักยภาพแก่หน่วยบริหารเงินกองทุนและองค์การสวัสดิการสังคม	ขยายความร่วมมือกับภาคีเครือข่ายเพื่อสนับสนุนการพัฒนาศักยภาพแก่หน่วยบริหารเงินกองทุนและองค์การสวัสดิการสังคม	ขยายความร่วมมือกับภาคีเครือข่ายเพื่อสนับสนุนการพัฒนาศักยภาพแก่หน่วยบริหารเงินกองทุนและองค์การสวัสดิการสังคม	ขยายความร่วมมือกับภาคีเครือข่ายเพื่อสนับสนุนการพัฒนาศักยภาพแก่หน่วยบริหารเงินกองทุนและองค์การสวัสดิการสังคม	ขยายความร่วมมือกับภาคีเครือข่ายเพื่อสนับสนุนการพัฒนาศักยภาพด้านนวัตกรรมแก่หน่วยบริหารเงินกองทุนและองค์การสวัสดิการสังคม
- มีการบริหารงานกองทุนในรูปแบบคณะกรรมการ/คณะอนุกรรมการประกอบด้วย ผู้แทนจากหน่วยงานที่เกี่ยวข้อง และมีความรู้ความสามารถเฉพาะด้าน ทั้งในส่วนกลาง และภูมิภาค	ส่งเสริมและสนับสนุนให้คณะกรรมการทำหน้าที่สื่อสารประชาสัมพันธ์และสร้างการรับรู้เกี่ยวกับงานกองทุนส่งเสริมการจัดสวัสดิการสังคม	ส่งเสริมและสนับสนุนให้คณะกรรมการทำหน้าที่สื่อสารประชาสัมพันธ์และสร้างการรับรู้เกี่ยวกับงานกองทุนส่งเสริมการจัดสวัสดิการสังคม	ส่งเสริมและสนับสนุนให้คณะกรรมการทำหน้าที่สื่อสารประชาสัมพันธ์และสร้างการรับรู้เกี่ยวกับงานกองทุนส่งเสริมการจัดสวัสดิการสังคม	ส่งเสริมและสนับสนุนให้คณะกรรมการทำหน้าที่สื่อสารประชาสัมพันธ์และสร้างการรับรู้เกี่ยวกับงานกองทุนส่งเสริมการจัดสวัสดิการสังคม	ส่งเสริมและสนับสนุนให้คณะกรรมการทำหน้าที่สื่อสารประชาสัมพันธ์และสร้างการรับรู้เกี่ยวกับงานกองทุนส่งเสริมการจัดสวัสดิการสังคมเพื่อขับเคลื่อนโครงการริเริ่มโครงการนวัตกรรม
- มีระเบียบ คู่มือ/แนวทางปฏิบัติ คำอธิบาย มีการฝึกอบรมให้ความรู้แก่เจ้าหน้าที่ที่เกี่ยวข้อง และองค์การสวัสดิการสังคม	ขยายความร่วมมือกับภาคีเครือข่ายเพื่อสนับสนุนการพัฒนาศักยภาพแก่หน่วยบริหารเงินกองทุนและองค์การสวัสดิการสังคม	ขยายความร่วมมือกับภาคีเครือข่ายเพื่อสนับสนุนการพัฒนาศักยภาพแก่หน่วยบริหารเงินกองทุนและองค์การสวัสดิการสังคม	ขยายความร่วมมือกับภาคีเครือข่ายเพื่อสนับสนุนการพัฒนาศักยภาพแก่หน่วยบริหารเงินกองทุนและองค์การสวัสดิการสังคม	ขยายความร่วมมือกับภาคีเครือข่ายเพื่อสนับสนุนการพัฒนาศักยภาพแก่หน่วยบริหารเงินกองทุนและองค์การสวัสดิการสังคม	ขยายความร่วมมือกับภาคีเครือข่ายเพื่อสนับสนุนการพัฒนาศักยภาพแก่หน่วยบริหารเงินกองทุนและองค์การสวัสดิการสังคมในการพัฒนาโครงการสู่การมีนวัตกรรม

ภาวะคุกคาม จุดแข็ง	งบประมาณที่ได้รับจัดสรรในแต่ละปีงบประมาณมีจำนวนจำกัด ไม่เพียงพอสำหรับจัดโครงการฝึกอบรมให้กับองค์กร สวัสดิการสังคมได้ครบถ้วนทุกองค์กร	ภาคประชาสังคมส่วนใหญ่มีความเชื่อว่าการจัดสวัสดิการสังคมเป็นหน้าที่ของรัฐ	ภาคธุรกิจเอกชนขาดความสนใจในการสนับสนุนงบประมาณ และทรัพยากรเพื่อสวัสดิการสังคม	องค์การสวัสดิการสังคมไม่เข้าใจเกี่ยวกับกระบวนการในการขอรับการสนับสนุนเงินกองทุน เช่น แบบฟอร์ม การเขียนโครงการ การจัดทำรายงานผล ทำให้งานกองทุนไม่บรรลุเป้าหมาย	องค์การสวัสดิการสังคมขาดความคิดริเริ่มในการพัฒนาโครงการเชิงนวัตกรรม โครงการเชิงเฉพาะพื้นที่
- มีเครื่องมืออุปกรณ์และข้อมูลพื้นฐาน และระบบเทคโนโลยีสารสนเทศสำหรับรองรับการพัฒนาระบบงานของกองทุน	สร้างความร่วมมือในการพัฒนาบุคลากรและเผยแพร่ความรู้เกี่ยวกับกองทุนส่งเสริมการจัดสวัสดิการสังคมผ่านสื่อออนไลน์	สร้างความร่วมมือในการพัฒนาบุคลากรและเผยแพร่ความรู้เกี่ยวกับกองทุนส่งเสริมการจัดสวัสดิการสังคมผ่านสื่อออนไลน์	สร้างความร่วมมือในการพัฒนาบุคลากรและเผยแพร่ความรู้เกี่ยวกับกองทุนส่งเสริมการจัดสวัสดิการสังคมผ่านสื่อออนไลน์	สร้างความร่วมมือในการพัฒนาบุคลากรและเผยแพร่ความรู้เกี่ยวกับกองทุนส่งเสริมการจัดสวัสดิการสังคมผ่านสื่อออนไลน์	สร้างความร่วมมือในการพัฒนาบุคลากรและเผยแพร่ความรู้ด้านนวัตกรรมและโครงการเชิงพัฒนาที่เกี่ยวกับกองทุนส่งเสริมการจัดสวัสดิการสังคมผ่านสื่อออนไลน์
- มีการตรวจสอบการดำเนินงานกองทุนฯ จากกลุ่มตรวจสอบภายในตามแผนประจำปีของกลุ่มตรวจสอบภายใน กรมพัฒนาสังคมและสวัสดิการ	พัฒนาแผนบริหารความเสี่ยงและแผนการประเมินผลการควบคุมภายในกองทุนฯ	พัฒนาแผนบริหารความเสี่ยงและแผนการประเมินผลการควบคุมภายในกองทุนฯ	พัฒนาแผนบริหารความเสี่ยงและแผนการประเมินผลการควบคุมภายในกองทุนฯ	พัฒนาแผนบริหารความเสี่ยงและแผนการประเมินผลการควบคุมภายในกองทุนฯ	พัฒนาแผนบริหารความเสี่ยงและแผนการประเมินผลการควบคุมภายในกองทุนฯ

ความสัมพันธ์ของจุดอ่อน (Weakness) และภาวะคุกคาม (Threats)

จุดอ่อน	ภาวะคุกคาม	ภาคประชาสังคมส่วนใหญ่มีความเชื่อว่าการจัดสวัสดิการสังคมเป็นหน้าที่ของรัฐ	ภาครัฐกิจเอกชนขาดความสนใจในการสนับสนุนงบประมาณและทรัพยากรเพื่อสวัสดิการสังคม	องค์การสวัสดิการสังคมไม่เข้าใจเกี่ยวกับกระบวนการในการขอรับการสนับสนุนเงินกองทุน เช่น แบบฟอร์ม การเขียนโครงการ การทำรายงานผล ทำให้งานกองทุนไม่บรรลุเป้าหมาย	องค์การสวัสดิการสังคมขาดความคิดริเริ่มในการพัฒนาโครงการเชิงนวัตกรรม โครงการเฉพาะพื้นที่
- คู่มือการปฏิบัติงานไม่ทันสมัย	<ul style="list-style-type: none"> - ปรับปรุงแนวทาง/คู่มือการปฏิบัติงานกองทุนฯให้สอดคล้องกับนโยบายของรัฐบาล - ขยายความร่วมมือกับภาคีเครือข่ายเพื่อสนับสนุนการพัฒนาศักยภาพแก่หน่วยบริหารเงินกองทุนและองค์การสวัสดิการสังคม 	<ul style="list-style-type: none"> - ปรับปรุงแนวทาง/คู่มือการปฏิบัติงานกองทุนฯให้สอดคล้องกับนโยบายของรัฐบาล - ขยายความร่วมมือกับภาคีเครือข่ายเพื่อสนับสนุนการพัฒนาศักยภาพแก่หน่วยบริหารเงินกองทุนและองค์การสวัสดิการสังคม 	<ul style="list-style-type: none"> - ปรับปรุงแนวทาง/คู่มือการปฏิบัติงานกองทุนฯให้สอดคล้องกับนโยบายของรัฐบาล - ขยายความร่วมมือกับภาคีเครือข่ายเพื่อสนับสนุนการพัฒนาศักยภาพแก่หน่วยบริหารเงินกองทุนและองค์การสวัสดิการสังคม 	<ul style="list-style-type: none"> - ปรับปรุงแนวทาง/คู่มือการปฏิบัติงานกองทุนฯให้สอดคล้องกับนโยบายของรัฐบาล - ขยายความร่วมมือกับภาคีเครือข่ายเพื่อสนับสนุนการพัฒนาศักยภาพแก่หน่วยบริหารเงินกองทุนและองค์การสวัสดิการสังคม 	<ul style="list-style-type: none"> - ปรับปรุงแนวทาง/คู่มือการปฏิบัติงานกองทุนฯให้สอดคล้องกับนโยบายของรัฐบาล - ขยายความร่วมมือกับภาคีเครือข่ายเพื่อสนับสนุนการพัฒนาศักยภาพด้านนวัตกรรมแก่หน่วยบริหารเงินกองทุนและองค์การสวัสดิการสังคม
- มีการเปลี่ยนตัวเจ้าหน้าที่ผู้ปฏิบัติบ่อยเป็นเหตุให้เจ้าหน้าที่ที่ได้รับมอบหมายให้ปฏิบัติงานเข้าใจคลาดเคลื่อนเกี่ยวกับขั้นตอนในการปฏิบัติงาน	<ul style="list-style-type: none"> - พัฒนาแผนการบริหารพัฒนาทรัพยากรมนุษย์ของกองทุนฯให้สอดคล้องกับนโยบายของรัฐบาล - มีคู่มือการปฏิบัติงานกองทุนฯ - ส่งเสริมและสนับสนุนให้คณะกรรมการทำหน้าที่สื่อสารประชาสัมพันธ์และสร้างการรับรู้เกี่ยวกับงานกองทุนส่งเสริมการจัดสวัสดิการสังคม 	<ul style="list-style-type: none"> - พัฒนาแผนการบริหารพัฒนาทรัพยากรมนุษย์ของกองทุนฯให้สอดคล้องกับนโยบายของรัฐบาล - มีคู่มือการปฏิบัติงานกองทุนฯ - ส่งเสริมและสนับสนุนให้คณะกรรมการทำหน้าที่สื่อสารประชาสัมพันธ์และสร้างการรับรู้เกี่ยวกับงานกองทุนส่งเสริมการจัดสวัสดิการสังคม 	<ul style="list-style-type: none"> - พัฒนาแผนการบริหารพัฒนาทรัพยากรมนุษย์ของกองทุนฯให้สอดคล้องกับนโยบายของรัฐบาล - มีคู่มือการปฏิบัติงานกองทุนฯ - ส่งเสริมและสนับสนุนให้คณะกรรมการทำหน้าที่สื่อสารประชาสัมพันธ์และสร้างการรับรู้เกี่ยวกับงานกองทุนส่งเสริมการจัดสวัสดิการสังคม 	<ul style="list-style-type: none"> - พัฒนาแผนการบริหารพัฒนาทรัพยากรมนุษย์ของกองทุนฯให้สอดคล้องกับนโยบายของรัฐบาล - มีคู่มือการปฏิบัติงานของกองทุนฯ - ส่งเสริมและสนับสนุนให้คณะกรรมการทำหน้าที่สื่อสารประชาสัมพันธ์และสร้างการรับรู้เกี่ยวกับงานกองทุนส่งเสริมการจัดสวัสดิการสังคม 	<ul style="list-style-type: none"> - พัฒนาแผนการบริหารพัฒนาทรัพยากรมนุษย์ของกองทุนฯให้สอดคล้องกับนโยบายของรัฐบาล - มีคู่มือการปฏิบัติงานกองทุนฯ - ส่งเสริม/สนับสนุนให้คณะกรรมการทำหน้าที่สื่อสารประชาสัมพันธ์และสร้างการรับรู้เกี่ยวกับงานกองทุนส่งเสริมการจัดสวัสดิการสังคมเพื่อขับเคลื่อนโครงการริเริ่ม/นวัตกรรม

ภาวะคุกคาม	งบประมาณที่ได้รับจัดสรรในแต่ละปีงบประมาณมีจำนวนจำกัด ไม่เพียงพอสำหรับจัดโครงการฝึกอบรมให้กับองค์กรสวัสดิการสังคมได้ครบถ้วนทุกองค์กร	ภาคประชาสังคมส่วนใหญ่มีความเชื่อว่าการจัดสวัสดิการสังคมเป็นหน้าที่ของรัฐ	ภาคธุรกิจเอกชนขาดความสนใจในการสนับสนุนงบประมาณและทรัพยากรเพื่อสวัสดิการสังคม	องค์กรสวัสดิการสังคมไม่เข้าใจเกี่ยวกับกระบวนการในการขอรับการสนับสนุนเงินกองทุน เช่น แบบฟอร์ม การเขียนโครงการ การทำรายงานผล ทำให้งานกองทุนไม่บรรลุเป้าหมาย	องค์กรสวัสดิการสังคมขาดความคิดริเริ่มในการพัฒนาโครงการเชิงนวัตกรรม โครงการเฉพาะพื้นที่
จุดอ่อน	- พัฒนาศักยภาพบุคลากรกองทุนฯเพื่อการส่งเสริมสวัสดิการสังคมและการบริหารจัดการของกองทุนฯ - ขยายความร่วมมือกับภาคีเครือข่ายเพื่อสนับสนุนการพัฒนา ศักยภาพแก่หน่วยบริหารเงินกองทุนและองค์กรสวัสดิการสังคม	- พัฒนาศักยภาพบุคลากรกองทุนฯเพื่อการส่งเสริมสวัสดิการสังคมและการบริหารจัดการกองทุนฯ - ขยายความร่วมมือกับภาคีเครือข่ายเพื่อสนับสนุนการพัฒนา ศักยภาพแก่หน่วยบริหารเงินกองทุนและองค์กรสวัสดิการสังคม	- พัฒนาศักยภาพบุคลากรกองทุนฯเพื่อการส่งเสริมสวัสดิการสังคมและการบริหารจัดการกองทุนฯ - ขยายความร่วมมือกับภาคีเครือข่ายเพื่อสนับสนุนการพัฒนา ศักยภาพแก่หน่วยบริหารเงินกองทุนและองค์กรสวัสดิการสังคม	- พัฒนาศักยภาพบุคลากรกองทุนฯเพื่อการส่งเสริมสวัสดิการสังคมและการบริหารจัดการกองทุนฯ - ขยายความร่วมมือกับภาคีเครือข่ายเพื่อสนับสนุนการพัฒนา ศักยภาพแก่หน่วยบริหารเงินกองทุนและองค์กรสวัสดิการสังคม	- พัฒนาศักยภาพบุคลากรกองทุนฯเพื่อการส่งเสริมสวัสดิการสังคมและการบริหารจัดการกองทุนฯ - ขยายความร่วมมือกับภาคีเครือข่ายเพื่อสนับสนุนการพัฒนา ศักยภาพด้านนวัตกรรมแก่หน่วยบริหารเงินกองทุนและองค์กรสวัสดิการสังคม
- บุคลากรที่ได้รับมอบหมายให้รับผิดชอบงานกองทุนของหน่วยงาน ความรู้ ความเข้าใจในแผน ยุทธศาสตร์ ระเบียบหลักเกณฑ์/วิธีการเบิกจ่ายกองทุน การจัดทำ ตรวจสอบ จัดเก็บเอกสารหลักฐาน ประกอบการเบิกจ่าย ไม่สามารถ ตอบข้อซักถามให้แก่องค์กร สวัสดิการสังคมและคณะกรรมการได้ ชัดเจน รวดเร็ว	- จัดหาเครื่องมือ, อุปกรณ์ และ พัฒนาระบบเทคโนโลยีสารสนเทศให้หน่วยบริหารกองทุนฯ - สร้างความร่วมมือในการพัฒนาบุคลากรและเผยแพร่ความรู้เกี่ยวกับกองทุนส่งเสริมการจัดสวัสดิการสังคมผ่านสื่อออนไลน์	- จัดหาเครื่องมือ, อุปกรณ์ และ พัฒนาระบบเทคโนโลยีสารสนเทศให้หน่วยบริหารกองทุนฯ - สร้างความร่วมมือในการพัฒนาบุคลากรและเผยแพร่ความรู้เกี่ยวกับกองทุนส่งเสริมการจัดสวัสดิการสังคมผ่านสื่อออนไลน์	- จัดหาเครื่องมือ, อุปกรณ์ และ พัฒนาระบบเทคโนโลยีสารสนเทศให้หน่วยบริหารกองทุนฯ - สร้างความร่วมมือในการพัฒนาบุคลากรและเผยแพร่ความรู้เกี่ยวกับกองทุนส่งเสริมการจัดสวัสดิการสังคมผ่านสื่อออนไลน์	- จัดหาเครื่องมือ, อุปกรณ์ และ พัฒนาระบบเทคโนโลยีสารสนเทศให้หน่วยบริหารกองทุนฯ - สร้างความร่วมมือในการพัฒนาบุคลากรและเผยแพร่ความรู้เกี่ยวกับกองทุนส่งเสริมการจัดสวัสดิการสังคมผ่านสื่อออนไลน์	- จัดหาเครื่องมือ, อุปกรณ์ และ พัฒนาระบบเทคโนโลยีสารสนเทศให้หน่วยบริหารกองทุนฯ - สร้างความร่วมมือในการพัฒนาบุคลากรและเผยแพร่ความรู้เกี่ยวกับกองทุนส่งเสริมการจัดสวัสดิการสังคมผ่านสื่อออนไลน์
- เครื่องมือและอุปกรณ์ รวมถึงระบบฐานข้อมูลไม่ทันสมัย และขาดการจัดการที่เหมาะสมกับเทคโนโลยีสารสนเทศในปัจจุบัน					

ภาวะคุกคาม	งบประมาณที่ได้รับจัดสรรในแต่ละปีงบประมาณมีจำนวนจำกัด ไม่เพียงพอสำหรับจัดโครงการฝึกอบรมให้กับองค์กรสวัสดิการสังคมได้ครบถ้วนทุกองค์กร	ภาคประชาสังคมส่วนใหญ่มีความเชื่อว่าการจัดสวัสดิการสังคมเป็นหน้าที่ของรัฐ	ภาคธุรกิจเอกชนขาดความสนใจในการสนับสนุนงบประมาณและทรัพยากรเพื่อสวัสดิการสังคม	องค์กรสวัสดิการสังคมไม่เข้าใจเกี่ยวกับกระบวนการในการขอรับการสนับสนุนเงินกองทุน เช่น แบบฟอร์ม การเขียนโครงการ การทำรายงานผล ทำให้งานกองทุนไม่บรรลุเป้าหมาย	องค์กรสวัสดิการสังคมขาดความคิดริเริ่มในการพัฒนาโครงการเชิงนวัตกรรม โครงการเฉพาะพื้นที่
จุดอ่อน	- การประชาสัมพันธ์งานกองทุนส่งเสริมสวัสดิการสังคมไม่ครอบคลุมพื้นที่และกลุ่มเป้าหมาย	- การประชาสัมพันธ์งานกองทุนส่งเสริมสวัสดิการสังคมไม่ครอบคลุมพื้นที่และกลุ่มเป้าหมาย	- การประชาสัมพันธ์งานกองทุนส่งเสริมสวัสดิการสังคมไม่ครอบคลุมพื้นที่และกลุ่มเป้าหมาย	- การประชาสัมพันธ์งานกองทุนส่งเสริมสวัสดิการสังคมไม่ครอบคลุมพื้นที่และกลุ่มเป้าหมาย	- การประชาสัมพันธ์งานกองทุนส่งเสริมสวัสดิการสังคมไม่ครอบคลุมพื้นที่และกลุ่มเป้าหมาย
- ภาวะคุกคาม	- ภาวะคุกคาม	- ภาวะคุกคาม	- ภาวะคุกคาม	- ภาวะคุกคาม	- ภาวะคุกคาม

บทที่ ๔

ยุทธศาสตร์กองทุนส่งเสริมการจัดสวัสดิการสังคม

จากผลการดำเนินงานที่ผ่านมา สถานการณ์การพัฒนางานสวัสดิการสังคมในปัจจุบัน และภายใต้การวิเคราะห์สภาพแวดล้อมของกองทุนส่งเสริมการจัดสวัสดิการสังคมจากการรับฟังความคิดเห็นของภาคส่วนที่เกี่ยวข้อง จึงกำหนดยุทธศาสตร์กองทุนส่งเสริมการจัดสวัสดิการสังคมระหว่างปี พ.ศ. ๒๕๖๒ – ๒๕๖๖ เพื่อให้บรรลุตามวัตถุประสงค์ ดังนี้

๑. วิสัยทัศน์

กองทุนหลักที่เป็นกลไกขับเคลื่อน การพัฒนาและการจัดสวัสดิการสังคม เพื่อลดความเหลื่อมล้ำอย่างยั่งยืน ตามหลักธรรมาภิบาล

๒. พันธกิจ

๒.๑ ส่งเสริมสนับสนุนองค์การสวัสดิการสังคม และสร้างการมีส่วนร่วมในระบบสวัสดิการสังคมอย่างยั่งยืนเพื่อลดความเหลื่อมล้ำโดยยึดหลักธรรมาภิบาล

๒.๒ สนับสนุนกระบวนการปฏิบัติงานกองทุน เพื่อพัฒนากลุ่มเป้าหมายให้เกิดความเข้มแข็งและความอยู่ดี มีสุข อย่างยั่งยืน

๓. เป้าประสงค์

เพื่อสนับสนุนการปฏิบัติงานขององค์การสวัสดิการสังคมเกี่ยวกับการจัดสวัสดิการสังคมให้มีประสิทธิภาพ

๔. ผลผลิตและผลลัพธ์

๔.๑ ผลผลิต

- ๑) มีหลักเกณฑ์การจัดสรรงบประมาณที่เหมาะสมต่อการจัดสวัสดิการสังคม
- ๒) องค์การสวัสดิการสังคมสามารถนำเงินกองทุนไปใช้ในการจัดสวัสดิการสังคมได้อย่างถูกต้องตามวัตถุประสงค์ของโครงการ

๔.๒ ผลลัพธ์

- ๑) องค์การสวัสดิการสังคมมีความพอใจต่อการดำเนินงานของกองทุนฯ
- ๒) ประชาชนได้รับผลประโยชน์จากการเข้าถึงสวัสดิการที่เหมาะสมและมีความพอใจต่อโครงการที่กองทุนให้เงินสนับสนุน
- ๓) ข้อร้องเรียนจากองค์การสวัสดิการสังคมเกี่ยวกับการปฏิบัติงานของกองทุนลดลง

๕. ยุทธศาสตร์ เป้าหมายเชิงยุทธศาสตร์ กลยุทธ์ และโครงการ/กิจกรรม

เพื่อให้บรรลุวัตถุประสงค์และเป้าหมายของแผนยุทธศาสตร์กองทุนส่งเสริมการจัดสวัสดิการสังคมอย่างเป็นรูปธรรม และจากการวิเคราะห์ภารกิจของกองทุน ภายใต้จุดแข็ง จุดอ่อน โอกาส และข้อจำกัด จึงได้กำหนดยุทธศาสตร์เพื่อเสริมสร้างศักยภาพให้กับภารกิจส่งเสริมการจัดสวัสดิการสังคม ของกองทุนส่งเสริมการจัดสวัสดิการสังคม จากปัจจัยต่าง ๆ ที่วิเคราะห์ ดังนี้

๑. ยุทธศาสตร์การเพิ่มประสิทธิภาพเครื่องมือและกลไกในการปฏิบัติการ
๒. ยุทธศาสตร์การพัฒนาระบบการบริหารจัดการกองทุนส่งเสริมการจัดสวัสดิการสังคม
๓. ยุทธศาสตร์การเสริมสร้างการรับรู้และการเข้าถึงข้อมูลข่าวสารและบริการกองทุนส่งเสริมการจัดสวัสดิการสังคม

๕.๑ ยุทธศาสตร์การเพิ่มประสิทธิภาพเครื่องมือและกลไกในการปฏิบัติการ

เป้าหมายเชิงยุทธศาสตร์

การดำเนินงานกองทุนเป็นไปอย่างมีคุณภาพ และมีมาตรฐานเป็นที่ยอมรับ

กลยุทธ์

๑) การส่งเสริมและสนับสนุนการจัดสวัสดิการสังคม

๒) การเสริมสร้างความเข้มแข็ง

๓) พัฒนาแนวทาง/คู่มือในการปฏิบัติงานของกองทุนส่งเสริมการจัดสวัสดิการสังคม ให้มีความทันสมัย ถูกต้อง ครบคลุม ทั้งด้านการวิเคราะห์และบริหารโครงการ การใช้จ่ายเงินกองทุนฯ การระดมทุน การส่งเสริมสวัสดิการสังคม งานเทคโนโลยีสารสนเทศ และงานเลขานุการกองทุนฯ ที่สามารถรองรับกับแผนยุทธศาสตร์ที่เกี่ยวข้องและนโยบายรัฐบาล

๔) พัฒนาระเบียบ แนวทางที่เอื้อต่อการบริหารจัดการกองทุนตามหลักธรรมาภิบาล เพื่อการพัฒนาอย่างยั่งยืน

๕) พัฒนาศักยภาพและเสริมสร้างความรู้ความเข้าใจแก่คณะกรรมการบริหาร, คณะอนุกรรมการ และบุคลากรของกองทุนส่งเสริมการจัดสวัสดิการสังคม เพื่อการบริหารจัดการกองทุนให้เกิดประสิทธิภาพ เป็นไปตามวัตถุประสงค์การจัดตั้ง ยุทธศาสตร์และกฎหมาย ระเบียบที่เกี่ยวข้อง

๖) พัฒนาศักยภาพองค์กรสวัสดิการสังคม และภาคีเครือข่าย เพื่อการจัดสวัสดิการสังคมคุณภาพ

๗) ขยายความร่วมมือกับภาคีเครือข่ายเพื่อสนับสนุนการพัฒนาและเสริมสร้างนวัตกรรม

๕.๒ ยุทธศาสตร์การพัฒนาระบบการบริหารจัดการกองทุนส่งเสริมการจัดสวัสดิการสังคม

เป้าหมายเชิงยุทธศาสตร์

การบริหารและใช้จ่ายเงินกองทุนเป็นไปอย่างมีประสิทธิภาพและมีประสิทธิผล

กลยุทธ์

๑) พัฒนาแผนยุทธศาสตร์ของกองทุนส่งเสริมการจัดสวัสดิการสังคม

๒) พัฒนาแผนการบริหารพัฒนาทรัพยากรบุคคลของกองทุนส่งเสริมการจัดสวัสดิการสังคม

๓) พัฒนาระบบเทคโนโลยีสารสนเทศ โดยมุ่งเน้นการปรับปรุงฐานข้อมูลให้มีความทันสมัย เหมาะสม เพิ่มประสิทธิภาพในการบริหารจัดการกองทุน และเชื่อมโยงฐานข้อมูลกับหน่วยงานอื่น เพื่อใช้ประโยชน์ข้อมูลร่วมกัน

๔) พัฒนาระบบการติดตามประเมินผลโครงการและการบริหารจัดการกองทุน โดยให้ความสำคัญกับกลไกคณะกรรมการ ระบบสารสนเทศ และการมีส่วนร่วมขององค์กรสวัสดิการสังคม

๕) พัฒนาแผนบริหารความเสี่ยงและแผนการประเมินผลการควบคุมภายใน เพื่อเพิ่มประสิทธิภาพในการบริหารจัดการด้านการเงินและการบริหารองค์กรตามหลักธรรมาภิบาล

๕.๓ ยุทธศาสตร์การเสริมสร้างการรับรู้ การเข้าถึงข้อมูลข่าวสาร และบริการกองทุนส่งเสริมการจัดสวัสดิการสังคม

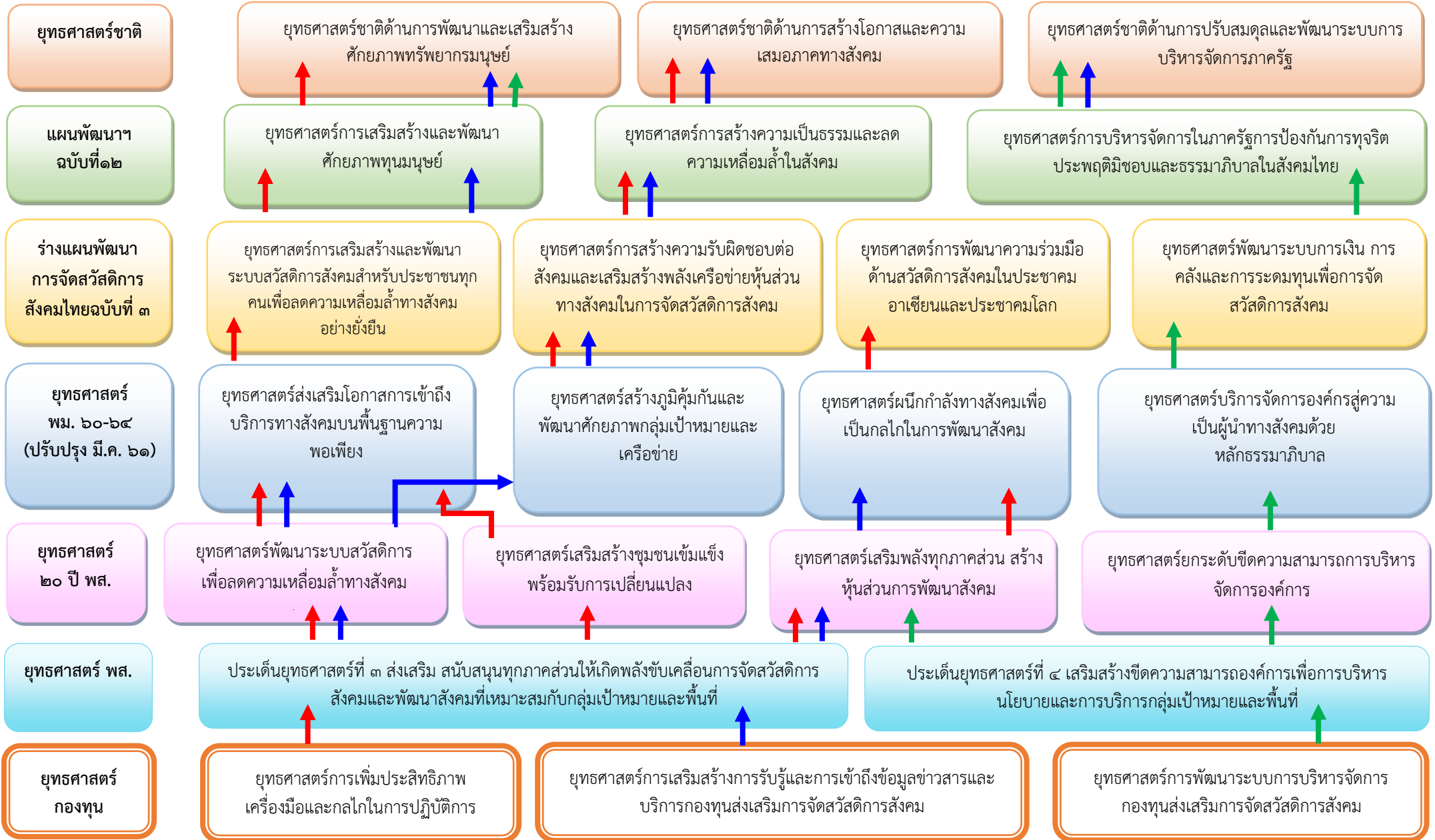
เป้าหมายเชิงยุทธศาสตร์

องค์การสวัสดิการสังคมมีส่วนร่วมในการขับเคลื่อนงานกองทุนส่งเสริมการจัดสวัสดิการสังคมอย่างมีประสิทธิภาพ

กลยุทธ์

พัฒนาสื่อและสร้างช่องทางในการติดต่อสื่อสารที่มีประสิทธิภาพ ครอบคลุมพื้นที่และกลุ่มเป้าหมาย

ผังความเชื่อมโยงยุทธศาสตร์ระดับชาติ ยุทธศาสตร์ พ.ม. กับยุทธศาสตร์กองทุนส่งเสริมการจัดสวัสดิการสังคม



๑. ยุทธศาสตร์การเพิ่มประสิทธิภาพเครื่องมือและกลไกในการปฏิบัติการ									
เป้าหมายเชิงยุทธศาสตร์ การดำเนินงานกองทุนเป็นไปอย่างมีคุณภาพ และมีมาตรฐานเป็นที่ยอมรับ									
กลยุทธ์	โครงการ/กิจกรรม	เป้าหมายหลัก	ตัวชี้วัด	เป้าหมาย					หน่วยงาน รับผิดชอบ
				ปี ๒๕๖๒	ปี ๒๕๖๓	ปี ๒๕๖๔	ปี ๒๕๖๕	ปี ๒๕๖๖	
๓. พัฒนาแนวทาง/คู่มือ การปฏิบัติงานของ กองทุนส่งเสริมการจัด สวัสดิการสังคม	<p>๓.๑ พัฒนาคู่มือการปฏิบัติงาน สำหรับคณะกรรมการฯ ของกองทุนและบุคลากรกองทุน</p> <p>๑) เอกสารประกอบการประชุม พิจารณากลับรองโครงการ ที่ขอรับการสนับสนุนจาก กองทุนส่งเสริมการจัด สวัสดิการสังคม</p> <p>๒) โครงการประชุมเชิงปฏิบัติการ จัดทำคู่มือปฏิบัติงานกองทุนฯ</p> <ul style="list-style-type: none"> - การวิเคราะห์โครงการ - ยุทธศาสตร์สวัสดิการ สังคมไทย - การใช้จ่ายเงินกองทุน - การติดตามประเมินผล - ฯลฯ <p>๓) คู่มือการใช้งานระบบ สารสนเทศ</p> <p>๔) คู่มือการระดมทุน</p> <p>๕) คู่มือการถอดบทเรียน และสังเคราะห์โครงการต้นแบบ การจัดสวัสดิการสังคม</p>	<p>ผลผลิต : คู่มือมีความ ชัดเจน เหมาะสม เข้าใจ ง่าย สามารถปฏิบัติงาน ได้ตามที่หลักเกณฑ์ กำหนด</p> <p>ผลลัพธ์ : การปฏิบัติงาน สำหรับคณะกรรมการ ฯ ของกองทุนและ บุคลากรกองทุน แต่ละ ด้านมีความถูกต้องตาม กฎหมายระเบียบ หลักเกณฑ์ที่กำหนด</p>	<p>คณะอนุกรรมการและ บุคลากรของกองทุนฯ สามารถปฏิบัติได้ถูกต้อง เป็นไปตามกฎหมาย ระเบียบ หลักเกณฑ์ ที่กำหนด</p>	๑ เรื่อง (๒๐๐,๐๐๐)	๑ เรื่อง (๕๐๐,๐๐๐)				สนง.กสค.

๑. ยุทธศาสตร์การเพิ่มประสิทธิภาพเครื่องมือและกลไกในการปฏิบัติการ										
เป้าหมายเชิงยุทธศาสตร์ การดำเนินงานกองทุนเป็นไปอย่างมีคุณภาพ และมีมาตรฐานเป็นที่ยอมรับ										
กลยุทธ์	โครงการ/กิจกรรม	เป้าหมายหลัก	ตัวชี้วัด	เป้าหมาย					หน่วยงาน รับผิดชอบ	
				ปี ๒๕๖๒	ปี ๒๕๖๓	ปี ๒๕๖๔	ปี ๒๕๖๕	ปี ๒๕๖๖		
	๓.๒ พัฒนาคู่มือสำหรับองค์การ สวัสดิการสังคม - คู่มือการขอรับการสนับสนุน เงินกองทุนส่งเสริมการจัด สวัสดิการสังคม - คู่มือการเขียนโครงการ	ผลผลิต : - คู่มือการขอรับการ สนับสนุนเงินกองทุน ส่งเสริมการจัดสวัสดิการ สังคม - คู่มือการเขียนโครงการ สอดคล้องกับหลักเกณฑ์ กองทุน ผลลัพธ์ : การปฏิบัติงาน แต่ละด้านมีความถูกต้อง รวดเร็วมากขึ้นองค์กร สามารถเขียนโครงการที่ สอดคล้องกับหลักเกณฑ์ กองทุน	องค์การสวัสดิการสังคม มีความเข้าใจในการ ปฏิบัติงานมากขึ้น สามารถเขียนโครงการ เพื่อเสนอขอรับการ สนับสนุนเงินจากกองทุน กองทุนส่งเสริมฯ ได้		๑ เรื่อง* (๙๐๐,๐๐๐)					สนง.กสค. * ดำเนินการ ร่วมกัน
๔. พัฒนาระเบียบ แนวทางที่เอื้อต่อการ บริหารจัดการกองทุนตาม หลักธรรมาภิบาลเพื่อการ พัฒนาอย่างยั่งยืน	๔.๑ ๓. กิจกรรมพัฒนาแนวทาง และหลักเกณฑ์ที่สนับสนุนการ ดำเนินงานของกองทุน	ผลผลิต : ได้แนวทางและ หลักเกณฑ์ค่าใช้จ่ายที่ สนับสนุนการดำเนินงาน ของกองทุนฯ ผลลัพธ์ : การจัดทำ โครงการขององค์การ สวัสดิการสังคมมี ประสิทธิภาพและ ประสิทธิผล	ได้แนวทางและ หลักเกณฑ์ค่าใช้จ่าย ที่สนับสนุนการ ดำเนินงานของกองทุนฯ	๑ เรื่อง (๖๐,๐๐๐)						สนง.กสค.

๑. ยุทธศาสตร์การเพิ่มประสิทธิภาพเครื่องมือและกลไกในการปฏิบัติการ									
เป้าหมายเชิงยุทธศาสตร์ การดำเนินงานกองทุนเป็นไปอย่างมีคุณภาพ และมีมาตรฐานเป็นที่ยอมรับ									
กลยุทธ์	โครงการ/กิจกรรม	เป้าหมายหลัก	ตัวชี้วัด	เป้าหมาย					หน่วยงาน รับผิดชอบ
				ปี ๒๕๖๒	ปี ๒๕๖๓	ปี ๒๕๖๔	ปี ๒๕๖๕	ปี ๒๕๖๖	
๕. พัฒนาศักยภาพและเสริมสร้างความรู้ความเข้าใจแก่คณะกรรมการ, คณะอนุกรรมการ และบุคลากรของกองทุน ส่งเสริมการจัดสวัสดิการสังคม เพื่อการบริหารจัดการกองทุนให้เกิดประสิทธิภาพ	๕.๑ โครงการพัฒนาศักยภาพเจ้าหน้าที่ผู้ปฏิบัติงานกองทุน ส่งเสริมการจัดสวัสดิการสังคม	ผลผลิต : เจ้าหน้าที่ผู้ปฏิบัติงานกองทุนฯ สามารถนำความรู้ที่ได้รับไปใช้ในการปฏิบัติงานเกี่ยวกับกองทุนได้ดียิ่งขึ้น ผลลัพธ์ : เจ้าหน้าที่ผู้ปฏิบัติงานกองทุนฯ สามารถปฏิบัติงานได้อย่างมีประสิทธิภาพ	ร้อยละของเจ้าหน้าที่ผู้ปฏิบัติงานที่เข้าอบรม มีความรู้ความเข้าใจมากขึ้น	ร้อยละ ๘๐ (๘๐๐,๐๐๐)	ร้อยละ ๘๐ (๘๐๐,๐๐๐)	ร้อยละ ๘๐ (๘๐๐,๐๐๐)	ร้อยละ ๘๐ (๘๐๐,๐๐๐)	ร้อยละ ๘๐ (๘๐๐,๐๐๐)	สนง.กสค.
	๕.๒ โครงการแลกเปลี่ยนเรียนรู้เพื่อเพิ่มประสิทธิภาพในการดำเนินงานกองทุนฯ ของคณะอนุกรรมการ ที่เกี่ยวข้อง	ผลผลิต : คณะอนุกรรมการที่เข้าร่วมการอบรมสามารถเพิ่มประสิทธิภาพในการดำเนินงานกองทุนฯ ผลลัพธ์ : คณะอนุกรรมการสามารถปฏิบัติงานได้ถูกต้องตามระเบียบหลักเกณฑ์ที่กำหนด	ร้อยละของคณะอนุกรรมการที่เข้าร่วมโครงการที่ผ่านการทดสอบในภาคปฏิบัติ	ร้อยละ ๗๐ (๑,๓๐๐,๐๐๐)	ร้อยละ ๘๐ (๑,๓๐๐,๐๐๐)	ร้อยละ ๗๐ (๑,๓๐๐,๐๐๐)	ร้อยละ ๘๐ (๑,๓๐๐,๐๐๐)	ร้อยละ ๗๐ (๑,๓๐๐,๐๐๐)	สนง.กสค.

๑. ยุทธศาสตร์การเพิ่มประสิทธิภาพเครื่องมือและกลไกในการปฏิบัติการ									
เป้าหมายเชิงยุทธศาสตร์ การดำเนินงานกองทุนเป็นไปอย่างมีคุณภาพ และมีมาตรฐานเป็นที่ยอมรับ									
กลยุทธ์	โครงการ/กิจกรรม	เป้าหมายหลัก	ตัวชี้วัด	เป้าหมาย					หน่วยงานรับผิดชอบ
				ปี ๒๕๖๒	ปี ๒๕๖๓	ปี ๒๕๖๔	ปี ๒๕๖๕	ปี ๒๕๖๖	
๖. พัฒนาศักยภาพองค์กรสวัสดิการสังคมเพื่อการจัดสวัสดิการสังคมคุณภาพ	๖.๑ โครงการพัฒนาศักยภาพองค์กรสวัสดิการสังคม - ความรู้สวัสดิการสังคม - ความรู้ยุทธศาสตร์กองทุนส่งเสริมการจัดสวัสดิการสังคม, ยุทธศาสตร์สวัสดิการสังคมไทย - ความรู้เกี่ยวกับการเขียนโครงการ และการบริหารโครงการแบบบูรณาการ ฯลฯ	ผลผลิต : องค์กรสวัสดิการสังคม สามารถนำความรู้ที่ได้รับไปขับเคลื่อนงานของกองทุนฯ ได้ดียิ่งขึ้น ผลลัพธ์ : สามารถร่วมขับเคลื่อนงานของกองทุนฯ ได้อย่างมีประสิทธิภาพ	- ร้อยละขององค์กรสวัสดิการสังคมที่เข้าร่วมโครงการ - ร้อยละขององค์กรสวัสดิการสังคมที่เข้าร่วมโครงการสามารถจัดทำโครงการเสนอขอรับการสนับสนุน	ร้อยละ ๘๐ (๑,๑๕๐,๐๐๐) ร้อยละ ๓๐		ร้อยละ ๘๕ (๑,๑๕๐,๐๐๐) ร้อยละ ๔๐		ร้อยละ ๙๐ (๑,๑๕๐,๐๐๐) ร้อยละ ๕๐	สนง.กสค.
๗. ขยายความร่วมมือกับภาคีเครือข่ายเพื่อสนับสนุนการพัฒนาและเสริมสร้างนวัตกรรม	๗.๑ โครงการความร่วมมือ ๑ พื้นที่ ๑ สถาบันวิชาการ - พัฒนาองค์กร - พัฒนาคน - พัฒนาโครงการสู่งานนวัตกรรม	ผลผลิต : มี MOU ร่วมกับสถาบันวิชาการในพื้นที่ ผลลัพธ์ : มีการขับเคลื่อนงานตาม MOU อย่างเป็นรูปธรรม	ระดับความสำเร็จของการจัดทำ MOU ร่วมกับสถาบันวิชาการในพื้นที่		มีแผนปฏิบัติงานตาม MOU ร่วมกัน (๔๐,๐๐๐)				สนง.กสค.

๑. ยุทธศาสตร์การเพิ่มประสิทธิภาพเครื่องมือและกลไกในการปฏิบัติการ

เป้าหมายเชิงยุทธศาสตร์ การดำเนินงานกองทุนเป็นไปอย่างมีคุณภาพ และมีมาตรฐานเป็นที่ยอมรับ

กลยุทธ์	โครงการ/กิจกรรม	เป้าหมายหลัก	ตัวชี้วัด	เป้าหมาย					หน่วยงาน รับผิดชอบ
				ปี ๒๕๖๒	ปี ๒๕๖๓	ปี ๒๕๖๔	ปี ๒๕๖๕	ปี ๒๕๖๖	
	๗.๒ โครงการถอดบทเรียน และ สังเคราะห์องค์ความรู้เพื่อพัฒนา โครงการสู่การสร้างนวัตกรรม ต้นแบบการจัดสวัสดิการสังคม - ถอดบทเรียน - สังเคราะห์องค์ความรู้ - สร้างนวัตกรรมต้นแบบ	ผลผลิต : - ได้องค์ความรู้ ของการจัดทำโครงการด้าน สวัสดิการสังคม - มีแนวทาง การพัฒนาโครงการจัด สวัสดิการสังคมอย่างเป็น ระบบ ผลลัพธ์ : - นำองค์ความรู้ ที่ได้มาใช้ได้จริง - นำแนวทาง การพัฒนาโครงการ นวัตกรรมต้นแบบ สวัสดิการสังคมระดับพื้นที่ - มีโครงการต้นแบบ	จำนวนองค์ความรู้ ของการจัดทำโครงการ ด้านสวัสดิการสังคม ระดับความสำเร็จ ของการถอดบทเรียน เพื่อการพัฒนาโครงการ สู่นวัตกรรมและสร้าง ต้นแบบสวัสดิการสังคม ระดับพื้นที่		๑ เรื่อง (๑,๕๐๐,๐๐๐)				สนง.กสค.
	๗.๓ โครงการถอดบทเรียนเพื่อ การพัฒนาโครงการ สู่นวัตกรรมและสร้างต้นแบบ สวัสดิการสังคมระดับพื้นที่	ผลผลิต : มีแนวทางการ พัฒนาโครงการ และนวัตกรรมต้นแบบ สวัสดิการสังคม ระดับพื้นที่ ผลลัพธ์ : นำแนวทาง การพัฒนาโครงการ และนวัตกรรมต้นแบบ สวัสดิการสังคม ระดับพื้นที่	จำนวนองค์ความรู้ ของการจัดทำโครงการ ด้านสวัสดิการสังคม			๑ เรื่อง (๒,๐๐๐,๐๐๐)			

๒. ยุทธศาสตร์การพัฒนาระบบการบริหารจัดการกองทุนส่งเสริมการจัดสวัสดิการสังคม									
เป้าหมายเชิงยุทธศาสตร์ การบริหารและใช้จ่ายเงินกองทุนเป็นไปอย่างมีประสิทธิภาพและมีประสิทธิผล									
กลยุทธ์	โครงการ/กิจกรรม	เป้าหมายหลัก	ตัวชี้วัด	เป้าหมาย					หน่วยงาน รับผิดชอบ
				ปี ๒๕๖๒	ปี ๒๕๖๓	ปี ๒๕๖๔	ปี ๒๕๖๕	ปี ๒๕๖๖	
๑.พัฒนาแผนยุทธศาสตร์ของกองทุนส่งเสริมการจัดสวัสดิการสังคม	๑.๑ ทบทวนและจัดทำแผนยุทธศาสตร์กองทุนส่งเสริมการจัดสวัสดิการสังคมและแผนปฏิบัติการประจำปี	ผลผลิต : มีแผนยุทธศาสตร์กองทุนฯ และแผนปฏิบัติการประจำปีและนำไปใช้ได้จริง ผลลัพธ์ : การบริหารจัดการกองทุนฯ เป็นไปอย่างมีประสิทธิภาพบรรลุเป้าหมายและวัตถุประสงค์ของกองทุน	ระดับความสำเร็จของการจัดทำแผนยุทธศาสตร์กองทุนส่งเสริมการจัดสวัสดิการสังคมและแผนปฏิบัติการประจำปี	แผนฯ ได้รับ ความ เห็นชอบ จากคณะ กรรมการบริหาร กองทุน (๗๕๐,๐๐๐)	แผนฯ ได้รับ ความ เห็นชอบ จากคณะ กรรมการบริหาร กองทุน (๗๕๐,๐๐๐)	แผนฯ ได้รับ ความ เห็นชอบ จากคณะ กรรมการบริหาร กองทุน (๗๕๐,๐๐๐)	แผนฯ ได้รับ ความ เห็นชอบ จากคณะ กรรมการบริหาร กองทุน (๗๕๐,๐๐๐)	แผนฯ ได้รับ ความ เห็นชอบจาก คณะ กรรมการบริหาร กองทุน (๗๕๐,๐๐๐)	สนง.กสค.
๒.พัฒนาแผนการบริหารทรัพยากรบุคคลของกองทุนส่งเสริมการจัดสวัสดิการสังคม	๒.๑ ทบทวนและจัดทำแผนยุทธศาสตร์ด้านการบริหารทรัพยากรบุคคล และแผนปฏิบัติการประจำปี	ผลผลิต : มีแผนยุทธศาสตร์ด้านการบริหารทรัพยากรบุคคลและแผนปฏิบัติการประจำปีและนำไปใช้ได้จริง ผลลัพธ์ : การบริหารจัดการและพัฒนาทรัพยากรบุคคลเป็นไปอย่างมีประสิทธิภาพบรรลุเป้าหมายและวัตถุประสงค์ของกองทุนฯ	ระดับความสำเร็จของการจัดทำแผนยุทธศาสตร์ด้านการบริหารทรัพยากรบุคคลและแผนปฏิบัติการประจำปี	แผนฯ ได้รับ ความ เห็นชอบ จาก คณะกรรมการบริหาร กองทุน	แผนฯ ได้รับ ความ เห็นชอบ จาก คณะกรรมการบริหาร กองทุน	แผนฯ ได้รับ ความ เห็นชอบ จาก คณะกรรมการบริหาร กองทุน	แผนฯ ได้รับ ความ เห็นชอบ จาก คณะกรรมการบริหาร กองทุน	แผนฯ ได้รับ ความ เห็นชอบจาก คณะกรรมการบริหาร กองทุน	สนง.กสค. * ดำเนินการร่วมกับ โครงการ ๑.๑ ทบทวนแผน ยุทธศาสตร์

๒. ยุทธศาสตร์การพัฒนาระบบการบริหารจัดการกองทุนส่งเสริมการจัดสวัสดิการสังคม									
เป้าหมายเชิงยุทธศาสตร์ การบริหารและใช้จ่ายเงินกองทุนเป็นไปอย่างมีประสิทธิภาพและมีประสิทธิผล									
กลยุทธ์	โครงการ/กิจกรรม	เป้าหมายหลัก	ตัวชี้วัด	เป้าหมาย					หน่วยงานรับผิดชอบ
				ปี ๒๕๖๒	ปี ๒๕๖๓	ปี ๒๕๖๔	ปี ๒๕๖๕	ปี ๒๕๖๖	
๓. พัฒนาระบบเทคโนโลยีสารสนเทศ	๓.๑ ทบทวนและจัดทำแผนยุทธศาสตร์สารสนเทศและแผนปฏิบัติการประจำปี	ผลผลิต : มีแผนยุทธศาสตร์สารสนเทศแผนปฏิบัติการประจำปีและนำไปใช้ได้จริง ผลลัพธ์ : หน่วยบริหารกองทุนสามารถเข้าถึงและใช้งานได้อย่างสมบูรณ์	ระดับความสำเร็จของการจัดทำแผนยุทธศาสตร์สารสนเทศและแผนปฏิบัติการประจำปี	แผนฯ ได้รับ ความ เห็นชอบ จาก คณะกรรมการ การบริหาร กองทุน	แผนฯ ได้รับ ความ เห็นชอบ จาก คณะกรรมการ การบริหาร กองทุน	แผนฯ ได้รับ ความ เห็นชอบ จาก คณะกรรมการ การบริหาร กองทุน	แผนฯ ได้รับ ความ เห็นชอบ จาก คณะกรรมการ การบริหาร กองทุน	แผนฯ ได้รับ ความ เห็นชอบจาก คณะกรรมการ การบริหาร กองทุน	สนง.กสค. * ดำเนินการร่วมกับ โครงการ ๑.๑ ทบทวนแผน ยุทธศาสตร์
	๓.๒ ปรับปรุงระบบเทคโนโลยีและระบบสารสนเทศให้มีความทันสมัย เหมาะสม สามารถรองรับการใช้งานของกองทุนฯ	ผลผลิต : มีระบบฐานข้อมูลที่ปรับปรุงแล้วและสามารถใช้งานได้จริง ผลลัพธ์ : หน่วยบริหารกองทุนสามารถเข้าถึงและใช้งานได้อย่างสมบูรณ์	ระดับความสำเร็จในการปรับปรุงระบบเทคโนโลยีและระบบสารสนเทศให้เหมาะสม สามารถรองรับการใช้งานของกองทุนส่งเสริมการจัดสวัสดิการสังคม			๑ ระบบ (๑,๐๐๐,๐๐๐)			สนง.กสค.

๒. ยุทธศาสตร์การพัฒนาระบบการบริหารจัดการกองทุนส่งเสริมการจัดสวัสดิการสังคม										
เป้าหมายเชิงยุทธศาสตร์ การบริหารและใช้จ่ายเงินกองทุนเป็นไปอย่างมีประสิทธิภาพและมีประสิทธิผล										
กลยุทธ์	โครงการ/กิจกรรม	เป้าหมายหลัก	ตัวชี้วัด	เป้าหมาย					หน่วยงาน รับผิดชอบ	
				ปี ๒๕๖๒	ปี ๒๕๖๓	ปี ๒๕๖๔	ปี ๒๕๖๕	ปี ๒๕๖๖		
๔. พัฒนาระบบการติดตามประเมินผลโครงการและการบริหารจัดการกองทุน โดยให้ความสำคัญกับกลไกคณะกรรมการ ระบบสารสนเทศ และการมีส่วนร่วมขององค์กรสวัสดิการสังคม	๔.๑ โครงการพัฒนาระบบติดตามและประเมินผล - จัดทำรายงานผลการดำเนินงานด้านการเงิน - จัดทำรายงานผลการวิเคราะห์และผลการปฏิบัติงาน (ผลสัมฤทธิ์ของโครงการที่ได้รับ การสนับสนุน) - สร้างระบบและเครื่องมือในการติดตามประเมินผลโครงการ	ผลผลิต : - รายงานผลการดำเนินงานด้านการเงิน มีความครบถ้วนถูกต้อง - รายงานผลการดำเนินการด้านการปฏิบัติงานมีความครบถ้วน ถูกต้อง - มีระบบสารสนเทศเพื่อการติดตามประเมินผลโครงการ ผลลัพธ์ : - คณะกรรมการบริหารกองทุนสามารถนำข้อมูลไปใช้ในการบริหารจัดการกองทุนได้อย่างมีประสิทธิภาพ - เจ้าหน้าที่ส่วนกลางและส่วนภูมิภาค สามารถเข้าถึงและใช้งานได้อย่างสมบูรณ์	- มีการจัดทำรายงานผลการดำเนินงานด้านการเงินนำเสนอต่อคณะกรรมการบริหารกองทุนตามวงรอบที่กำหนด - มีการรายงานผลการวิเคราะห์และผลการปฏิบัติงานนำเสนอต่อคณะกรรมการบริหารกองทุนตามวงรอบที่กำหนด - ระดับความสำเร็จในการจัดทำระบบติดตามประเมินผลโครงการให้เหมาะสม สามารถรองรับการใช้งานของกองทุนส่งเสริมการจัดสวัสดิการสังคม		๑ ระบบ (๑,๐๐๐,๐๐๐)					สนง.กสศ.

๒. ยุทธศาสตร์การพัฒนาระบบการบริหารจัดการกองทุนส่งเสริมการจัดสวัสดิการสังคม

เป้าหมายเชิงยุทธศาสตร์ การบริหารและใช้จ่ายเงินกองทุนเป็นไปอย่างมีประสิทธิภาพและมีประสิทธิผล

กลยุทธ์	โครงการ/กิจกรรม	เป้าหมายหลัก	ตัวชี้วัด	เป้าหมาย					หน่วยงานรับผิดชอบ
				ปี ๒๕๖๒	ปี ๒๕๖๓	ปี ๒๕๖๔	ปี ๒๕๖๕	ปี ๒๕๖๖	
	๔.๒ ตรวจสอบการบริหารจัดการการเงินตามระเบียบของกองทุนฯ ตรวจสอบผลการใช้จ่ายเงินและผลการปฏิบัติงานขององค์การสวัสดิการสังคมที่ได้รับการสนับสนุนเงินกองทุนให้เป็นไปตามวัตถุประสงค์ของกองทุนและหลักเกณฑ์การจ่ายที่ระเบียบกำหนด	ผลผลิต : รายงานผลการตรวจสอบของผู้ตรวจสอบภายในของกรม/ผู้ที่ได้รับมอบหมายที่ตรวจสอบกองทุนฯ ผลลัพธ์ : กองทุนฯ ดำเนินงานบริหารจัดการการเงินตามระเบียบของกองทุนฯ ตามหลักเกณฑ์กฎหมาย กำหนดอย่างถูกต้อง ได้รับคำแนะนำจากการตรวจสอบของผู้ตรวจสอบภายในหรือผู้ที่รับมอบหมาย ตามหลักเกณฑ์การใช้จ่ายเงินที่ระเบียบกำหนด รวมถึงการรายงานตามข้อเสนอแนะภายในระยะเวลาที่กำหนด	กองทุนได้รับการตรวจสอบตามแผนการตรวจสอบที่กำหนด	๑ ครั้ง	๑ ครั้ง	๑ ครั้ง	๑ ครั้ง	๑ ครั้ง	สำนักงาน ก.ส.ค. ร่วมกับกลุ่มตรวจสอบภายใน

๒. ยุทธศาสตร์การพัฒนาระบบการบริหารจัดการกองทุนส่งเสริมการจัดสวัสดิการสังคม										
เป้าหมายเชิงยุทธศาสตร์ การบริหารและใช้จ่ายเงินกองทุนเป็นไปอย่างมีประสิทธิภาพและมีประสิทธิผล										
กลยุทธ์	โครงการ/กิจกรรม	เป้าหมายหลัก	ตัวชี้วัด	เป้าหมาย					หน่วยงานรับผิดชอบ	
				ปี ๒๕๖๒	ปี ๒๕๖๓	ปี ๒๕๖๔	ปี ๒๕๖๕	ปี ๒๕๖๖		
	๔.๓ พัฒนาระบบฐานข้อมูลเพื่อช่วยติดตามการนำส่งเงินคืนเข้ากองทุนให้เป็นไปตามวงรอบที่กำหนด	ผลผลิต : มีระบบฐานข้อมูลที่ใช้งานได้จริง ผลลัพธ์ : กองทุนมีระบบการบริหารจัดการด้านการเงินที่ดี สามารถสนับสนุนการปฏิบัติงานของหน่วยปฏิบัติได้เป็นอย่างดี	มีระบบฐานข้อมูลที่ได้รับการพัฒนาแล้ว		๑ ระบบ (๕๐๐,๐๐๐)					สนง.กสค.
	๔.๔ โครงการสำรวจความพึงพอใจขององค์กรสวัสดิการสังคมต่อการดำเนินงานของกองทุนประจำปีงบประมาณปัจจุบัน	ผลผลิต : สรุปรายงานผลการวิเคราะห์จากการสำรวจความพึงพอใจขององค์กรสวัสดิการสังคมต่อการดำเนินงานของกองทุน ผลลัพธ์ : คณะกรรมการบริหารกองทุนฯ ทราบผลการสำรวจและให้เสนอแนะคณะอนุกรรมการฯ เพื่อนำผลการวิเคราะห์ไปปรับปรุงแก้ไข	- ร้อยละของความพึงพอใจขององค์กรสวัสดิการสังคมต่อการดำเนินงานของกองทุนฯ	ร้อยละ ๘๕	ร้อยละ ๘๕	ร้อยละ ๘๕	ร้อยละ ๘๕	ร้อยละ ๘๕		สนง.กสค.

๒. ยุทธศาสตร์การพัฒนาระบบการบริหารจัดการกองทุนส่งเสริมการจัดสวัสดิการสังคม									
เป้าหมายเชิงยุทธศาสตร์ การบริหารและใช้จ่ายเงินกองทุนเป็นไปอย่างมีประสิทธิภาพและมีประสิทธิผล									
กลยุทธ์	โครงการ/กิจกรรม	เป้าหมายหลัก	ตัวชี้วัด	เป้าหมาย					หน่วยงานรับผิดชอบ
				ปี ๒๕๖๒	ปี ๒๕๖๓	ปี ๒๕๖๔	ปี ๒๕๖๕	ปี ๒๕๖๖	
๖. พัฒนาแผนการบริหารทรัพยากรบุคคลของกองทุนส่งเสริมการจัดสวัสดิการสังคม	จัดทำ/ทบทวนกรอบอัตรากำลังของกองทุนฯ	ผลผลิต : กองทุนฯ มีอัตรากำลัง ผลลัพธ์ : กองทุนฯ มีอัตรากำลังที่สอดคล้องกับปริมาณงาน	ระดับความสำเร็จในการจัดทำ/ทบทวนกรอบอัตรากำลังของกองทุน	มีกรอบอัตรากำลังที่สอดคล้องกับภารกิจ	มีกรอบอัตรากำลังที่สอดคล้องกับภารกิจ	มีกรอบอัตรากำลังที่สอดคล้องกับภารกิจ	มีกรอบอัตรากำลังที่สอดคล้องกับภารกิจ	มีกรอบอัตรากำลังที่สอดคล้องกับภารกิจ	สนง.กสศ.
๗. การเสริมสร้างการพัฒนาบุคลากรเพื่อการพัฒนา	การประเมินผลการปฏิบัติงานรายบุคคลประจำปี	ผลผลิต : กองทุนฯ มีแผนพัฒนารายบุคคล และสามารถพิจารณาให้ค่าตอบแทนประจำปี ผลลัพธ์ : เจ้าหน้าที่ผู้ปฏิบัติงานกองทุนฯ มีกำลังใจในการปฏิบัติงาน	ระดับความสำเร็จในการประเมินผลการปฏิบัติงานรายบุคคล	นำเสนอผู้อำนวยการสำนักงานคณะกรรมการส่งเสริมการจัดสวัสดิการสังคมในคำสั่ง	นำเสนอผู้อำนวยการสำนักงานคณะกรรมการส่งเสริมการจัดสวัสดิการสังคมลงนามในคำสั่ง	นำเสนอผู้อำนวยการสำนักงานคณะกรรมการส่งเสริมการจัดสวัสดิการสังคมลงนามในคำสั่ง	นำเสนอผู้อำนวยการสำนักงานคณะกรรมการส่งเสริมการจัดสวัสดิการสังคมลงนามในคำสั่ง	นำเสนอผู้อำนวยการสำนักงานคณะกรรมการส่งเสริมการจัดสวัสดิการสังคมลงนามในคำสั่ง	สนง.กสศ.
๘. พัฒนาระบบเทคโนโลยีสารสนเทศโดยมุ่งเน้นการปรับปรุงฐานข้อมูลให้มีความทันสมัยเหมาะสมเพื่อเพิ่มประสิทธิภาพในการบริหารจัดการกองทุนและเชื่อมโยงฐานข้อมูลกับหน่วยงานอื่นเพื่อใช้ประโยชน์ร่วมกัน	๘.๑ ปรับปรุงและพัฒนาระบบฐานข้อมูล	เพื่อปรับปรุงและพัฒนาระบบฐานข้อมูลให้สามารถใช้งานได้อย่างมีประสิทธิภาพ	ระดับความสำเร็จในการปรับปรุงและพัฒนาระบบฐานข้อมูล	-	ร้อยละ ๕๐	ร้อยละ ๖๐	ร้อยละ ๗๐	ร้อยละ ๘๐	สนง.กสศ.

๓. ยุทธศาสตร์การเสริมสร้างการรับรู้และการเข้าถึงข้อมูลข่าวสารและบริการกองทุนส่งเสริมการจัดสวัสดิการสังคม									
เป้าหมายเชิงยุทธศาสตร์ องค์การสวัสดิการสังคมมีส่วนร่วมในการขับเคลื่อนงานกองทุนส่งเสริมการจัดสวัสดิการสังคมอย่างมีประสิทธิภาพ									
กลยุทธ์	โครงการ/กิจกรรม	เป้าหมายหลัก	ตัวชี้วัด	เป้าหมาย					หน่วยงาน รับผิดชอบ
				ปี ๒๕๖๒	ปี ๒๕๖๓	ปี ๒๕๖๔	ปี ๒๕๖๕	ปี ๒๕๖๖	
๑. พัฒนาสื่อและสร้างช่องทางในการติดต่อสื่อสารที่มีประสิทธิภาพ ครอบคลุมพื้นที่และกลุ่มเป้าหมาย	<p>โครงการสร้างช่องทางในการติดต่อสื่อสารกับกองทุนส่งเสริมการจัดสวัสดิการสังคม</p> <ul style="list-style-type: none"> - พัฒนาเว็บไซต์กองทุนส่งเสริมการจัดสวัสดิการสังคมเพื่อการเข้าถึงง่าย และครอบคลุม (ข้อมูลข่าวสาร-ความรู้-บริการ) - การสื่อสารผ่านสื่อออนไลน์ เช่น Facebook, กลุ่ม Line และ e-mail - การเผยแพร่ประชาสัมพันธ์ ข้อมูล/ความรู้ - ส่งเสริมและสนับสนุนให้จังหวัด ทำหน้าที่สื่อสารประชาสัมพันธ์ และสร้างการรับรู้เกี่ยวกับงานกองทุนส่งเสริมการจัดสวัสดิการสังคม 	<p>ผลผลิต :</p> <ul style="list-style-type: none"> - มีช่องทางในการติดต่อสื่อสารมากขึ้น - มีภาคีเครือข่ายในการเผยแพร่ <p>ผลลัพธ์ :</p> <ul style="list-style-type: none"> - คณะกรรมการอนุกรรมการ องค์การสวัสดิการสังคม และภาคีเครือข่ายรับรู้และเข้าใจเกี่ยวกับการดำเนินงานกองทุนส่งเสริมการจัดสวัสดิการสังคมดีขึ้น - องค์การสวัสดิการสังคม และภาคีเครือข่ายรับรู้และเข้าใจเกี่ยวกับการดำเนินงานกองทุนส่งเสริมการจัดสวัสดิการสังคมดีขึ้น 	มีช่องทางในการติดต่อสื่อสารกับกองทุนที่มีความสะดวก รวดเร็วในการเผยแพร่ ความรู้ ข้อมูลข่าวสาร และ งานนวัตกรรมเกี่ยวกับกองทุนส่งเสริมการจัดสวัสดิการสังคม	๓ ช่องทาง					สนง.กสค.

บทที่ ๕

การแปลงแผนยุทธศาสตร์กองทุนสู่การปฏิบัติ

แผนยุทธศาสตร์กองทุนส่งเสริมการจัดสวัสดิการสังคม พ.ศ. ๒๕๖๒ – ๒๕๖๖ เป็นแผนที่เกิดจากการมีส่วนร่วมของผู้มีส่วนได้ส่วนเสียกับกองทุนส่งเสริมการจัดสวัสดิการสังคมอย่างกว้างขวางผ่านกระบวนการจัดโครงการทบทวนแผนยุทธศาสตร์กองทุนส่งเสริมการจัดสวัสดิการสังคม ซึ่งเป็นการร่วมแสดงความคิดเห็น การร่วมเสนอแนะข้อปรับปรุงแก้ไขของคณะกรรมการและคณะอนุกรรมการที่เกี่ยวข้อง จนแผนมีความสมบูรณ์ระดับหนึ่ง ตลอดจนมีความสอดคล้องกับนโยบายด้านสังคมของรัฐบาลปัจจุบัน โมเดลประเทศไทย ๔.๐ ยุทธศาสตร์ชาติ ๒๐ ปี แผนพัฒนาเศรษฐกิจและสังคมแห่งชาติ ฉบับที่ ๑๒ (พ.ศ. ๒๕๖๐ – ๒๕๖๔) ร่างยุทธศาสตร์สวัสดิการสังคมไทย ฉบับที่ ๓ (พ.ศ. ๒๕๖๐ – ๒๕๖๔) อย่างไรก็ตาม เพื่อให้บรรลุตามเป้าประสงค์ของแผนยุทธศาสตร์กองทุนฯ ฉบับนี้ จึงกำหนดแนวทางการปฏิบัติ อันเป็นการแปลงแผนยุทธศาสตร์กองทุนส่งเสริมการจัดสวัสดิการสังคม พ.ศ. ๒๕๖๒ – ๒๕๖๖ ไปสู่การปฏิบัติ ดังนี้

๑. การจัดทำแผนปฏิบัติงาน

การนำแผนยุทธศาสตร์กองทุนส่งเสริมการจัดสวัสดิการสังคมมาจัดทำแผนปฏิบัติงานประจำปีรองรับการดำเนินงาน เพื่อให้เกิดแนวทางการปฏิบัติที่ชัดเจนในแต่ละปี

๒. การจัดทำคู่มือการปฏิบัติงาน

จัดทำคู่มือการปฏิบัติงานกองทุนฯ เพื่อให้ภาคส่วนที่เกี่ยวข้องทั้งคณะกรรมการ คณะอนุกรรมการ และผู้ปฏิบัติงาน ตลอดจนองค์กรสวัสดิการสังคมมีความรู้ความเข้าใจในการดำเนินงานกองทุน และสามารถจัดทำโครงการเพื่อขอรับการสนับสนุนจากกองทุนได้อย่างมีประสิทธิภาพและประสิทธิผล

๓. การพัฒนาแนวทางและหลักเกณฑ์ค่าใช้จ่าย

การพัฒนาแนวทางและหลักเกณฑ์ค่าใช้จ่าย เพื่อการสนับสนุนเงินให้กับองค์กรสวัสดิการสังคมให้มีความเหมาะสม องค์กรฯสามารถนำเงินที่ได้รับไปใช้ได้อย่างมีประสิทธิภาพ

๔. การสร้างความรู้ความเข้าใจ

การจัดประชุมอบรม สัมมนา เพื่อให้ภาคส่วนที่เกี่ยวข้องมีความรู้ความเข้าใจในหลักการและแนวทางการดำเนินงานของกองทุนส่งเสริมการจัดสวัสดิการสังคม

๕. การประชาสัมพันธ์

การเผยแพร่ประชาสัมพันธ์การดำเนินงานกองทุนส่งเสริมการจัดสวัสดิการสังคมผ่านช่องทางสื่อประเภทต่างๆ เพื่อให้องค์การสวัสดิการสังคมตลอดจนสาธารณชนได้รับทราบเกี่ยวกับการดำเนินงานกองทุนฯ และผลการดำเนินงานที่องค์การสวัสดิการสังคมและประชาชนกลุ่มเป้าหมายได้รับ และนำไปใช้ประโยชน์ในการพัฒนาการจัดสวัสดิการสังคมแก่กลุ่มเป้าหมายต่างๆ ต่อไป

๖. การพัฒนาระบบการติดตามและประเมินผล

การพัฒนาระบบการติดตามและประเมินผลโครงการ การจัดทำรายงานผลการดำเนินงานด้านการเงิน การจัดทำรายงานผลการวิเคราะห์ผลการปฏิบัติงาน และการสร้างระบบและเครื่องมือในการติดตามและประเมินผลโครงการ โดยใช้ระบบสารสนเทศ เพื่อความครบถ้วน ถูกต้อง และเป็นปัจจุบัน

แผนปฏิบัติการ
กองทุนส่งเสริมการจัดสวัสดิการสังคม
ประจำปีงบประมาณ ๒๕๖๒

แผนปฏิบัติการตามยุทธศาสตร์กองทุนส่งเสริมการจัดสวัสดิการสังคม พ.ศ. ๒๕๖๒

๑. ยุทธศาสตร์การเพิ่มประสิทธิภาพเครื่องมือและกลไกในการปฏิบัติการ								
เป้าหมายเชิงยุทธศาสตร์ การดำเนินงานกองทุนเป็นไปอย่างมีคุณภาพ และมีมาตรฐานเป็นที่ยอมรับ								
กลยุทธ์	โครงการ/ กิจกรรม	วัตถุประสงค์	เป้าหมาย	ขั้นตอน	ระยะเวลา	งบประมาณ (บาท)	ผู้รับผิดชอบ	ตัวชี้วัด ความสำเร็จ
๑. การส่งเสริมและสนับสนุนการจัดสวัสดิการสังคม	๑. สนับสนุนเงินทุนในการจัดทำโครงการขององค์การสวัสดิการสังคมในระบบปกติ	เพื่อเป็นค่าใช้จ่ายในการจัดสวัสดิการสังคมและการปฏิบัติงานด้านการจัดสวัสดิการสังคมในระบบปกติ	องค์การสวัสดิการสังคมที่กระจายอยู่ทั่วประเทศและองค์การสาธารณประโยชน์ในต่างประเทศ จำนวน ๑๕ องค์กร/โครงการ	<u>ส่วนกลาง</u> ๑. สนง.พมจ./ สำนักพัฒนาสังคม กทม. พิจารณาโครงการเบื้องต้นก่อนส่ง ส่วนกลาง (ต.ค.๖๑-ก.ย.๖๒) ๒. ฝ่ายเลขานุการพิจารณาโครงการเบื้องต้นตามหลักเกณฑ์ที่กำหนด (ต.ค.๖๑-ก.ย.๖๒) ๓. คณะอนุกรรมการพิจารณากลับกรองโครงการฯ พิจารณาเห็นชอบโครงการ (ต.ค.๖๑-ก.ย.๖๒) ๔. คณะกรรมการบริหารกองทุนฯ พิจารณาอนุมัติโครงการ (ต.ค.๖๑-ก.ย.๖๒) ๕. องค์กรทำสัญญารับเงินอุดหนุน (ต.ค.๖๑-ก.ย.๖๒) ๖. กองทุนโอนเงินให้องค์กร (ต.ค.๖๑-ก.ย.๖๒) ๗. องค์กรดำเนินโครงการตามที่ได้รับอนุมัติ	ต.ค.๖๑ - ก.ย.๖๒ * เนื่องจากมีการดำเนินการตลอดปี จึงไม่ สามารถ กำหนด ช่วงเวลาได้	๘,๐๐๐,๐๐๐	สำนักงาน กสค.	ร้อยละของโครงการที่ผ่านการพิจารณาและได้รับการสนับสนุนเมื่อเทียบกับแผนปฏิบัติการ

๑. ยุทธศาสตร์การเพิ่มประสิทธิภาพเครื่องมือและกลไกในการปฏิบัติการ								
เป้าหมายเชิงยุทธศาสตร์ การดำเนินงานกองทุนเป็นไปอย่างมีคุณภาพ และมีมาตรฐานเป็นที่ยอมรับ								
กลยุทธ์	โครงการ/ กิจกรรม	วัตถุประสงค์	เป้าหมาย	ขั้นตอน	ระยะเวลา	งบประมาณ (บาท)	ผู้รับผิดชอบ	ตัวชี้วัด ความสำเร็จ
				(ต.ค.๖๑-ก.ย.๖๒) <u>องค์กรฯ ต่างประเทศ</u> ๑. สถานเอกอัครราชทูตพิจารณาโครงการ เบื้องต้นก่อนส่งกรมการกงสุลเพื่อส่งต่อมา ยังกองทุนส่วนกลาง (ต.ค.๖๑-ก.ย.๖๒) ๒. ฝ่ายเลขานุการพิจารณาโครงการเบื้องต้น ตามหลักเกณฑ์ที่กำหนด (ต.ค.๖๑-ก.ย.๖๒) ๓. คณะอนุกรรมการพิจารณากลับกรอง โครงการฯ ขององค์กรฯ ต่างประเทศ พิจารณาเห็นชอบโครงการ (ต.ค.๖๑-ก.ย.๖๒) ๔. คณะกรรมการบริหารกองทุนฯ พิจารณา อนุมัติโครงการ (ต.ค.๖๑-ก.ย.๖๒) ๕. แจ้งผลการพิจารณาผ่านกรมการกงสุล และสถานเอกอัครราชทูต (ต.ค.๖๑-ก.ย.๖๒) ๖. องค์กรทำสัญญารับเงินอุดหนุน (ต.ค.๖๑-ก.ย.๖๒) ๗. กองทุนโอนเงินให้องค์กร (ต.ค.๖๑-ก.ย.๖๒)				

๑. ยุทธศาสตร์การเพิ่มประสิทธิภาพเครื่องมือและกลไกในการปฏิบัติการ								
เป้าหมายเชิงยุทธศาสตร์ การดำเนินงานกองทุนเป็นไปอย่างมีคุณภาพ และมีมาตรฐานเป็นที่ยอมรับ								
กลยุทธ์	โครงการ/ กิจกรรม	วัตถุประสงค์	เป้าหมาย	ขั้นตอน	ระยะเวลา	งบประมาณ (บาท)	ผู้รับผิดชอบ	ตัวชี้วัด ความสำเร็จ
๒. การเสริมสร้างความ เข้มแข็งของชุมชน ท้องถิ่น และภาค ประชาสังคม	๑. การสนับสนุน การจัดสวัสดิการ สังคมเพื่อสร้าง ความเข้มแข็งของ ชุมชน ท้องถิ่นและ ภาคประชาสังคม ในระบบกระจายสู่ ภูมิภาคและท้องถิ่น	เพื่อเป็นค่าใช้จ่าย ในการจัดสวัสดิการ สังคมและการ ปฏิบัติงานด้านการ จัดสวัสดิการสังคม ในระบบกระจายสู่ ภูมิภาคและท้องถิ่น	องค์การสวัสดิการ สังคมในพื้นที่ จังหวัดและองค์กร ปกครองส่วน ท้องถิ่น จำนวน ๘๐๐ องค์กร/ โครงการ	๑. แจกกรอบวงเงินและโอนเงินให้จังหวัด (ต.ค.-พ.ย.๖๑) ๒. จังหวัดจัดประชุมคณะอนุกรรมการ บริหารกองทุนจังหวัด เพื่อจัดทำ แผนปฏิบัติงาน พิจารณาอนุมัติ โครงการ (ธ.ค.๖๑-มี.ค.๖๒) ๓. องค์กรดำเนินงานตามโครงการที่ได้รับ อนุมัติ (ธ.ค.๖๑-ก.ย.๖๒) ๔. จังหวัดแจ้งผลการพิจารณาให้ สำนักงาน กสศ. ทราบ (มี.ย.๖๒) ๕. จังหวัดจัดเวทีประชาคมระดมความ คิดเห็นเพื่อให้ได้โครงการเชิงประเด็น และเชิงพื้นที่ในปี ๒๕๖๒ (พ.ค.-ก.ย.๖๒)	ต.ค.๖๑ - ก.ย.๖๒	๖๐,๗๐๐,๐๐๐	สำนักงาน กสศ.	ร้อยละของ โครงการที่ผ่าน การพิจารณา และได้รับการ สนับสนุนเมื่อ เทียบกับ แผนปฏิบัติการ

๑. ยุทธศาสตร์การเพิ่มประสิทธิภาพเครื่องมือและกลไกในการปฏิบัติการ

เป้าหมายเชิงยุทธศาสตร์ การดำเนินงานกองทุนเป็นไปอย่างมีคุณภาพ และมีมาตรฐานเป็นที่ยอมรับ

กลยุทธ์	โครงการ/ กิจกรรม	วัตถุประสงค์	เป้าหมาย	ขั้นตอน	ระยะเวลา	งบประมาณ (บาท)	ผู้รับผิดชอบ	ตัวชี้วัด ความสำเร็จ
๓. พัฒนาแนวทาง/ คู่มือการปฏิบัติงานของ กองทุนส่งเสริมการจัด สวัสดิการสังคม	๓.๑ พัฒนาคู่มือ การปฏิบัติงาน ๑) คู่มือปฏิบัติงาน กองทุนฯ ๒) คู่มือการใช้งาน ระบบสารสนเทศ	เพื่อให้กองทุนฯ มีคู่มือที่มีมาตรฐาน การใช้งาน เหมาะสม ชัดเจน เข้าใจง่าย	การปฏิบัติงาน กองทุนฯ แต่ละ ด้านมีความถูกต้อง รวดเร็วมากขึ้น เช่น - การวิเคราะห์ โครงการ - การใช้จ่ายเงิน กองทุน - การติดตาม ประเมินผล	คู่มือการปฏิบัติงานกองทุนฯ ๑. แต่งตั้งคณะทำงานจัดทำคู่มือการ ปฏิบัติงานกองทุนฯ (พ.ย.๖๑) ๒. ฝ่ายเลขานุการยกร่างคู่มือการปฏิบัติงาน กองทุนฯ (ธ.ค.๖๑) ๓. จัดประชุมคณะทำงานจัดทำคู่มือการ ปฏิบัติงานกองทุน - ครั้งที่ ๑ (ม.ค.๖๒) - ครั้งที่ ๒ (ก.พ.๖๒) - ครั้งที่ ๓ (มี.ค.๖๒) - ครั้งที่ ๔ (เม.ย.๖๒) - ครั้งที่ ๕ (พ.ค.๖๒) ๔. จัดจ้างพิมพ์คู่มือการปฏิบัติงานกองทุน (มิ.ย.๖๒ - ก.ค.๖๒) ๕. เผยแพร่ประชาสัมพันธ์ให้ผู้ที่เกี่ยวข้อง (ส.ค.๖๒ - ก.ย.๖๒) คู่มือการใช้งานระบบสารสนเทศ - จัดพิมพ์คู่มือ (ต.ค. - พ.ย.๖๑) - เผยแพร่ประชาสัมพันธ์ ให้แก่ผู้ที่เกี่ยวข้อง (ธ.ค.๖๑)	พ.ย. ๖๑ - ก.ย.๖๒	๒๐๐,๐๐๐	สำนักงาน กสค.	คณะอนุกรรม การและ บุคลากร ของกองทุนฯ สามารถปฏิบัติ ได้ถูกต้องเป็นไป ตามกฎหมาย ระเบียบ หลักเกณฑ์ ที่กำหนด

๑. ยุทธศาสตร์การเพิ่มประสิทธิภาพเครื่องมือและกลไกในการปฏิบัติการ

เป้าหมายเชิงยุทธศาสตร์ การดำเนินงานกองทุนเป็นไปอย่างมีคุณภาพ และมีมาตรฐานเป็นที่ยอมรับ

กลยุทธ์	โครงการ/ กิจกรรม	วัตถุประสงค์	เป้าหมาย	ขั้นตอน	ระยะเวลา	งบประมาณ (บาท)	ผู้รับผิดชอบ	ตัวชี้วัด ความสำเร็จ
๔. พัฒนาระเบียบ แนวทางที่เอื้อต่อการ บริหารจัดการกองทุน ตามหลักธรรมาภิบาล เพื่อการพัฒนาอย่าง ยั่งยืน	๔.๑ พัฒนา แนวทางและ หลักเกณฑ์ที่ สนับสนุนการ ดำเนินงานของ กองทุนฯ	เพื่อให้การ สนับสนุนเงินให้กับ องค์การสวัสดิการ สังคมมีความ เหมาะสม และ องค์การสวัสดิการ สังคมสามารถนำ เงินที่ได้รับไปใช้ได้ อย่างมี ประสิทธิภาพ	กองทุนมีระบบการ บริหารจัดการด้าน การเงินที่ดี สามารถสนับสนุน การปฏิบัติงานของ องค์การสวัสดิการ สังคมได้เป็นอย่างดี	๑. จัดประชุมคณะทำงานพิจารณา ปรับปรุงและพัฒนาระเบียบและ หลักเกณฑ์ที่เกี่ยวข้องกับกองทุนฯ (ต.ค.๖๑ - ธ.ค.๖๑) ๒. จัดทำข้อมูลเพื่อนำเสนอ คณะกรรมการบริหารกองทุนฯ เพื่อพิจารณาให้ความเห็นชอบ (ม.ค.๖๒) ๓. คณะกรรมการบริหารกองทุนฯ พิจารณาให้ความเห็นชอบ (ก.พ.๖๒) ๔. นำเสนอประธานกรรมการบริหารกองทุนฯ เพื่อพิจารณาลงนามในประกาศ หลักเกณฑ์ฯ (มี.ค.๖๒ - เม.ย.๖๒) ๕. ประธานกรรมการฯ ลงนาม และ ประกาศใช้ (พ.ค. ๖๒)	ต.ค.๖๑ - พ.ค.๖๒	๖๐,๐๐๐	สำนักงาน กสค.	ได้แนวทางและ หลักเกณฑ์ ค่าใช้จ่ายที่ สนับสนุน การดำเนินงาน ของกองทุนฯ

๑. ยุทธศาสตร์การเพิ่มประสิทธิภาพเครื่องมือและกลไกในการปฏิบัติการ								
เป้าหมายเชิงยุทธศาสตร์ การดำเนินงานกองทุนเป็นไปอย่างมีคุณภาพ และมีมาตรฐานเป็นที่ยอมรับ								
กลยุทธ์	โครงการ/ กิจกรรม	วัตถุประสงค์	เป้าหมาย	ขั้นตอน	ระยะเวลา	งบประมาณ (บาท)	ผู้รับผิดชอบ	ตัวชี้วัด ความสำเร็จ
๕. พัฒนาศักยภาพ และเสริมสร้างความรู้ ความเข้าใจแก่ คณะกรรมการ คณะอนุกรรมการและ บุคลากรของกองทุน ส่งเสริมการจัด สวัสดิการสังคมเพื่อ การบริหารจัดการ กองทุนให้เกิด ประสิทธิภาพ	๕.๑ โครงการ พัฒนาศักยภาพ เจ้าหน้าที่ ผู้ปฏิบัติงานกองทุน ส่งเสริมการจัด สวัสดิการสังคม	เพื่อให้บุคลากร ผู้ปฏิบัติงานกองทุน สามารถนำความรู้ที่ ได้รับไปใช้ในการ ปฏิบัติงานกองทุน ได้ดียิ่งขึ้น	บุคลากรกองทุนฯ สามารถปฏิบัติงาน ได้อย่างมี ประสิทธิภาพ	๑. ขออนุมัติหลักการโครงการ (พ.ย.-ธ.ค.๖๑) ๒. ขออนุมัติค่าใช้จ่ายโครงการ เชิญเข้า ร่วมโครงการ รวมทั้งการประสานงาน การจัดโครงการ (ธ.ค.๖๑ - ม.ค.๖๒) ๓. จัดโครงการ (ม.ค. - ก.พ.๖๒) กลุ่มเป้าหมาย ประกอบด้วย - ข้าราชการและพนักงานกองทุนฯ ในส่วนภูมิภาค จำนวน ๗๗ จว.ๆ ละ ๒ คน - ข้าราชการและพนักงานกองทุนฯ ในส่วนกลาง รวม ๑๘ คน รวม ๑๗๒ คน ๔. สรุปผลการดำเนินโครงการ (มี.ค.๖๒) ๕. นำเสนอคณะกรรมการบริหาร กองทุนฯ (เม.ย.๖๒)	พ.ย.๖๑ - เม.ย.๖๒	๘๐๐,๐๐๐	สำนักงาน กสค.	ร้อยละของ เจ้าหน้าที่ ผู้ปฏิบัติงานที่เข้า อบรมมีความรู้ ความเข้าใจมาก ขึ้น (ร้อยละ ๘๐)

๑. ยุทธศาสตร์การเพิ่มประสิทธิภาพเครื่องมือและกลไกในการปฏิบัติการ								
เป้าหมายเชิงยุทธศาสตร์ การดำเนินงานกองทุนเป็นไปอย่างมีคุณภาพ และมีมาตรฐานเป็นที่ยอมรับ								
กลยุทธ์	โครงการ/ กิจกรรม	วัตถุประสงค์	เป้าหมาย	ขั้นตอน	ระยะเวลา	งบประมาณ (บาท)	ผู้รับผิดชอบ	ตัวชี้วัด ความสำเร็จ
	๕.๒ โครงการ แลกเปลี่ยนเรียนรู้ เพื่อเพิ่ม ประสิทธิภาพ ในการดำเนินงาน กองทุนฯ ของ คณะกรรมการ ที่ปฏิบัติงาน กองทุนฯ	เพื่อให้ คณะกรรมการ สามารถนำความรู้ที่ ได้รับไปใช้ในการ ปฏิบัติงานกองทุนฯ ได้ถูกต้องและ เป็นไปตาม ที่กฎหมาย ระเบียบ กำหนด	คณะกรรมการ สามารถปฏิบัติงาน ได้อย่างมี ประสิทธิภาพ ประกอบด้วย ๒. คณะกรรมการ บริหารกองทุน จว./ กทม. จำนวน ๗๗ จว. จว. ละ ๓ คน ๓. ข้าราชการและ พนักงานกองทุนใน ส่วนกลาง รวม ๒๘๐ คน	๑. ขออนุมัติหลักการโครงการ (ธ.ค.๖๑) ๒. ขออนุมัติค่าใช้จ่ายโครงการ เชิญเข้า ร่วมโครงการ รวมทั้งการ ประสานงานการจัดโครงการ (ธ.ค.๖๑ - ม.ค.๖๒) ๓. จัดโครงการ (ม.ค. - ก.พ.๖๒) กลุ่มเป้าหมาย ประกอบด้วย - คณะกรรมการฯ ในส่วนกลาง - คณะกรรมการบริหารกองทุนฯ จว./กทม. ๓ คน/จว. จำนวน ๗๗ จว. - ข้าราชการและพนักงานกองทุน ในส่วนกลาง รวม ๒๘๐ คน ๔. สรุปผลการดำเนินโครงการ (มี.ค.๖๒) ๕. นำเสนอคณะกรรมการบริหาร กองทุนฯ (เม.ย.๖๒)	ธ.ค.๖๑ – เม.ย.๖๒	๑,๓๐๐,๐๐๐	สำนักงาน กสค.	ร้อยละของคณะ อนุกรรมการ การที่เข้าร่วม โครงการผ่าน การทดสอบใน ภาคปฏิบัติ (ร้อยละ ๘๐)

๑. ยุทธศาสตร์การเพิ่มประสิทธิภาพเครื่องมือและกลไกในการปฏิบัติการ									
เป้าหมายเชิงยุทธศาสตร์ การดำเนินงานกองทุนเป็นไปอย่างมีคุณภาพ และมีมาตรฐานเป็นที่ยอมรับ									
กลยุทธ์	โครงการ/ กิจกรรม	วัตถุประสงค์	เป้าหมาย	ขั้นตอน	ระยะเวลา	งบประมาณ (บาท)	ผู้รับผิดชอบ	ตัวชี้วัด ความสำเร็จ	
๖. พัฒนาศักยภาพ องค์การสวัสดิการ สังคม เพื่อการจัด สวัสดิการสังคม คุณภาพ	๖.๑ โครงการ พัฒนาศักยภาพ องค์การสวัสดิการ สังคม	เพื่อให้องค์การ สวัสดิการสังคม และภาคีเครือข่าย สามารถนำความรู้ ที่ได้รับไป ขับเคลื่อนงานของ กองทุนฯ ได้ดียิ่งขึ้น	องค์การสวัสดิการ สังคมและภาคี เครือข่ายสามารถ ร่วมขับเคลื่อนงาน ของกองทุนฯ ได้ อย่างมี ประสิทธิภาพ	๑. ขออนุมัติหลักการโครงการ (ธ.ค.๖๑) ๒. ขออนุมัติค่าใช้จ่ายโครงการ เชิญเข้า ร่วมโครงการ รวมทั้งการ ประสานงานการจัดโครงการ (ธ.ค.๖๑ - ม.ค.๖๒) ๓. จัดโครงการ โดยแบ่งเป็น ๒ รุ่น - รุ่นที่ ๑ (ก.พ. - มี.ค.๖๒) - รุ่นที่ ๒ (เม.ย. - พ.ค.๖๒) กลุ่มเป้าหมาย ประกอบด้วย - ผู้แทนองค์การสวัสดิการสังคม ๒ คน/จว. จำนวน ๗๗ จว. - เจ้าหน้าที่ จว. ละ ๑ คน - ข้าราชการและพนักงานกองทุนใน ส่วนกลาง รวม ๒๕๐ คน ๔. สรุปผลการดำเนินโครงการ (มิ.ย.๖๒) ๕. นำเสนอคณะกรรมการบริหาร กองทุนฯ (ก.ค.๖๒)	ธ.ค.๖๑ - ก.ค.๖๒	๑,๑๕๐,๐๐๐	สำนักงาน กสค.	- ร้อยละของ องค์การ สวัสดิการ สังคมที่เข้าร่วม โครงการ (ร้อยละ ๘๐) - ร้อยละของ องค์การ สวัสดิการสังคม ที่เข้าร่วม โครงการ สามารถจัดทำ โครงการเสนอ ขอรับการ สนับสนุน (ร้อยละ ๓๐)	

๒. ยุทธศาสตร์การพัฒนาระบบการบริหารจัดการกองทุนส่งเสริมการจัดสวัสดิการสังคม								
เป้าหมายเชิงยุทธศาสตร์ การบริหารและใช้จ่ายเงินกองทุนเป็นไปอย่างมีประสิทธิภาพและมีประสิทธิผล								
กลยุทธ์	โครงการ/กิจกรรม	วัตถุประสงค์	เป้าหมาย	ขั้นตอน	ระยะเวลา	งบประมาณ	ผู้รับผิดชอบ	ตัวชี้วัดความสำเร็จ
๑. พัฒนาแผนยุทธศาสตร์ของกองทุนส่งเสริมการจัดสวัสดิการสังคม	๑.๑ โครงการ ทบทวนและจัดทำแผนยุทธศาสตร์กองทุนส่งเสริมการจัดสวัสดิการสังคม และแผนปฏิบัติการประจำปี	เพื่อให้กองทุนฯ มีแผนยุทธศาสตร์ที่สามารถนำไปใช้ได้จริง	การบริหารจัดการกองทุนเป็นไปอย่างมีประสิทธิภาพ	๑. ขออนุมัติโครงการ (มี.ค.๖๒) ๒. ขออนุมัติค่าใช้จ่ายโครงการ เชิญเข้าร่วมโครงการ รวมทั้งการประสานงานการจัดโครงการ (เม.ย.๖๒) ๓. จัดโครงการ (พ.ค.๖๒) กลุ่มเป้าหมาย ประกอบด้วย - คณะกรรมการ/คณะอนุกรรมการที่เกี่ยวข้อง - ข้าราชการ/พนักงานกองทุน ส่วนกลางและส่วนภูมิภาค - พมจ./สำนักพัฒนาสังคม กทม. - ผู้แทนองค์การสวัสดิการสังคม รวม ๑๕๐ คน ๓. สรุปผลการประชุม รวมทั้งทบทวนแผนฯ ที่มีอยู่ (มิ.ย.๖๒) ๔. จัดทำแผนยุทธศาสตร์กองทุนฯ และแผนปฏิบัติการ (มิ.ย.๖๒) ๕. นำเสนอคณะกรรมการบริหารกองทุน เพื่อพิจารณาให้ความเห็นชอบและให้ข้อเสนอแนะ (ก.ค.๖๒)	มี.ค. – ก.ค. ๖๒	๗๕๐,๐๐๐	สำนักงาน กสค.	ระดับความสำเร็จของการจัดทำแผนยุทธศาสตร์กองทุนฯ และแผนปฏิบัติการประจำปี (ระดับ ๕)

๒. ยุทธศาสตร์การพัฒนาระบบการบริหารจัดการกองทุนส่งเสริมการจัดสวัสดิการสังคม								
เป้าหมายเชิงยุทธศาสตร์ การบริหารและใช้จ่ายเงินกองทุนเป็นไปอย่างมีประสิทธิภาพและมีประสิทธิผล								
กลยุทธ์	โครงการ/กิจกรรม	วัตถุประสงค์	เป้าหมาย	ขั้นตอน	ระยะเวลา	งบประมาณ	ผู้รับผิดชอบ	ตัวชี้วัดความสำเร็จ
๒. พัฒนาแผนการบริหารทรัพยากรบุคคลของกองทุนส่งเสริมการจัดสวัสดิการสังคม	๒.๑ โครงการ ทบทวนและจัดทำแผนยุทธศาสตร์ด้านการบริหารทรัพยากรบุคคลและแผนปฏิบัติการประจำปี	เพื่อให้กองทุนฯ มีแผนยุทธศาสตร์ด้านการบริหารทรัพยากรบุคคลที่สามารถนำไปใช้ได้จริง	การบริหารจัดการและพัฒนาทรัพยากรบุคคลเป็นไปอย่างมีประสิทธิภาพ	ดำเนินการร่วมกับโครงการที่ ๑.๑ จัดทำแผนยุทธศาสตร์กองทุนฯ	มี.ค. – ก.ค. ๖๒	-	สำนักงาน กสค.	ระดับความสำเร็จของการจัดทำแผนยุทธศาสตร์ด้านการบริหารทรัพยากรบุคคลและแผนปฏิบัติการประจำปี (ระดับ ๕)
๓. พัฒนาระบบเทคโนโลยีสารสนเทศ	๓.๑ โครงการ ทบทวนและจัดทำแผนยุทธศาสตร์สารสนเทศและแผนปฏิบัติการประจำปี	เพื่อให้กองทุนฯ มีแผนยุทธศาสตร์สารสนเทศที่สามารถนำไปใช้ได้จริง	หน่วยบริหารกองทุนสามารถเข้าถึงและใช้งานได้อย่างสมบูรณ์	ดำเนินการร่วมกับโครงการที่ ๑.๑ จัดทำแผนยุทธศาสตร์กองทุนฯ	มี.ค. – ก.ค. ๖๒	-	สำนักงาน กสค.	ระดับความสำเร็จของการจัดทำแผนยุทธศาสตร์สารสนเทศและแผนปฏิบัติการประจำปี (ระดับ ๕)

๒. ยุทธศาสตร์การพัฒนาระบบการบริหารจัดการกองทุนส่งเสริมการจัดสวัสดิการสังคม								
เป้าหมายเชิงยุทธศาสตร์ การบริหารและใช้จ่ายเงินกองทุนเป็นไปอย่างมีประสิทธิภาพและมีประสิทธิผล								
กลยุทธ์	โครงการ/กิจกรรม	วัตถุประสงค์	เป้าหมาย	ขั้นตอน	ระยะเวลา	งบประมาณ	ผู้รับผิดชอบ	ตัวชี้วัดความสำเร็จ
๔. พัฒนาระบบการติดตามประเมินผลโครงการและการบริหารจัดการกองทุน โดยให้ความสำคัญกับกลไกคณะกรรมการระบบสารสนเทศและการมีส่วนร่วมขององค์กรสวัสดิการสังคม	๔.๒ ตรวจสอบการบริหารจัดการเงินตามระเบียบของกองทุนฯ ตรวจสอบผลการใช้จ่ายเงินและผลการปฏิบัติงานขององค์การสวัสดิการสังคมที่ได้รับการสนับสนุนเงินกองทุนให้เป็นไปตามวัตถุประสงค์ของกองทุนและหลักเกณฑ์การจ่ายเงินที่ระเบียบกำหนด	รายงานผลการตรวจสอบของผู้ตรวจสอบภายในหรือผู้ที่ได้รับมอบหมายที่ตรวจสอบกองทุนฯ	กองทุนฯ ได้รับคำแนะนำจากการตรวจสอบของผู้ตรวจสอบภายในหรือผู้ที่ได้รับมอบหมายตามหลักเกณฑ์การใช้จ่ายเงินที่ระเบียบกำหนด รวมถึงการรายงานตามข้อเสนอแนะภายในระยะเวลาที่กำหนด	๑. กลุ่มตรวจสอบภายในจัดทำแผนการตรวจสอบประจำปี (ก.ย.๖๑) ๒. กองทุนฯ ส่งงบการเงินปีงบประมาณ ๒๕๖๑ ให้กลุ่มตรวจสอบภายใน (ม.ค. ๖๒) ๓. กลุ่มตรวจสอบภายในเข้าตรวจสอบกองทุนฯ (ไม่สามารถระบุได้เนื่องจากเป็นแผนของกลุ่มตรวจสอบภายใน) ๔. กลุ่มตรวจสอบภายในปิดตรวจสอบรายงานและให้ข้อเสนอแนะ (ไม่สามารถระบุได้ เนื่องจากเป็นแผนของกลุ่มตรวจสอบภายใน)	ก.ย.๖๑ - ธ.ค.๖๒	-	สำนักงาน กสศ. ร่วมกับกลุ่มตรวจสอบภายใน	กองทุนฯ ได้รับการตรวจสอบตามแผนการตรวจสอบที่กำหนด

๒. ยุทธศาสตร์การพัฒนาระบบการบริหารจัดการกองทุนส่งเสริมการจัดสวัสดิการสังคม								
เป้าหมายเชิงยุทธศาสตร์ การบริหารและใช้จ่ายเงินกองทุนเป็นไปอย่างมีประสิทธิภาพและมีประสิทธิผล								
กลยุทธ์	โครงการ/กิจกรรม	วัตถุประสงค์	เป้าหมาย	ขั้นตอน	ระยะเวลา	งบประมาณ	ผู้รับผิดชอบ	ตัวชี้วัด ความสำเร็จ
	๔.๔ การสำรวจความพึงพอใจขององค์การสวัสดิการสังคมต่อการดำเนินงานของกองทุนประจำปีงบประมาณปัจจุบัน	กองทุนฯ มีรายงานสรุปผลการวิเคราะห์จากการสำรวจความพึงพอใจขององค์การสวัสดิการสังคมต่อการดำเนินงานของกองทุน	คณะกรรมการบริหารกองทุนฯ ทราบผลการสำรวจและให้ข้อเสนอแนะเพื่อนำผลการวิเคราะห์ไปปรับปรุงแก้ไข	๑. จัดทำแบบสำรวจความพึงพอใจร่วมกับกรมบัญชีกลาง (มี.ค. ๖๒) ๒. จัดส่งแบบสำรวจความพึงพอใจ (เม.ย.-พ.ค.๖๒) ๓. สรุปผลจากแบบสำรวจความพึงพอใจ (ส.ค.๖๒)	มี.ค. ๖๒ - ส.ค.๖๒	-	สำนักงาน กสค.	ร้อยละความพึงพอใจขององค์การสวัสดิการสังคมต่อการดำเนินงานของกองทุนส่งเสริมการจัดสวัสดิการสังคม (ร้อยละ ๘๕)
	๔.๕ โครงการประเมินผลการดำเนินงานของกองทุนส่งเสริมการจัดสวัสดิการสังคม	กองทุนฯ มีรายงานผลการประเมินการดำเนินงานของกองทุนส่งเสริมการจัดสวัสดิการสังคม	คณะกรรมการบริหารกองทุนฯ ทราบผลการประเมินและให้ข้อเสนอแนะเพื่อนำผลการประเมินไปปรับปรุงแก้ไข	๑. ขออนุมัติโครงการ/จัดทำ TOR (ต.ค.-ธ.ค.๖๑) ๒. จัดจ้างที่ปรึกษา (ธ.ค.๖๑-ก.พ.๖๒) ๓. ดำเนินโครงการ (มี.ค.๖๒-ก.พ.๖๓) ๔. ตรวจสอบงาน (แบ่งเป็นงวด ในช่วงมี.ค.๖๒-ก.พ.๖๓) ๕. ส่งมอบงาน (ก.พ.๖๓) ๖. เผยแพร่ประชาสัมพันธ์ (มี.ค.๖๓)	ต.ค.๖๑ - มี.ค.๖๓	๒,๐๐๐,๐๐๐	สำนักงาน กสค.	รายงานการประเมินผลการดำเนินงานกองทุนส่งเสริมการจัดสวัสดิการสังคม

๒. ยุทธศาสตร์การพัฒนาระบบการบริหารจัดการกองทุนส่งเสริมการจัดสวัสดิการสังคม								
เป้าหมายเชิงยุทธศาสตร์ การบริหารและใช้จ่ายเงินกองทุนเป็นไปอย่างมีประสิทธิภาพและมีประสิทธิผล								
กลยุทธ์	โครงการ/กิจกรรม	วัตถุประสงค์	เป้าหมาย	ขั้นตอน	ระยะเวลา	งบประมาณ	ผู้รับผิดชอบ	ตัวชี้วัดความสำเร็จ
๕. พัฒนาแผน บริหารความเสี่ยง และแผนการ ประเมินผลการ ควบคุมภายใน ตามหลัก ธรรมาภิบาล	การจัดทำแผน บริหารความเสี่ยง และแผนการ ประเมินผลการ ควบคุมภายในตาม หลัก ธรรมาภิบาล	เพื่อให้กองทุนฯ มี แผนบริหารความ เสี่ยง และรายงาน การประเมินผลการ ควบคุมภายในของ กองทุน	- การบริหาร กองทุนมีความ เสี่ยงลดลงได้ตาม เป้าหมายที่กำหนด - การบริหาร กองทุนมีระบบ ควบคุมภายในที่มี ประสิทธิภาพ	๑. แต่งตั้งคณะทำงานจัดทำแผน บริหารความเสี่ยงฯ (ต.ค.-พ.ย.๖๑) ๒. จัดประชุมคณะทำงานจัดทำแผน บริหารความเสี่ยงฯ ๔ ครั้ง เป็นราย ไตรมาส (พ.ย.๖๑ - ก.ย.๖๒) ๓. เสนอแผนบริหารความเสี่ยงต่อ คณะกรรมการบริหารกองทุนฯ (พ.ย. - ธ.ค.๖๑) ๔. ดำเนินการตามแผนบริหารความเสี่ยง (พ.ย.๖๑ - ก.ย.๖๒) ๕. สรุปผลเสนอคณะกรรมการฯ (ต.ค.๖๒)	ต.ค.๖๑ - ต.ค.๖๒	-	สำนักงาน กสค.	ระดับ ความสำเร็จ ของการจัดทำ แผนบริหาร ความเสี่ยงและ แผนการ ประเมินผลการ ควบคุมภายใน กองทุน (ระดับ ๕)

๒. ยุทธศาสตร์การพัฒนาระบบการบริหารจัดการกองทุนส่งเสริมการจัดสวัสดิการสังคม								
เป้าหมายเชิงยุทธศาสตร์ การบริหารและใช้จ่ายเงินกองทุนเป็นไปอย่างมีประสิทธิภาพและมีประสิทธิผล								
กลยุทธ์	โครงการ/กิจกรรม	วัตถุประสงค์	เป้าหมาย	ขั้นตอน	ระยะเวลา	งบประมาณ	ผู้รับผิดชอบ	ตัวชี้วัดความสำเร็จ
๖. พัฒนาแผนการบริหารทรัพยากรบุคคลของกองทุนส่งเสริมการจัดสวัสดิการสังคม	จัดทำ/ทบทวนกรอบอัตรากำลังของกองทุนฯ	เพื่อให้กองทุนฯ มีกรอบอัตรากำลังที่สอดคล้องกับภารกิจ	กองทุนมีกรอบอัตรากำลังที่เหมาะสม	<ol style="list-style-type: none"> สำรวจและทบทวนกรอบอัตรากำลัง (ต.ค. - ธ.ค. ๖๑) วิเคราะห์ข้อมูลที่จำเป็น เช่น ภารกิจงานหน้าที่ความรับผิดชอบ (ม.ค. - มี.ค. ๖๒) นำผลการทบทวนและผลการวิเคราะห์มาจัดทำกรอบอัตรากำลัง (เม.ย. - มิ.ย. ๖๒) จัดทำคำสั่งหน้าที่ความรับผิดชอบ (ก.ค. - ส.ค. ๖๒) นำเสนอผู้มีอำนาจลงนาม (ก.ย. ๖๒) มีกรอบอัตรากำลังที่สอดคล้องกับภารกิจ (ก.ย. ๖๒) 	ต.ค.๖๑ – ก.ย. ๖๒	-	สำนักงาน กสค.	ระดับความสำเร็จในการจัดทำ/ทบทวนกรอบอัตรากำลังของกองทุน
๗. การเสริมสร้างการพัฒนาบุคลากรเพื่อการพัฒนา	การประเมินผลการปฏิบัติงานรายบุคคลประจำปี	เพื่อวางแผนพัฒนารายบุคคลและพิจารณาให้ค่าตอบแทนประจำปี	สามารถนำผลการประเมินการปฏิบัติงานรายบุคคลมาวางแผนพัฒนารายบุคคล	<ol style="list-style-type: none"> จัดประชุมคณะกรรมการกลั่นกรองการประเมินผลฯ (ธ.ค. ๖๑ - ม.ค. ๖๒) กำหนดเกณฑ์การประเมินผล (ม.ค. ๖๒) พิจารณาผลการประเมินตามเกณฑ์ที่กำหนด (ม.ค. ๖๒) สรุปผลและนำเสนออธิบดีเพื่อจัดทำคำสั่งเลื่อนค่าตอบแทน (ก.พ. ๖๒) นำเสนอคณะกรรมการบริหารกองทุนเพื่อทราบ (มี.ค. ๖๒) 	ธ.ค.๖๑ – มี.ค.๖๒	-	สำนักงาน กสค.	ระดับความสำเร็จในการประเมินผลการปฏิบัติงานรายบุคคล

๒. ยุทธศาสตร์การพัฒนาระบบการบริหารจัดการกองทุนส่งเสริมการจัดสวัสดิการสังคม								
เป้าหมายเชิงยุทธศาสตร์ การบริหารและใช้จ่ายเงินกองทุนเป็นไปอย่างมีประสิทธิภาพและมีประสิทธิผล								
กลยุทธ์	โครงการ/กิจกรรม	วัตถุประสงค์	เป้าหมาย	ขั้นตอน	ระยะเวลา	งบประมาณ	ผู้รับผิดชอบ	ตัวชี้วัดความสำเร็จ
๘. พัฒนาระบบเทคโนโลยีสารสนเทศโดยมุ่งเน้นการปรับปรุงฐานข้อมูลให้มีความทันสมัยเหมาะสมเพื่อเพิ่มประสิทธิภาพในการบริหารจัดการกองทุนและเชื่อมโยงฐานข้อมูลกับหน่วยงานอื่นเพื่อใช้ประโยชน์ร่วมกัน	๘.๑ กิจกรรมการจัดหาอุปกรณ์สารสนเทศเพื่อรับรองการดำเนินงานของกองทุนฯ	เพื่อจัดหาอุปกรณ์ Hardware และ Software	เพื่อจัดหาอุปกรณ์คอมพิวเตอร์เพื่อทดแทนเครื่องเดิมที่มีอายุการใช้งานเกิน ๕ ปี เพื่อสนับสนุนการปฏิบัติงานกองทุนฯ	๑. ขออนุมัติหลักการ (พ.ย. ๖๑) ๒. จัดซื้ออุปกรณ์คอมพิวเตอร์ที่สามารถซื้อทดแทนได้ (ธ.ค. ๖๑ - ม.ค. ๖๒) ๓. ตรวจสอบพัสดุ (ก.พ. ๖๒) ๔. เบิกจ่ายเงินให้ร้านค้า (มี.ค. ๖๒)	พ.ย. ๖๑ - มิ.ย. ๖๒	๑๕๖,๖๐๐	สำนักงาน กสค.	ร้อยละ ๙๐ ของจำนวนอุปกรณ์คอมพิวเตอร์ที่จัดซื้อตามแผนการใช้จ่ายเงินที่กำหนด

๒. ยุทธศาสตร์การพัฒนาระบบการบริหารจัดการกองทุนส่งเสริมการจัดสวัสดิการสังคม								
เป้าหมายเชิงยุทธศาสตร์ การบริหารและใช้จ่ายเงินกองทุนเป็นไปอย่างมีประสิทธิภาพและมีประสิทธิผล								
กลยุทธ์	โครงการ/กิจกรรม	วัตถุประสงค์	เป้าหมาย	ขั้นตอน	ระยะเวลา	งบประมาณ	ผู้รับผิดชอบ	ตัวชี้วัดความสำเร็จ
๘. พัฒนาระบบเทคโนโลยีสารสนเทศ โดยมุ่งเน้นการปรับปรุงฐานข้อมูลให้มีความทันสมัยเหมาะสม เพื่อเพิ่มประสิทธิภาพในการบริหารจัดการกองทุนและเชื่อมโยงฐานข้อมูลกับหน่วยงานอื่นเพื่อใช้ประโยชน์ร่วมกัน	๘.๒ กิจกรรมแผนการรับและการจ่ายเงินของกองทุนส่งเสริมการจัดสวัสดิการสังคมผ่านระบบอิเล็กทรอนิกส์	๑. เพื่อพัฒนาระบบการจ่ายเงินและการรับเงินของกองทุนส่งเสริมการจัดสวัสดิการสังคมผ่านระบบอิเล็กทรอนิกส์ให้ตอบสนองนโยบายรัฐบาล/กระทรวงการคลัง ๒. เพื่อให้สามารถดำเนินการจ่ายเงินและการรับเงินของกองทุนส่งเสริมการจัดสวัสดิการสังคมผ่านระบบอิเล็กทรอนิกส์ ตามแนวทางที่กระทรวงการคลังกำหนด	เพื่อพัฒนาระบบและสามารถดำเนินการจ่ายเงินและการรับเงินของกองทุนส่งเสริมการจัดสวัสดิการสังคมผ่านระบบอิเล็กทรอนิกส์ให้ตอบสนองนโยบายรัฐบาล/กระทรวงการคลัง	๑. ทำหนังสือขออนุมัติ (ต.ค. ๖๑ - ก.ย. ๖๒) ๒ ทำหนังสือขอเบิกจ่ายเงินเสนอผู้มีอำนาจลงนามอนุมัติ (ต.ค. ๖๑ - ก.ย. ๖๒) ๓. ผู้มีอำนาจลงนามอนุมัติ (ต.ค.๖๑-ก.ย.๖๒) ๔. บันทึกการเบิกจ่ายเงินในระบบ (ต.ค. ๖๑ - ก.ย. ๖๒) ๕. จัดพิมพ์ข้อมูลเพื่อตรวจสอบความถูกต้อง (ต.ค. ๖๑ - ก.ย. ๖๒) ๖. ดำเนินการโอนเงินในระบบ (ต.ค. ๖๑ - ก.ย. ๖๒) ๗. ออกรายงานเพื่อเก็บไว้เป็นหลักฐาน (ต.ค. ๖๑ - ก.ย. ๖๒)	ต.ค. ๖๑ – ก.ย. ๖๒ * เนื่องจากมีการดำเนินการตลอดปีจึงไม่ สามารถกำหนด ช่วงเวลาได้	-	สำนักงาน กสค.	จำนวน ๑๒ กิจกรรมสามารถดำเนินการจ่ายเงินและการรับเงินของกองทุนส่งเสริมการจัดสวัสดิการสังคมผ่านระบบอิเล็กทรอนิกส์

๓. ยุทธศาสตร์การเสริมสร้างการรับรู้และการเข้าถึงข้อมูลข่าวสารและบริการกองทุนส่งเสริมการจัดสวัสดิการสังคม								
เป้าหมายเชิงยุทธศาสตร์ องค์การสวัสดิการสังคมมีส่วนร่วมในการขับเคลื่อนงานกองทุนส่งเสริมการจัดสวัสดิการสังคมอย่างมีประสิทธิภาพ								
กลยุทธ์	โครงการ/ กิจกรรม	วัตถุประสงค์	เป้าหมาย	ขั้นตอน	ระยะเวลา	งบประมาณ	ผู้รับผิดชอบ	ตัวชี้วัด ความสำเร็จ
๑. พัฒนาสื่อ และสร้างช่องทาง ในการติดต่อสื่อสาร ที่มีประสิทธิภาพ ครอบคลุมพื้นที่ และกลุ่มเป้าหมาย	การสร้างช่องทาง ในการ ติดต่อสื่อสารกับ กองทุนฯ - การสื่อสารผ่าน สื่อออนไลน์ เช่น Facebook, กลุ่ม Line และ e-mail - การเผยแพร่ ประชาสัมพันธ์ ข้อมูล/ความรู้ - ส่งเสริมและ สนับสนุนให้ จังหวัดทำหน้าที่ สื่อสาร ประชาสัมพันธ์ และสร้างการ รับรู้เกี่ยวกับงาน กองทุนฯ	กองทุนฯ มี ช่องทางในการ ติดต่อสื่อสารมาก ขึ้น และมีภาคี เครือข่ายในการ เผยแพร่ ประชาสัมพันธ์	ภาคีเครือข่ายรับรู้ และเข้าใจเกี่ยวกับ การดำเนินงาน กองทุนฯ ดีขึ้น	๑. สร้างช่องทางประชาสัมพันธ์/จัดทำสื่อ หรือเอกสารเผยแพร่ประชาสัมพันธ์ (ต.ค.๖๑-ธ.ค.๖๒) ๒. เผยแพร่ประชาสัมพันธ์ผ่านช่องทาง ต่าง ๆ (ต.ค.๖๑-ก.ย.๖๒)	ต.ค.๖๑- ก.ย.๖๒ * เนื่องจาก มีการ ดำเนินการ ตลอดปี จึงไม่ สามารถ กำหนด ช่วงเวลาได้	-	สำนักงาน กสค.	มีช่องทางในการ ติดต่อ สื่อสารกับ กองทุนที่มีความ สะดวก รวดเร็ว มากขึ้น (๓ ช่องทาง)

