

แผนพัฒนา
กองทุนส่งเสริมการจัดสวัสดิการสังคม

(พ.ศ. ๒๕๖๒ - ๒๕๖๖)

(ฉบับปรับปรุง ปี ๒๕๖๕)

และ

แผนปฏิบัติการประจำปีบัญชี ๒๕๖๕

จัดทำโดย

กองทุนส่งเสริมการจัดสวัสดิการสังคม

สำนักงานคณะกรรมการส่งเสริมการจัดสวัสดิการสังคมแห่งชาติ

กรมพัฒนาสังคมและสวัสดิการ

สารบัญ

เรื่อง	หน้า
บทที่ ๑ บทนำ	
- วัตถุประสงค์ของกองทุน	๒
- โครงสร้างการบริหารกองทุน	๒
- ลักษณะการดำเนินงานของกองทุน	๔
- ผลการดำเนินงานที่ผ่านมา	๕
- การติดตามและประเมินผลสำเร็จของการดำเนินงานกองทุน	๗
บทที่ ๒ ฐานคิดแผนพัฒนากองทุนส่งเสริมการจัดสวัสดิการสังคม	๘
บทที่ ๓ การวิเคราะห์สถานะแวดล้อมกองทุน	๑๕
- จุดแข็ง (STRENGTH)	๑๕
- จุดอ่อน (WEAKNESS)	๑๕
- โอกาส (OPPORTUNITY)	๑๕
- อุปสรรค (THREATS)	๑๖
- ความสัมพันธ์ของสภาพแวดล้อมภายในและภายนอก (TOWS Matrix)	๑๗
บทที่ ๔ แผนพัฒนากองทุนส่งเสริมการจัดสวัสดิการสังคม	๓๑
- วิสัยทัศน์	๓๑
- พันธกิจ	๓๑
- เป้าประสงค์ของกองทุน	๓๑
- ผลผลิตและผลลัพธ์	๓๑
- ยุทธศาสตร์ เป้าหมายเชิงกลยุทธ์ กลยุทธ์ และโครงการ/กิจกรรม	๓๒
- ผังความเชื่อมโยงยุทธศาสตร์ระดับชาติ ยุทธศาสตร์ พม. กับยุทธศาสตร์ กองทุนส่งเสริมการจัดสวัสดิการสังคม	๓๓
- ตารางแผนพัฒนากองทุนส่งเสริมการจัดสวัสดิการสังคม พ.ศ. ๒๕๖๒ – ๒๕๖๖	๓๔
บทที่ ๕ การแปลงแผนพัฒนากองทุนสู่การปฏิบัติ	๕๔
ภาคผนวก	
- แผนปฏิบัติการตามแผนพัฒนากองทุนส่งเสริมการจัดสวัสดิการสังคม พ.ศ. ๒๕๖๕	

คำนำ

กองทุนส่งเสริมการจัดสวัสดิการสังคม เป็นกองทุนที่จัดตั้งขึ้นตามพระราชบัญญัติส่งเสริมการจัดสวัสดิการสังคม พ.ศ.๒๕๔๖ และแก้ไขเพิ่มเติม (ฉบับที่ ๒) พ.ศ.๒๕๕๐ เพื่อเป็นทุนใช้จ่ายในการส่งเสริมการจัดสวัสดิการสังคมตามพระราชบัญญัตินี้ และได้รับการจัดสรรงบประมาณ ตั้งแต่ปี ๒๕๔๘ เป็นต้นมา กลไกในการบริหารจัดการกองทุนมีการดำเนินงานในรูปแบบคณะกรรมการ ทั้งนี้ ในปี ๒๕๕๑ กรมบัญชีกลางเห็นชอบให้กองทุนส่งเสริมการจัดสวัสดิการสังคมเข้าสู่ระบบการประเมินกองทุนหมุนเวียน และกำหนดให้มีแผนพัฒนาการดำเนินงานของกองทุนฯ

เพื่อให้การดำเนินงานกองทุนส่งเสริมการจัดสวัสดิการสังคม เกิดประสิทธิภาพ และประสิทธิผลในการพัฒนาไปสู่ความเป็นเลิศ ประกอบกับตามบันทึกข้อตกลงการประเมินผลการดำเนินงานกองทุนหมุนเวียน ประจำปีบัญชี ๒๕๖๔ ได้กำหนดให้กองทุนส่งเสริมการจัดสวัสดิการสังคม ดำเนินการจัดให้มีหรือทบทวนแผนปฏิบัติการระยะยาว (๓ - ๕ ปี) และแผนปฏิบัติการ ประจำปีบัญชี ๒๕๖๕ ที่ได้รับความเห็นชอบจากคณะกรรมการบริหารกองทุนหมุนเวียนพร้อมข้อเสนอแนะ โดยแผนปฏิบัติการระยะยาว (๓ - ๕ ปี) จะต้องประกอบด้วยเนื้อหาสำคัญ ได้แก่ วิสัยทัศน์ พันธกิจ วัตถุประสงค์ ผลผลิต ผลลัพธ์ ยุทธศาสตร์ เป้าหมายหลัก และรายละเอียดการวิเคราะห์ปัจจัยภายในและภายนอกที่ครบถ้วนทั้ง ๔ ด้าน รวมทั้งแผนระยะสั้น (แผนปฏิบัติการประจำปี) จะต้องประกอบด้วย วัตถุประสงค์ เป้าหมาย ขั้นตอน ระยะเวลา งบประมาณ ผู้รับผิดชอบ และตัวชี้วัดของกิจกรรม/โครงการ ดังนั้น กรมพัฒนาสังคมและสวัสดิการ จึงได้มีการทบทวนแผนพัฒนากองทุนส่งเสริมการจัดสวัสดิการสังคม ประจำปีงบประมาณ ๒๕๖๒ - ๒๕๖๖ (ฉบับปรับปรุงปี ๒๕๖๕) ผ่านแบบแสดงความคิดเห็นออนไลน์ร่วมกับผู้มีส่วนเกี่ยวข้องประกอบด้วย คณะกรรมการบริหารกองทุนส่งเสริมการจัดสวัสดิการสังคม คณะกรรมการติดตามและประเมินผลการดำเนินงานกองทุนส่งเสริมการจัดสวัสดิการสังคม คณะอนุกรรมการพิจารณาคลังโครงการที่ขอรับการสนับสนุนจากกองทุนส่งเสริมการจัดสวัสดิการสังคม คณะอนุกรรมการบริหารกองทุนส่งเสริมการจัดสวัสดิการสังคมจังหวัด/กรุงเทพมหานคร องค์การสวัสดิการสังคม พัฒนาสังคมและความมั่นคงของมนุษย์ จังหวัด ข้าราชการที่รับผิดชอบงานกองทุนส่วนกลางและส่วนภูมิภาค และพนักงานกองทุนส่งเสริมการจัดสวัสดิการสังคมส่วนกลางและส่วนภูมิภาค โดยได้นำแผนฯ ดังกล่าวที่ได้มีการทบทวนนำเสนอคณะกรรมการบริหารกองทุนส่งเสริมการจัดสวัสดิการสังคม พิจารณาอนุมัติเรียบร้อยแล้ว

คณะกรรมการบริหารกองทุนส่งเสริมการจัดสวัสดิการสังคม หวังเป็นอย่างยิ่งว่าแผนพัฒนากองทุนส่งเสริมการจัดสวัสดิการสังคม ประจำปีงบประมาณ ๒๕๖๒ - ๒๕๖๖ (ฉบับปรับปรุงปี ๒๕๖๕) และแผนปฏิบัติการกองทุนส่งเสริมการจัดสวัสดิการสังคม ประจำปีงบประมาณ ๒๕๖๕ จะเป็นกรอบทิศทางในการบริหารจัดการกองทุนส่งเสริมการจัดสวัสดิการสังคมให้กับองค์กรสาธารณประโยชน์ องค์กรสวัสดิการชุมชน และหน่วยงานภาครัฐ ได้ใช้เป็นเครื่องมือในการจัดสวัสดิการสังคมเพื่อให้เกิดประโยชน์สูงสุด แก่กลุ่มเป้าหมาย ตามเจตนารมณ์แห่งพระราชบัญญัติส่งเสริมการจัดสวัสดิการสังคม พ.ศ. ๒๕๔๖ และแก้ไขเพิ่มเติม (ฉบับที่ ๒) พ.ศ.๒๕๕๐ ต่อไป

สำนักงานคณะกรรมการส่งเสริมการจัดสวัสดิการสังคมแห่งชาติ

มิถุนายน ๒๕๖๔

บทนำ

กองทุนส่งเสริมการจัดสวัสดิการสังคม จัดตั้งขึ้นตามพระราชบัญญัติส่งเสริมการจัดสวัสดิการสังคม พุทธศักราช ๒๕๔๖ มาตรา ๒๔ เพื่อเป็นทุนใช้จ่ายในการส่งเสริมการจัดสวัสดิการสังคมตามพระราชบัญญัติส่งเสริมการจัดสวัสดิการสังคม พุทธศักราช ๒๕๔๖ การสนับสนุนจากกองทุนฯ จะต้องไม่ขัดกับนโยบายของรัฐบาลและแผนพัฒนางานสวัสดิการสังคม โดยให้จ่ายเป็นเงินอุดหนุนโครงการด้านการจัดสวัสดิการสังคมที่มีผลต่อการป้องกัน การแก้ไขปัญหา และการพัฒนาสังคม จ่ายสมทบโครงการที่มีการดำเนินงานมาแล้วโดยมีทุนอยู่บางส่วน หรือจ่ายให้แก่โครงการที่ริเริ่มใหม่ รวมถึงค่าใช้จ่ายในการบริหารกองทุนตามความจำเป็น โดยมีคณะกรรมการบริหารกองทุนกำกับดูแลการบริหารจัดการกองทุน รวมทั้งการพิจารณาสนับสนุนเงินให้แก่องค์กรสวัสดิการสังคมในการจัดสวัสดิการสังคมหรือการปฏิบัติงานด้านการจัดสวัสดิการสังคม ให้เป็นไปตามวัตถุประสงค์ของกองทุนฯ และมีคณะกรรมการติดตามและประเมินผลการดำเนินงานของกองทุนในการติดตาม ตรวจสอบ ประเมินผลการดำเนินงานและรายงานผลการปฏิบัติงานของกองทุนฯ อันจะนำมาซึ่งผลสำเร็จของการขับเคลื่อนแผนพัฒนางานสวัสดิการสังคมไทย และเจตนารมณ์แห่งพระราชบัญญัติส่งเสริมการจัดสวัสดิการสังคม

ที่มาของเงินกองทุนส่งเสริมการจัดสวัสดิการสังคมได้รับเงินทุนเพิ่มเติมจากรัฐบาล และได้รับการจัดสรรงบประมาณรายจ่ายประจำปีแล้ว พระราชบัญญัติฯ ยังกำหนดให้สามารถระดมทุนจากแหล่งเงินทุนอื่นๆ ได้อีก เช่น เงินและทรัพย์สินที่มีผู้บริจาคหรือมอบให้ เงินอุดหนุนจากต่างประเทศหรือองค์การระหว่างประเทศ เงินหรือทรัพย์สินที่ตกเป็นของกองทุนหรือที่กองทุนได้รับตามกฎหมายหรือโดยนิติกรรมอื่น รวมถึงดอกผลที่เกิดจากกองทุนฯ

ผู้ที่จะได้รับการสนับสนุนเงินจากกองทุน คือ “องค์กรสวัสดิการสังคม” ตามพระราชบัญญัติส่งเสริมการจัดสวัสดิการสังคม พ.ศ. ๒๕๔๖ และที่แก้ไขเพิ่มเติม (ฉบับที่ ๒) พ.ศ. ๒๕๕๐ หมายถึง หน่วยงานของรัฐที่ดำเนินการด้านการจัดสวัสดิการสังคม องค์กรสาธารณประโยชน์ซึ่งเป็นองค์กรภาคเอกชนที่ได้รับการรับรองให้ดำเนินงานด้านการจัดสวัสดิการสังคม และองค์กรภาคประชาชนที่ยื่นขอรับรองเป็นองค์กรสวัสดิการชุมชน โดยจำนวนเงินที่ได้รับการจัดสรรนั้นเป็นไปตามหลักเกณฑ์ที่คณะกรรมการบริหารกองทุนฯ กำหนด ซึ่งเงินที่ได้รับการสนับสนุนจากกองทุน จะนำไปจัดทำโครงการด้านการส่งเสริมการจัดสวัสดิการสังคมให้กับกลุ่มเป้าหมายในพื้นที่ ตามที่ได้รับการอนุมัติโครงการจากคณะกรรมการบริหารกองทุนส่งเสริมการจัดสวัสดิการสังคม หรือคณะอนุกรรมการบริหารกองทุนส่งเสริมการจัดสวัสดิการสังคม จังหวัด/กรุงเทพมหานคร

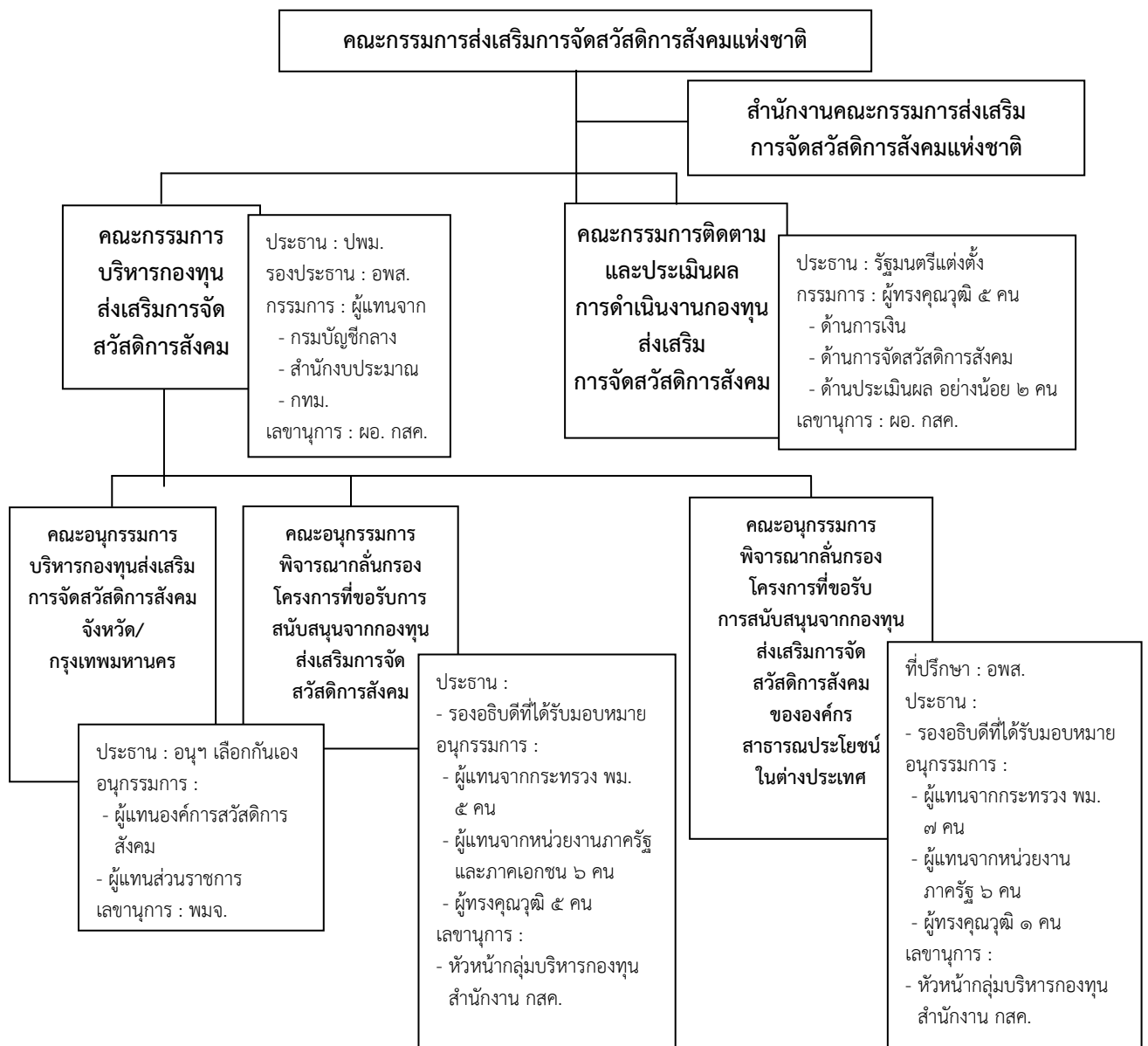
เนื่องจากเงินกองทุนส่งเสริมการจัดสวัสดิการสังคมเป็นเงินทุนหมุนเวียนประเภทที่ ๕ เป็นทุนหมุนเวียนเพื่อการสนับสนุนส่งเสริม มีวัตถุประสงค์เพื่อใช้เงินในการสนับสนุนส่งเสริมกิจกรรมที่จะสร้างประโยชน์สุขโดยรวมของประชาชน ประโยชน์ของรัฐที่พึงจะได้ โดยที่ไม่มุ่งหวังแสวงหากำไรเป็นเงินนอกงบประมาณ การใช้จ่ายเงินดังกล่าวต้องมีการประเมินผลการดำเนินงาน ซึ่งเป็นไปตามมติคณะรัฐมนตรี เมื่อวันที่ ๓๐ กันยายน ๒๕๔๖ ที่กำหนดให้หน่วยที่มีเงินนอกงบประมาณ ต้องจัดทำระบบประเมินผลการดำเนินงานทุนหมุนเวียนที่เป็นมาตรฐานสากล และมีการกำหนดตัวชี้วัดการดำเนินงานเพื่อใช้วัดประสิทธิภาพและประสิทธิผลการดำเนินงานอย่างเป็นระบบ สามารถติดตามตรวจสอบการดำเนินงานได้อีกทั้งพระราชบัญญัติการบริหารทุนหมุนเวียน พ.ศ. ๒๕๕๘ ได้กำหนดให้มีการประเมินผลการดำเนินงานในด้านต่าง ๆ คือ ๑) การเงิน ๒) การปฏิบัติการ ๓) การสนองประโยชน์ต่อผู้มีส่วนได้ส่วนเสีย ๔) การบริหารจัดการทุนหมุนเวียน ๕) การปฏิบัติงานของคณะกรรมการบริหาร ผู้บริหารทุนหมุนเวียน พนักงาน และลูกจ้าง และ ๖) ด้านอื่น ๆ ตามที่คณะกรรมการประกาศกำหนด

ดังนั้น เพื่อให้การบริหารกองทุนส่งเสริมการจัดสวัสดิการสังคมเป็นไปด้วยความเรียบร้อย บรรลุตามวัตถุประสงค์ เป้าหมายและเจตนารมณ์ของการจัดตั้งกองทุน สำนักงานคณะกรรมการส่งเสริมการจัดสวัสดิการสังคมแห่งชาติ กรมพัฒนาสังคมและสวัสดิการ จึงได้พัฒนาแผนพัฒนากองทุนส่งเสริมการจัดสวัสดิการสังคม ปี พ.ศ. ๒๕๖๒ – ๒๕๖๖ (ฉบับปรับปรุงปี ๒๕๖๕) ขึ้น ภายใต้กรอบของกฎหมายระเบียบและข้อบังคับที่เกี่ยวข้องสอดคล้องรองรับกับนโยบายรัฐบาล เพื่อใช้เป็นกรอบแนวทางในการบริหารและแนวปฏิบัติของกองทุนและหน่วยงานที่เกี่ยวข้องต่อไป

๑. วัตถุประสงค์ของกองทุน

เพื่อเป็นทุนใช้จ่ายในการจัดสวัสดิการสังคมตามพระราชบัญญัติส่งเสริมการจัดสวัสดิการสังคม และเป็นเครื่องมือในการขับเคลื่อนให้พระราชบัญญัติส่งเสริมการจัดสวัสดิการสังคมบรรลุผลสำเร็จตามเจตนารมณ์ของกฎหมาย คือ การให้ภาคส่วนต่าง ๆ ได้เข้ามามีส่วนร่วมในการจัดสวัสดิการสังคม และเพื่อประโยชน์ในการเสริมสร้างความมั่นคงทางสังคมให้เป็นอย่างทั่วถึงเหมาะสมและเป็นธรรม

๒. โครงสร้างการบริหารกองทุน



จากโครงสร้างกองทุนส่งเสริมการจัดสวัสดิการสังคมข้างต้น ประกอบด้วย คณะกรรมการฯ และคณะอนุกรรมการฯ ชุดต่าง ๆ ซึ่งมีบทบาทอำนาจหน้าที่ ดังนี้

๒.๑ คณะกรรมการบริหารกองทุนส่งเสริมการจัดสวัสดิการสังคม

๒.๑.๑ บริหารกองทุนให้เป็นไปตามระเบียบที่คณะกรรมการกำหนด

๒.๑.๒ พิจารณาอนุมัติการจ่ายเงินเพื่อสนับสนุนองค์การสวัสดิการสังคมในการจัดสวัสดิการสังคมหรือการปฏิบัติงานด้านการจัดสวัสดิการสังคมตามระเบียบที่คณะกรรมการกำหนด

๒.๑.๓ รายงานสถานะการเงินและการบริหารกองทุนต่อคณะกรรมการตามระเบียบที่คณะกรรมการกำหนด

๒.๒ คณะกรรมการติดตามและประเมินผลการดำเนินงานกองทุนส่งเสริมการจัดสวัสดิการสังคม

๒.๒.๑ ติดตามตรวจสอบ และประเมินผลการดำเนินงานของกองทุน

๒.๒.๒ รายงานผลการปฏิบัติงานพร้อมข้อเสนอแนะต่อกรรมการ

๒.๓ คณะอนุกรรมการบริหารกองทุนส่งเสริมการจัดสวัสดิการสังคมจังหวัด/กรุงเทพมหานคร

๒.๓.๑ บริหารกองทุนส่งเสริมการจัดสวัสดิการสังคมจังหวัด/กรุงเทพมหานคร ให้เป็นไปตามกฎหมาย ระเบียบ ประกาศ และหลักเกณฑ์ที่เกี่ยวข้อง

๒.๓.๒ พิจารณาอนุมัติการจ่ายเงินเพื่อสนับสนุนโครงการขององค์การสวัสดิการสังคมเฉพาะโครงการตามหลักเกณฑ์และเงื่อนไขอื่นในการดำเนินงานตามโครงการส่งเสริมการจัดสวัสดิการสังคมที่คณะกรรมการส่งเสริมการจัดสวัสดิการสังคมแห่งชาติกำหนด และอนุมัติจ่ายเงินเพื่อเป็นค่าใช้จ่ายในการบริหารกองทุนตามความจำเป็นตามวงเงินที่ได้รับการจัดสรร

๒.๓.๓ ส่งเสริมการจัดทำโครงการ รวมทั้งการติดตามและประเมินผลการดำเนินงานตามโครงการที่ได้รับความเห็นชอบจากคณะกรรมการบริหารกองทุนและคณะอนุกรรมการบริหารกองทุน

๒.๓.๔ ส่งเสริมให้เกิดการระดมทุน และการจัดการระดมทุนเพื่อใช้ในการจัดสวัสดิการสังคม

๒.๓.๕ แต่งตั้งคณะทำงาน ที่ปรึกษาอนุกรรมการ หรือมอบหมายให้บุคคล สถาบัน หรือองค์กรที่เกี่ยวข้องเข้ามามีส่วนร่วมในการกลั่นกรองโครงการตามความเหมาะสม

๒.๓.๖ รายงานการดำเนินงานให้คณะกรรมการบริหารกองทุน และคณะกรรมการส่งเสริมการจัดสวัสดิการสังคมจังหวัด/กรุงเทพมหานครเพื่อทราบ หรือพิจารณา

๒.๓.๗ ปฏิบัติงานอื่นในส่วนที่เกี่ยวข้องและตามที่ได้รับมอบหมายจากคณะกรรมการบริหารกองทุนส่งเสริมการจัดสวัสดิการสังคม

๒.๔ คณะอนุกรรมการพิจารณากลั่นกรองโครงการที่ขอรับการสนับสนุนจากกองทุนส่งเสริมการจัดสวัสดิการสังคม

๒.๔.๑ ตรวจสอบ กลั่นกรองและพิจารณาให้ความเห็นต่อโครงการที่ขอรับการสนับสนุนจากกองทุนส่งเสริมการจัดสวัสดิการสังคม เพื่อประกอบการพิจารณาของคณะกรรมการบริหารกองทุน

๒.๔.๒ ปฏิบัติงานอื่นที่เกี่ยวข้องตามที่คณะกรรมการบริหารกองทุนมอบหมาย

๒.๕ คณะอนุกรรมการพิจารณากลับกรองโครงการที่ขอรับการสนับสนุนจากกองทุนส่งเสริมการจัดสวัสดิการสังคมขององค์กรสาธารณประโยชน์ในต่างประเทศ

๒.๕.๑ ตรวจสอบ กลับกรองและพิจารณาให้ความเห็นต่อโครงการที่ขอรับการสนับสนุนจากกองทุนส่งเสริมการจัดสวัสดิการสังคมขององค์กรสาธารณประโยชน์ในต่างประเทศ เพื่อประกอบการพิจารณาของคณะกรรมการบริหารกองทุน

๒.๕.๒ ปฏิบัติงานอื่นที่เกี่ยวข้องตามที่คณะกรรมการบริหารกองทุนมอบหมาย

๓. ลักษณะการดำเนินงานของกองทุน

กองทุนส่งเสริมการจัดสวัสดิการสังคม มีการดำเนินงานใน ๒ ระบบคือ

๓.๑ ระบบปกติ

๓.๑.๑ องค์กรสวัสดิการสังคมเสนอโครงการผ่านสำนักงานพัฒนาสังคมและความมั่นคงของมนุษย์จังหวัด/สำนักพัฒนาสังคม กรุงเทพมหานคร มายังกรมพัฒนาสังคมและสวัสดิการ โดยมีคณะอนุกรรมการพิจารณากลับกรองโครงการที่ขอรับการสนับสนุนจากกองทุนส่งเสริมการจัดสวัสดิการสังคม เป็นผู้พิจารณาก่อนนำเสนอคณะกรรมการบริหารกองทุนส่งเสริมการจัดสวัสดิการสังคมพิจารณาอนุมัติ ซึ่งมีระยะเวลาเปิดรับโครงการตลอดทั้งปี โดยมีการพิจารณาอนุมัติทุกเดือน

ในปีงบประมาณ ๒๕๕๘ คณะกรรมการบริหารกองทุนส่งเสริมการจัดสวัสดิการสังคม ได้มีมติให้กระจายเงินกองทุนในระบบปกติกระจายสู่ท้องถิ่น เพื่อให้คณะอนุกรรมการบริหารกองทุนส่งเสริมการจัดสวัสดิการสังคมจังหวัดพิจารณาอนุมัติโครงการเพิ่มเติม และได้ดำเนินการต่อเนื่องมาถึงปัจจุบันด้วย

๓.๑.๒ องค์กรสาธารณประโยชน์ในต่างประเทศ ซึ่งองค์กรเหล่านี้สามารถจัดทำโครงการด้านสวัสดิการสังคมและเสนอขอรับการสนับสนุนจากกองทุนส่งเสริมการจัดสวัสดิการสังคมได้ โดยเสนอโครงการผ่านสถานเอกอัครราชทูต/สถานกงสุลใหญ่ และกรมการกงสุล มายังกรมพัฒนาสังคมและสวัสดิการ ซึ่งจะมีคณะอนุกรรมการพิจารณากลับกรองโครงการที่ขอรับการสนับสนุนจากกองทุนส่งเสริมการจัดสวัสดิการสังคมขององค์กรสาธารณประโยชน์ในต่างประเทศ เป็นผู้พิจารณาก่อนนำเสนอคณะกรรมการบริหารกองทุนส่งเสริมการจัดสวัสดิการสังคมพิจารณาอนุมัติต่อไป

๓.๒ ระบบกระจายกองทุนไปสู่ภูมิภาคและท้องถิ่น

การดำเนินงานกองทุนในระบบกระจายกองทุนไปสู่ภูมิภาคและท้องถิ่นมุ่งเน้นกระจายลงสู่พื้นที่ครอบคลุมทุกจังหวัดทั่วประเทศ เพื่อให้การดำเนินงานกองทุนเข้าถึงกลุ่มเป้าหมายทุกพื้นที่ และครอบคลุมสถานการณ์ปัญหาสังคมของกลุ่มเป้าหมายทั้งเชิงประเด็นและเชิงพื้นที่อย่างทั่วถึง รวมทั้งให้ความสำคัญกับการบูรณาการงาน และการมีส่วนร่วมของหุ้นส่วนทางสังคมและภาคส่วนต่างๆ ในทุกระดับ

คณะกรรมการส่งเสริมการจัดสวัสดิการสังคมแห่งชาติมีมติให้มีการดำเนินงานกองทุนเชิงรุก โดยให้กระจายกองทุนส่งเสริมการจัดสวัสดิการสังคมสู่ภูมิภาคและท้องถิ่น โดยออกหลักเกณฑ์และเงื่อนไขอื่นในการดำเนินงานตามโครงการส่งเสริมการจัดสวัสดิการสังคม ซึ่งมีวัตถุประสงค์สำคัญเพื่อใช้เฉพาะการดำเนินงานที่มีการกระจายอำนาจการบริหารกองทุนให้แก่คณะกรรมการระดับจังหวัดและกรุงเทพมหานคร โดยมีการดำเนินการ ดังนี้

๓.๒.๑ คณะกรรมการบริหารกองทุนส่งเสริมการจัดสวัสดิการสังคม แต่งตั้งคณะกรรมการบริหารกองทุนส่งเสริมการจัดสวัสดิการสังคมจังหวัด/กรุงเทพมหานคร จากผู้แทนภาคส่วนต่าง ๆ และมอบอำนาจ ให้คณะกรรมการในการอนุมัติโครงการในจังหวัด ตามวงเงินที่คณะกรรมการบริหารกองทุนจัดสรรให้ในแต่ละปี

๓.๒.๒ การกระจายวงเงินเพื่อให้มีการจัดทำโครงการเชิงประเด็นในภาพรวมของประเทศ การจัดทำโครงการเชิงประเด็น/กลุ่มเป้าหมายในภาพรวมของจังหวัด และการจัดทำโครงการเชิงพื้นที่ในระดับตำบล/เทศบาล โดยการจัดทำโครงการต้องผ่านกระบวนการมีส่วนร่วมและรับฟังความคิดเห็น จากเวทีประชาคมในระดับพื้นที่ว่าควรทำโครงการใดถึงตอบสนองต่อความต้องการของกลุ่มเป้าหมายในพื้นที่ โดยใช้กองทุนเป็นเครื่องมือในการป้องกันและแก้ไขปัญหาสังคม การพัฒนาสังคม และการจัดสวัสดิการสังคม การบูรณาการงาน และคำนึงถึงความสอดคล้องกับนโยบาย ยุทธศาสตร์ และแผนงานระดับต่าง ๆ รวมทั้งแผนของชุมชน และท้องถิ่นโครงการที่ดำเนินการในพื้นที่ควรให้องค์การบริหารส่วนตำบล/เทศบาล มีส่วนสมทบตามศักยภาพและสถานะทางการเงินการคลังขององค์กรปกครองส่วนท้องถิ่น

๔. ผลการดำเนินงานที่ผ่านมา

กองทุนส่งเสริมการจัดสวัสดิการสังคมได้รับการจัดสรรงบประมาณ ดังนี้

ปีงบประมาณ	จำนวนเงิน
๒๕๔๘	๓๐ ล้านบาท (เป็นทุนประเดิม)
๒๕๔๙	๓๐ ล้านบาท
๒๕๕๐	๖๐ ล้านบาท
๒๕๕๑	๔๕๐ ล้านบาท
๒๕๕๒	๑๐๐ ล้านบาท
๒๕๕๓	ไม่ได้รับการสนับสนุนงบประมาณเนื่องจากมีวิกฤติเศรษฐกิจ
๒๕๕๔	๑๐๐ ล้านบาท
๒๕๕๕	๙๐ ล้านบาท
๒๕๕๖	๘๗.๓ ล้านบาท
๒๕๕๗	๘๗.๓ ล้านบาท
๒๕๕๘	๑๑๐ ล้านบาท
๒๕๕๙	๑๑๐ ล้านบาท
๒๕๖๐	๑๑๐ ล้านบาท
๒๕๖๑	๑๑๐ ล้านบาท
๒๕๖๒	๙๐ ล้านบาท
๒๕๖๓	๙๐ ล้านบาท
๒๕๖๔	๙๐ ล้านบาท

สำหรับปีงบประมาณ ๒๕๖๔ กองทุนฯ ได้รับงบประมาณเป็นเงิน ๙๐ ล้านบาท รวมงบประมาณที่กองทุนส่งเสริมการจัดสวัสดิการสังคมได้รับในระหว่างปีงบประมาณ ๒๕๔๘ - ๒๕๖๔ รวมเป็นเงิน ๑,๗๔๔.๖๐ ล้านบาท

ผลการดำเนินงานกองทุนฯ ตั้งแต่ปี ๒๕๔๘ จนถึงปี ๒๕๖๔ สามารถให้การสนับสนุนโครงการขององค์การสวัสดิการสังคมในภาพรวม จำนวน ๑๔,๐๐๔ องค์กร ๑๔,๕๑๘ โครงการ เป็นเงิน ๑,๔๒๗.๙๒ ล้านบาท แยกออกเป็นการสนับสนุนโครงการในระบบปกติ จำนวน ๘๓๐ องค์กร ๘๗๕ โครงการ เป็นเงิน ๓๒๗.๒๗ ล้านบาท จำนวนผู้ได้รับประโยชน์ ๑,๒๙๕,๖๒๖ คน และระบบการกระจายกองทุนสู่ภูมิภาคและท้องถิ่น จำนวน ๑๓,๑๗๔ องค์กร ๑๓,๖๔๓ โครงการ เป็นเงิน ๑,๑๐๐.๖๕ ล้านบาท จำนวนผู้ได้รับประโยชน์ ๓,๙๕๑,๓๗๐ คน

ผลการดำเนินงานกองทุนฯ ในปี ๒๕๖๔ (ต.ค. ๖๓ - พ.ค. ๖๔) สามารถให้การสนับสนุนโครงการขององค์การสวัสดิการสังคมในภาพรวม โดยสนับสนุนในระบบการกระจายกองทุนสู่ภูมิภาคและท้องถิ่น จำนวน ๕๑๘ องค์กร ๕๓๔ โครงการ เป็นเงิน ๓๘.๗๐ ล้านบาท ผู้ได้รับประโยชน์ ๙๐,๔๖๗ คน

ปีงบประมาณ	การสนับสนุนของกองทุนฯ	องค์กร	โครงการ	จำนวนเงิน (ล้านบาท)	กลุ่มเป้าหมายผู้ได้รับประโยชน์ (คน)
๒๕๔๘ - ๒๕๖๓	ระบบปกติ	๘๓๐	๘๗๕	๓๒๗.๒๗	๑,๒๙๕,๖๒๖
	ระบบกระจาย	๑๒,๖๕๖	๑๓,๑๐๙	๑,๐๖๑.๙๕	๓,๘๖๐,๙๐๓
รวมปีงบประมาณ ๒๕๔๘ - ๒๕๖๓		๑๓,๔๘๖	๑๓,๙๘๔	๑,๓๘๙.๒๒	๕,๑๕๖,๕๒๙
๒๕๖๔ (ต.ค. ๖๓ - พ.ค. ๖๔)	ระบบปกติ				
	- ส่วนกลาง	๐	๐	๐	๐
	- ต่างประเทศ	๐	๐	๐	๐
	ระบบกระจาย	๕๑๘	๕๓๔	๓๘.๗๐	๙๐,๔๖๗
รวมปีงบประมาณ ๒๕๖๔		๕๑๘	๕๓๔	๓๘.๗๐	๙๐,๔๖๗
รวมทั้งสิ้น		๑๔,๐๐๔	๑๔,๕๑๘	๑,๔๒๗.๙๒	๕,๒๔๖,๙๙๖

นอกจากนี้กองทุนส่งเสริมการจัดสวัสดิการสังคมได้เข้าสู่ระบบประเมินผลการดำเนินงานทุนหมุนเวียนของกรมบัญชีกลาง กระทรวงการคลัง ตามบันทึกข้อตกลงการประเมินผลการดำเนินงานทุนหมุนเวียนของกองทุนส่งเสริมการจัดสวัสดิการสังคม คณะกรรมการประเมินผลการดำเนินงานทุนหมุนเวียนกระทรวงการคลังได้พิจารณาให้ความเห็นชอบรายงานผลการดำเนินงานกองทุนส่งเสริมการจัดสวัสดิการสังคม รอบสิ้นปีบัญชี ๒๕๕๑ - ๒๕๖๓ ของทุนหมุนเวียน ผลการประเมินการดำเนินงานกองทุนฯ ดังนี้

ปีบัญชี	คะแนน
๒๕๕๑	๔.๐๒๔๙
๒๕๕๒	๔.๔๒๙๖
๒๕๕๓ (ได้รับรางวัลทุนหมุนเวียนประสิทธิภาพ ด้านการปฏิบัติการดีเด่น)	๔.๓๗๔๓
๒๕๕๔	๓.๕๐๗๘
๒๕๕๕	๓.๕๖๑๔
๒๕๕๖	๓.๘๑๘๙
๒๕๕๗ (อยู่ในระดับดีเด่นและได้รับรางวัลผลการดำเนินงานดีเด่น และรางวัลการพัฒนาดีเด่น)	๔.๕๒๑๙
๒๕๕๘	๔.๒๓๑๖
๒๕๕๙	๓.๗๐๘๘
๒๕๖๐	๔.๒๐๑๒
๒๕๖๑	๔.๒๕๔๗
๒๕๖๒	๔.๓๒๓๙
๒๕๖๓	๔.๒๙๗๙

๕. การติดตามและประเมินผลสำเร็จของการดำเนินงานกองทุน

๑. จากการรายงานผลสำเร็จของโครงการที่ได้รับเงินกองทุน โดยองค์การสวัสดิการสังคมที่ได้รับเงินจากกองทุนจากแบบ กสส.๐๓ (output และ outcome)

๒. การติดตามและประเมินผลโครงการ โดยเจ้าหน้าที่สำนักงานคณะกรรมการส่งเสริมการจัดสวัสดิการสังคมแห่งชาติ และหรือ เจ้าหน้าที่ของสำนักงานพัฒนาสังคมและความมั่นคงของมนุษย์จังหวัด ๗๖ จังหวัด และกรุงเทพมหานคร

๓. การติดตามผลการดำเนินงานกองทุนของจังหวัด โดยคณะกรรมการติดตามและประเมินผลการดำเนินงานกองทุนส่งเสริมการจัดสวัสดิการสังคม (เพื่อให้ข้อเสนอแนะต่อคณะกรรมการส่งเสริมการจัดสวัสดิการสังคมแห่งชาติ)

๔. ตามตัวชี้วัดที่กรมบัญชีกลางกำหนดในการประเมินผลสำเร็จของโครงการ

บทที่ ๒

ฐานคิดแผนพัฒนากองทุนส่งเสริมการจัดสวัสดิการสังคม

กองทุนส่งเสริมการจัดสวัสดิการสังคม ดำเนินการภายใต้พระราชบัญญัติส่งเสริมการจัดสวัสดิการสังคม พ.ศ. ๒๕๔๖ และที่แก้ไขเพิ่มเติม (ฉบับที่ ๒) พ.ศ. ๒๕๕๐ มีกลไกการขับเคลื่อนงานในรูปของคณะกรรมการบริหารกองทุนฯ คณะกรรมการติดตามและประเมินผลฯ และคณะอนุกรรมการพิจารณาถ้อยแถลงโครงการที่ขอรับการสนับสนุนจากกองทุนฯ โดยสำนักงานคณะกรรมการส่งเสริมการจัดสวัสดิการสังคมแห่งชาติ กรมพัฒนาสังคมและสวัสดิการ ทำหน้าที่ฝ่ายเลขานุการ และมีกรอบแนวคิดการจัดทำแผนพัฒนากองทุนส่งเสริมการจัดสวัสดิการสังคม ให้มีความสอดคล้องกับนโยบายทุกระดับ ดังนี้

โมเดล “ประเทศไทย ๔.๐” มีกระบวนการพัฒนาประเทศ ใน ๓ ประเด็นที่สำคัญ คือ ๑) เป็นจุดเริ่มต้นของยุทธศาสตร์ชาติ ๒๐ ปี ในการขับเคลื่อนประเทศไทยไปสู่การพัฒนาประเทศที่มั่นคง มั่งคั่งและยั่งยืน อย่างเป็นรูปธรรม ๒) เป็น “Reform in Action” ที่มีการผลักดันการปฏิรูปโครงสร้างทางเศรษฐกิจ การปฏิรูปการวิจัยและการพัฒนา และการปฏิรูปการศึกษาไปพร้อม ๆ กัน ๓) เป็นการผนึกกำลังของทุกภาคส่วนภายใต้แนวคิด “ประชารัฐ” โดยเป็นประชารัฐที่ผนึกกำลังกับเครือข่ายพันธมิตรทางธุรกิจ การวิจัยพัฒนา และบุคลากรระดับโลก ภายใต้หลักปรัชญาเศรษฐกิจพอเพียงของการ “รู้จักเติม รู้จักพอ และรู้จักแบ่งปัน”

ยุทธศาสตร์ชาติ ๒๐ ปี ได้กำหนดวิสัยทัศน์ที่ชัดเจนว่าในอีก ๒๐ ข้างหน้าจะนำพาประเทศไทยไปสู่ “ประเทศมีความมั่นคง มั่งคั่ง ยั่งยืน เป็นประเทศพัฒนาแล้ว ด้วยการพัฒนาตามปรัชญาเศรษฐกิจพอเพียง” โดยคนไทยในอนาคตมีศักยภาพในการร่วมกันพัฒนาประเทศ สามารถปรับตัวรองรับบริบทการพัฒนาในอนาคต มีความพร้อมทั้งกาย ใจ สติปัญญา มีทักษะในการวิเคราะห์อย่างมีเหตุผล มีการเรียนรู้ตลอดชีวิต มีภูมิคุ้มกันต่อการเปลี่ยนแปลง มีจิตสำนึกวัฒนธรรมที่ดีงาม รู้คุณค่าความเป็นไทย และมีความรับผิดชอบ เป็นรากฐานที่มั่นคงของชุมชน สังคม รักชาติ และสถาบันพระมหากษัตริย์ สังคมไทยเป็นสังคมที่เป็นธรรม มีความเหลื่อมล้ำน้อย อัตราความยากจนต่ำ มีการกระจายโอกาสการเข้าถึงทรัพยากร การสร้างฐานอาชีพ บริการทางสังคมที่มีคุณภาพ และกระบวนการยุติธรรมอย่างทั่วถึง ไม่คอรัปชั่น โดยที่ประชาชนทุกช่วงวัยมีคุณภาพชีวิตที่ดี ครอบครัวอยู่ดีมีสุข โดยเฉพาะยุทธศาสตร์ด้านการสร้างโอกาสความเสมอภาคและเท่าเทียมกันทางสังคม มีเป้าหมายที่มุ่งให้ประชาชนเข้าถึงระบบการคุ้มครองทางสังคมที่มีคุณภาพอย่างครอบคลุมและทั่วถึง สถาบันทางสังคมและชุมชนมีความเข้มแข็ง พึ่งตนเองได้ และเป็นกลไกหลักในการขับเคลื่อนและพัฒนาประเทศ

แผนพัฒนาเศรษฐกิจและสังคมแห่งชาติ ฉบับที่ ๑๒ (พ.ศ. ๒๕๖๐ - ๒๕๖๔) ยึดหลักการพัฒนาตาม “ปรัชญาของเศรษฐกิจพอเพียง” “การพัฒนาที่ยั่งยืน” และ “ยึดคนเป็นศูนย์กลางการพัฒนา” ที่ต่อเนื่องจากแผนพัฒนาฯ ฉบับที่ ๙-๑๑ และยึดหลักการเจริญเติบโตทางเศรษฐกิจที่ลดความเหลื่อมล้ำ และขับเคลื่อนการ เจริญเติบโตจากการเพิ่มผลิตภาพการผลิตบนฐานการใช้ภูมิปัญญาและนวัตกรรม

ยุทธศาสตร์การพัฒนาศักยภาพคนให้สนับสนุนการเจริญเติบโตของประเทศและมีคุณภาพชีวิตที่ดี การพัฒนาคนทุกช่วงวัย การสร้างความอยู่ดีมีสุขของครอบครัวไทยให้เอื้อต่อการพัฒนาคน การสร้างความมั่นคงด้านเศรษฐกิจของครอบครัว การวางแผนการออมเพื่อวัยเกษียณ การสร้างภูมิคุ้มกันทางสังคมให้คนทุกช่วงวัย ในแผนฉบับนี้เน้นการลดความเหลื่อมล้ำ สร้างความเป็นธรรมในสังคม โดยสร้างความมั่นคงทางเศรษฐกิจและสังคมให้ทุกคนในสังคมไทย การสร้างความเสมอภาคเพื่อรองรับสังคมสูงวัยอย่างมีคุณภาพ การสร้างโอกาสการเข้าถึงทรัพยากรและบริการสังคมอย่างเสมอภาค โดยเฉพาะกลุ่มผู้มีรายได้น้อย และกลุ่มผู้ด้อยโอกาส การสร้างความมั่นคงทางรายได้และอาชีพให้กับประชาชน การเข้าถึงกระบวนการยุติธรรมอย่างเสมอภาค การสร้างสภาพแวดล้อมและนวัตกรรมที่เอื้อต่อผู้สูงอายุ การเสริมสร้างบทบาทของสถาบันทางสังคมและทุนวัฒนธรรม รวมทั้งการสร้างความเข้มแข็งของชุมชน สวัสดิการชุมชนและการพัฒนาเศรษฐกิจชุมชน

นโยบายด้านสังคมของรัฐบาล (พลเอก ประยุทธ์ จันทร์โอชา นายกรัฐมนตรี) แดงต่อรัฐสภา วันที่ ๒๕ กรกฎาคม ๒๕๖๒ ได้กำหนดนโยบายเร่งด่วน ข้อที่ ๒ การปรับปรุงระบบสวัสดิการและพัฒนาคุณภาพชีวิตของประชาชนโดยปรับปรุงระบบบัตรสวัสดิการแห่งรัฐและเบี้ยยังชีพของประชาชน อาทิ ผู้สูงอายุ และคนพิการที่มีรายได้น้อย ผู้ยากไร้ผู้ด้อยโอกาส และพิจารณาขยายความครอบคลุมไปยังกลุ่มมารดา ตั้งครรภ์เด็กแรกเกิด และเด็กวัยเรียนที่ครอบครัวมีปัญหาทางเศรษฐกิจ และเร่งรัดการพัฒนาระบบบริการสุขภาพ เพื่อลดความเหลื่อมล้ำของคุณภาพการบริการในแต่ละระบบ ลดภาระการเดินทางไปสถานพยาบาลของประชาชน และลดความแออัดในโรงพยาบาลขนาดใหญ่ พัฒนาโรงพยาบาลส่งเสริมสุขภาพตำบล อาสาสมัครสาธารณสุขประจำหมู่บ้าน (อสม.) ระบบการแพทย์ทางไกลและภูมิปัญญาแพทย์แผนไทย เพื่อให้ประชาชนที่อยู่ในชุมชนสามารถเข้าถึงหน่วยบริการสาธารณสุขได้อย่างทั่วถึง รวดเร็ว และได้รับการบริการอย่างมีคุณภาพ

เป้าหมายการพัฒนาที่ยั่งยืนของโลก (Sustainable Development Goals : SDGs) ในอีก ๑๕ ปี ข้างหน้าที่จะใช้เป็นทิศทางการพัฒนาของประชาคมโลก ตั้งแต่เดือนกันยายน ๒๕๕๘ ถึงเดือนสิงหาคม ๒๕๗๓ ครอบคลุมระยะเวลา ๑๕ ปี โดยประกอบไปด้วย ๑๗ เป้าหมาย (Goals) โดยเป้าหมายที่ ๑๐ ลดความเหลื่อมล้ำทั้งภายในและระหว่างประเทศ มีข้อมูลว่า จากรายงานที่ว่าความไม่เท่าเทียมของรายได้มีอัตราเพิ่มขึ้น ๑๐% ของคนร่ำรวยที่สุด มีรายได้เป็น ๔๐% ของรายได้รวมทั่วโลก ผู้ที่ยากจนที่สุด ๑๐% ทำได้รายได้เพียง ๒ - ๗% ของรายได้รวมทั่วโลก ในประเทศกำลังพัฒนา ความไม่เท่าเทียมเพิ่มขึ้น ๑๑% ตามการเจริญเติบโตของประชากรความไม่เท่าเทียมด้านรายได้เป็นปัญหาระดับโลกที่ต้องการการแก้ไข ซึ่งปัญหานี้เกี่ยวข้องกับ การปรับปรุงกฎระเบียบข้อบังคับ การตรวจสอบของตลาดการเงินและสถาบันด้านการเงิน การส่งเสริมการช่วยเหลือด้านการพัฒนา และการลงทุนโดยตรงจากต่างชาติไปยังภูมิภาคที่มีความจำเป็นมากที่สุด การอำนวยความสะดวกในการอพยพย้ายถิ่นที่ปลอดภัยและการเคลื่อนย้ายของผู้คนก็เป็นสิ่งสำคัญในการแก้ไขปัญหาการแบ่งเขตแดน

(ร่าง) แผนพัฒนางานสวัสดิการสังคมไทย ฉบับที่ ๓ (พ.ศ. ๒๕๖๐ - ๒๕๖๕) ได้กำหนดวิสัยทัศน์ “สังคมไทยร่วมยกระดับระบบสวัสดิการสังคมให้ครอบคลุม ทัวถึง เป็นธรรม อย่างยั่งยืน” โดยให้ความสำคัญกับ ๕ ยุทธศาสตร์สำคัญ ได้แก่ ๑) ยุทธศาสตร์การเสริมสร้างและพัฒนาระบบสวัสดิการสังคมสำหรับประชาชนทุกคนเพื่อลดความเหลื่อมล้ำทางสังคมอย่างยั่งยืน ๒) ยุทธศาสตร์การสร้างควมรับผิดชอบต่อสังคมและเสริมพลังเครือข่ายหุ้นส่วนทางสังคมในการจัดสวัสดิการสังคม ๓) ยุทธศาสตร์พัฒนาระบบการเงิน การคลัง และการระดมทุนเพื่อการจัดสวัสดิการสังคม ๔) ยุทธศาสตร์การบริหารจัดการ การพัฒนาคุณภาพและมาตรฐานการปฏิบัติงานด้านการจัดสวัสดิการสังคม และ ๕) ยุทธศาสตร์การพัฒนาความร่วมมือด้านสวัสดิการสังคมในประชาคมอาเซียนและประชาคมโลก

โดยเฉพาะยุทธศาสตร์การเสริมสร้างและพัฒนาระบบสวัสดิการสังคมสำหรับประชาชนทุกคนเพื่อลดความเหลื่อมล้ำทางสังคมอย่างยั่งยืน ให้ความสำคัญกับการส่งเสริมให้ประชาชนทุกคนเข้าถึงสวัสดิการสังคม ขั้นพื้นฐานอย่างทั่วถึงและเป็นธรรม โดยการพัฒนาคนทุกช่วงวัย ตั้งแต่วัยเด็ก วัยทำงาน และวัยสูงอายุ ภายใต้การขับเคลื่อนระบบสวัสดิการสังคมใน ๔ เสาหลัก ได้แก่ การบริการสังคม การประกันสังคม การช่วยเหลือทางสังคม และการส่งเสริมและสนับสนุนให้องค์กรปกครองส่วนท้องถิ่น องค์กรสวัสดิการชุมชน ได้ร่วมรับผิดชอบในการจัดสวัสดิการสังคม และยุทธศาสตร์การสร้างควมรับผิดชอบต่อสังคมและเสริมพลังเครือข่ายหุ้นส่วนทางสังคมในการจัดสวัสดิการสังคมได้ให้ความสำคัญกับการส่งเสริมสนับสนุนพลังเครือข่ายหุ้นส่วนทางสังคม ได้แก่ องค์กรภาครัฐ องค์กรปกครองส่วนท้องถิ่น องค์กรเอกชน องค์กรธุรกิจเอกชนเข้ามามีส่วนร่วมในการจัดสวัสดิการสังคม ส่งเสริมความเข้มแข็งของทุกภาคส่วน รวมทั้งอาสาสมัครพัฒนาสังคมและความมั่นคงของมนุษย์ (อพม.) เป็นกลไกสร้างพลังเครือข่ายหุ้นส่วนทางสังคมในการจัดสวัสดิการสังคมในระดับพื้นที่ รวมทั้งการพัฒนาความร่วมมือระหว่างภาคเอกชน และระหว่างภาครัฐกับภาคเอกชน การบูรณาการการดำเนินงาน ส่งเสริมให้องค์กรเอกชนลงทุนในโครงการ/กิจกรรมความรับผิดชอบต่อสังคมและกิจการเพื่อสังคม (Social Enterprise) เพิ่มขึ้น รวมทั้งยุทธศาสตร์พัฒนาระบบการเงิน การคลัง และการระดมทุนเพื่อการจัดสวัสดิการสังคม ให้ความสำคัญกับการพัฒนาระบบการคลังทั้งในระดับประเทศ และระดับท้องถิ่นที่เอื้อต่อการกระจายรายได้ที่เป็นธรรม และการนำมาใช้ในการจัดสวัสดิการสังคม โดยการปฏิรูประบบภาษีเพื่อนำเงินมาใช้ในการกระจายกลับในรูปสวัสดิการให้ประชาชน การเพิ่มงบประมาณด้านสวัสดิการสังคมและการนำรายได้ เช่น การออกสลากการกุศลสำหรับโครงการเพื่อลดความเหลื่อมล้ำด้านสังคม เพื่ออุดหนุนกองทุนส่งเสริมการจัดสวัสดิการสังคม มาสนับสนุนกองทุนส่งเสริมการจัดสวัสดิการสังคม หรือเป็นเครื่องมือการจัดสวัสดิการสังคม ทั้งส่วนกลาง ส่วนภูมิภาคและท้องถิ่น เพื่อแก้ไขปัญหาสังคม การพัฒนาสังคมและการจัดสวัสดิการสังคมทั้งในเชิงพื้นที่และเชิงประเด็นที่สอดคล้องกับนโยบายรัฐบาลในการส่งเสริมให้เกิดประชารัฐ การให้กองทุนตามกฎหมายต่าง ๆ มีงบประมาณมากพอในการดำเนินงาน การส่งเสริมการระดมทุนในประเทศและต่างประเทศ รวมทั้งการสร้างมาตรการจูงใจและการยกย่องเชิดชูเกียรติ

ยุทธศาสตร์กระทรวงการพัฒนาสังคมและความมั่นคงของมนุษย์ พ.ศ.๒๕๖๐ - ๒๕๖๔ ได้กำหนดวิสัยทัศน์ของแผน “เป็นองค์กรหลักในการขับเคลื่อนการพัฒนาคนและสังคมเพื่อความอยู่ดีมีสุขอย่างยั่งยืน” โดยเฉพาะยุทธศาสตร์ที่ ๔ จัดระบบสวัสดิการสังคมที่เหมาะสมกับบริบทของประเทศไทย โดยมีกลยุทธ์ที่สำคัญ ได้แก่ สร้างสมดุลระหว่างสวัสดิการถ้วนหน้า (Universal) และแบบมุ่งเป้า (Targeted) และเสริมศักยภาพหุ้นส่วนการพัฒนาด้านสวัสดิการเพื่อเพิ่มความสามารถในการจัดสวัสดิการ (กรมพัฒนาสังคมและสวัสดิการ : ๒๕๕๙)

ยุทธศาสตร์กรมพัฒนาสังคมและสวัสดิการ พ.ศ.๒๕๖๐ - ๒๕๖๔ ได้กำหนดวิสัยทัศน์ของแผน “กลุ่มเป้าหมายเข้าถึงสวัสดิการพื้นฐาน พัฒนาสู่การพึ่งพาตนเอง” โดยเฉพาะยุทธศาสตร์ที่ ๓ ส่งเสริมสนับสนุน ทุกภาคส่วนให้เกิดพลังขับเคลื่อนการจัดสวัสดิการสังคมที่เหมาะสมกับกลุ่มเป้าหมายและพื้นที่ โดยมีเป้าประสงค์มุ่งเน้นให้ทุกภาคส่วนมีส่วนร่วมในการส่งเสริมการจัดสวัสดิการสังคมและพัฒนาสังคม รวมถึงภาคีเครือข่ายสามารถบริหารจัดการทรัพยากรและบริการที่ได้มาตรฐานอย่างต่อเนื่อง

แผนพัฒนาดิจิทัลเพื่อเศรษฐกิจและสังคม เป็นกรอบในการผลักดันให้เทคโนโลยีดิจิทัลเป็นกลไกสำคัญในการพัฒนาเศรษฐกิจและสังคมของประเทศซึ่งรวมถึงการปรับเปลี่ยนกระบวนการทัศนทางความคิดในทุกภาคส่วน การปฏิรูปกระบวนการทางธุรกิจการผลิต การค้า และการบริการ การปรับปรุงประสิทธิภาพการบริหารราชการแผ่นดิน และการยกระดับคุณภาพชีวิตของประชาชน อันจะนำไปสู่ความมั่นคง มั่งคั่ง และยั่งยืนของประเทศไทยตามนโยบายของรัฐบาลโดยเฉพาะการสร้างโอกาสทางสังคมอย่างเท่าเทียมด้วยข้อมูลข่าวสารและบริการต่าง ๆ ผ่านสื่อดิจิทัลเพื่อยกระดับคุณภาพชีวิตของประชาชนเตรียมความพร้อมให้บุคลากรทุกกลุ่มมีความรู้และทักษะที่เหมาะสมต่อการดำเนินชีวิตและการประกอบอาชีพในยุคดิจิทัลและปฏิรูปกระบวนการทำงานและการให้บริการของภาครัฐ ด้วยเทคโนโลยีดิจิทัลและการใช้ประโยชน์จากข้อมูล เพื่อให้การปฏิบัติงานเกิดความโปร่งใส มีประสิทธิภาพและประสิทธิผล

ยุทธศาสตร์การพัฒนาดิจิทัลเพื่อเศรษฐกิจและสังคม ที่เกี่ยวข้องกับกองทุนส่งเสริมการจัดสวัสดิการสังคม ได้แก่ ๑.ยุทธศาสตร์สร้างสังคมคุณภาพที่ทั่วถึงเท่าเทียมด้วยเทคโนโลยีดิจิทัลมุ่งสร้างประเทศไทยที่ประชาชนทุกกลุ่มโดยเฉพาะอย่างยิ่งกลุ่มเกษตรกร ผู้ที่อยู่ในชุมชนห่างไกล ผู้สูงอายุ ผู้ด้อยโอกาส และคนพิการ สามารถเข้าถึงและใช้ประโยชน์จากบริการต่างๆ ของรัฐผ่านเทคโนโลยีดิจิทัล มีข้อมูล องค์กรความรู้ ทั้งระดับประเทศและระดับท้องถิ่น ในรูปแบบดิจิทัลที่ประชาชนสามารถเข้าถึงและนำไปใช้ประโยชน์ได้โดยง่ายและสะดวกอย่างมีความรับผิดชอบต่อสังคม ๒.ยุทธศาสตร์ปรับเปลี่ยนภาครัฐสู่การเป็นรัฐบาลดิจิทัลมุ่งใช้เทคโนโลยีดิจิทัลในการปรับปรุงประสิทธิภาพการบริหารจัดการของหน่วยงานรัฐให้เกิดบริการภาครัฐในรูปแบบดิจิทัลที่ประชาชนสามารถเข้าถึงบริการได้โดยไม่มีข้อจำกัดทางกายภาพ พื้นที่ และภาษานำไปสู่การหลอมรวมการทำงานของภาครัฐเสมือนเป็นองค์กรเดียว รัฐบาลดิจิทัลในอนาคตจะเปิดโอกาสให้ประชาชนมีส่วนร่วมในการกำหนดแนวทางการพัฒนาสังคมและเศรษฐกิจ การบริหารบ้านเมือง และเสนอความคิดเห็นต่อการดำเนินงานของภาครัฐ ๓. ยุทธศาสตร์พัฒนากำลังคนให้พร้อมเข้าสู่ยุคเศรษฐกิจและสังคมดิจิทัลให้ความสำคัญกับการพัฒนากำลังคนให้มีความสามารถในการสร้างสรรค์และใช้เทคโนโลยี

ดิจิทัลอย่างชาญฉลาด พัฒนาทักษะด้านเทคโนโลยีดิจิทัลให้แก่บุคลากรโรภาครัฐภาคเอกชน บุคลากรทุกสาขาอาชีพ และบุคลากรทุกช่วงวัยส่งเสริมการพัฒนาทักษะความเชี่ยวชาญเทคโนโลยีเฉพาะด้านให้กับบุคลากรในสายวิชาชีพด้านเทคโนโลยีดิจิทัลที่ปฏิบัติงานในภาครัฐและเอกชนเพื่อรองรับความต้องการในอนาคตและพัฒนาผู้บริหารเทคโนโลยีสารสนเทศให้สามารถวางแผนการนำเทคโนโลยีดิจิทัลไปพัฒนาภารกิจ ตลอดจนสามารถสร้างคุณค่าจากข้อมูลขององค์กรและ ๔. ยุทธศาสตร์สร้างความเชื่อมั่นในการใช้เทคโนโลยีดิจิทัลมุ่งเน้นการมีกฎหมาย กฎระเบียบ กติกาและมาตรฐานที่มีประสิทธิภาพ ทันสมัย และสอดคล้องกับหลักเกณฑ์สากล เพื่ออำนวยความสะดวก ลดอุปสรรคเพิ่มประสิทธิภาพในการประกอบกิจกรรมและทำธุรกรรมออนไลน์ต่าง ๆ รวมถึงสร้างความมั่นคงปลอดภัย และความเชื่อมั่น ตลอดจนคุ้มครองสิทธิให้แก่ผู้ใช้งานเทคโนโลยีดิจิทัลในทุกภาคส่วนเพื่อรองรับการเติบโตของเทคโนโลยีดิจิทัลและการใช้งานที่เพิ่มขึ้นในอนาคต

การวิเคราะห์ผู้มีส่วนได้ส่วนเสียของกองทุนส่งเสริมการจัดสวัสดิการสังคม ประจำปี ๒๕๖๒
 กองทุนส่งเสริมการจัดสวัสดิการสังคม เป็นกองทุนที่จัดตั้งขึ้นตามพระราชบัญญัติส่งเสริมการจัดสวัสดิการสังคม พ.ศ. ๒๕๔๖ และที่แก้ไขเพิ่มเติม ฉบับที่ ๒ พ.ศ. ๒๕๕๐ เพื่อเป็นทุนใช้จ่ายในการส่งเสริมการจัดสวัสดิการสังคม และจากการวิเคราะห์ผู้มีส่วนได้ส่วนเสียทั้งทางตรงและทางอ้อมสามารถสรุปได้ ดังนี้

กลุ่มผู้มีส่วนได้ส่วนเสียกองทุนส่งเสริมการจัดสวัสดิการสังคม

๑. ผู้มีส่วนได้ส่วนเสียภายใน

๑.๑ พนักงานกองทุนส่งเสริมการจัดสวัสดิการสังคม

๑.๒ ผู้อำนวยการสำนักงานคณะกรรมการส่งเสริมการจัดสวัสดิการสังคมแห่งชาติ

๑.๓ สำนักงานพัฒนาสังคมและความมั่นคงของมนุษย์จังหวัด

๑.๔ คณะกรรมการคณะต่าง ๆ (คณะกรรมการบริหารกองทุนส่งเสริมการจัดสวัสดิการสังคม

คณะกรรมการติดตามและประเมินผลการดำเนินงานกองทุนส่งเสริมการจัดสวัสดิการสังคม คณะอนุกรรมการพิจารณาغلالันโครงการที่ขอรับการสนับสนุนจากกองทุนส่งเสริมการจัดสวัสดิการสังคม และคณะอนุกรรมการบริหารกองทุนส่งเสริมการจัดสวัสดิการสังคมจังหวัด)

๒. ผู้มีส่วนได้ส่วนเสียที่มีความสัมพันธ์ใกล้ชิด เช่น องค์กรสวัสดิการสังคม (องค์กรสาธารณประโยชน์, องค์กรสวัสดิการชุมชน, และหน่วยงานภาครัฐ)

๓. ผู้มีส่วนได้ส่วนเสียภายนอก เช่น ผู้รับบริการทางสังคม กลุ่มเป้าหมาย

บทบาท ความคาดหวัง ของผู้มีส่วนได้ส่วนเสีย

กองทุนส่งเสริมการจัดสวัสดิการสังคม คำนึงถึงผู้มีส่วนได้ส่วนเสียทุกกลุ่มโดยการแบ่งกลุ่มผู้มีส่วนได้เสียต่าง ๆ ได้เข้ามามีส่วนร่วมในการจัดสวัสดิการสังคม เพื่อประโยชน์ในการเสริมสร้างความมั่นคงทางสังคมให้เป็นอย่างทั่วถึงเหมาะสมและเป็นธรรม

ผู้มีส่วนได้ส่วนเสีย	ความคาดหวัง
๑. พนักงานกองทุนส่งเสริมฯ	ดูแลเรื่องค่าตอบแทน สวัสดิการ การพัฒนาความรู้ในการปฏิบัติงานให้มีประสิทธิภาพ การปฏิบัติงานที่ไม่ยุ่งยากซับซ้อนเพื่อให้สามารถปฏิบัติงานทันกับเวลาที่จำกัด
๒. ผู้บริหาร	เป็นเครื่องมือสนับสนุนการจัดสวัสดิการสังคมแก่องค์กรสวัสดิการสังคมที่เข้าถึงได้ง่าย และมีผลลัพธ์จากการสนับสนุนโครงการที่เกิดประโยชน์ต่อกลุ่มเป้าหมายอย่างแท้จริง
๓. กรรมการ	ผลลัพธ์จากการพิจารณาโครงการที่สามารถที่จะทำให้เกิดประโยชน์ต่อกลุ่มเป้าหมายและเกิดผลกระทบต่อชุมชนและสังคมนำไปสู่การเปลี่ยนแปลงที่ดีขึ้น
๔. องค์กรสวัสดิการสังคม	เป็นแหล่งทุนในการจัดสวัสดิการสังคมที่เข้าถึงได้ง่าย รวมทั้งมีระบบการตรวจสอบหลักฐานการเงินที่ไม่ยุ่งยากซับซ้อน
๕. ผู้รับบริการ	บริการสวัสดิการสังคมที่ตอบสนองความต้องการเพื่อคุณภาพชีวิตที่ดีขึ้น

ทั้งนี้ รายงานการวิเคราะห์ผู้มีส่วนได้ส่วนเสียของกองทุนส่งเสริมการจัดสวัสดิการสังคม ได้ผ่านความเห็นชอบจากคณะกรรมการบริการกองทุนส่งเสริมการจัดสวัสดิการสังคม ในการประชุม ครั้งที่ ๓/๒๕๖๒ เมื่อวันที่ ๒๙ พฤษภาคม ๒๕๖๒

การดำเนินงานของคณะกรรมการส่งเสริมการจัดสวัสดิการสังคมแห่งชาติได้มีการออกข้อกำหนดคณะกรรมการส่งเสริมการจัดสวัสดิการสังคมแห่งชาติ ว่าด้วยการกำหนดบุคคลหรือกลุ่มเป้าหมายเป็นผู้รับบริการสวัสดิการสังคม พ.ศ. ๒๕๕๕ ข้อ ๕๗ ให้องค์กรสวัสดิการสังคมศึกษาวิเคราะห์ พิจารณาให้การช่วยเหลือแก่บุคคลหรือกลุ่มบุคคลเป้าหมายผู้รับบริการสวัสดิการสังคม และอาจได้รับการส่งเสริมสนับสนุนในการจัดสวัสดิการสังคม ตามพระราชบัญญัติส่งเสริมการจัดสวัสดิการสังคม พ.ศ. ๒๕๔๖ และที่แก้ไขเพิ่มเติม (ฉบับที่ ๒) พ.ศ. ๒๕๕๐ การดำเนินงานในการพัฒนาคุณภาพชีวิตประชากรกลุ่มเป้าหมายเฉพาะ ไม่ว่าจะเป็นกลุ่มเด็ก เยาวชน ผู้หญิง ผู้สูงอายุ ผู้พิการ คนไร้สัญชาติ กลุ่มชาติพันธุ์ คนไทยพลัดถิ่น ชุมชนเมือง คนจนเมือง คนเร่ร่อน แรงงานข้ามชาติ แรงงานนอกระบบ กลุ่มคนจาก ๔ จังหวัดชายแดนใต้ กลุ่มผู้ติดเชื้อ เอชไอวี ผู้ป่วยเอดส์และผู้ได้รับผลกระทบบุคคลเพศที่สาม ผู้อยู่ในกระบวนการยุติธรรม และคนไทยในต่างประเทศเพื่อให้หน่วยงานต่าง ๆ ให้การสนับสนุน

คณะกรรมการส่งเสริมการจัดสวัสดิการสังคมแห่งชาติ ได้ออกข้อกำหนดคณะกรรมการส่งเสริมการจัดสวัสดิการสังคมแห่งชาติ ว่าด้วยหลักเกณฑ์ วิธีการ และเงื่อนไขการยื่นคำขอและการรับรองเป็นองค์กรสาธารณประโยชน์ (ฉบับที่ ๒) พ.ศ. ๒๕๕๘ โดยเพิ่มเติมหมวด ๔ การรับรองเป็นองค์กรสาธารณประโยชน์ของมูลนิธิหรือสมาคม และองค์กรเอกชนในต่างประเทศ

นอกจากนั้นสถานการณ์การเติบโตขององค์กรภาคเอกชนทั้งในและต่างประเทศ ในการขอรับรอง เป็นองค์กรสาธารณประโยชน์ และองค์กรภาคประชาชนในการขอรับรองเป็นองค์กรสวัสดิการชุมชน มีแนวโน้มเพิ่มขึ้น โดยในปีงบประมาณ ๒๕๕๘ - ๒๕๖๔ มีการรับรององค์กรสาธารณประโยชน์แล้ว จำนวน ๕,๘๕๗ องค์กรและองค์กรสวัสดิการชุมชน จำนวน ๕,๗๖๔ องค์กร (ณ วันที่ ๒๑ มิถุนายน ๒๕๖๔) และในปีงบประมาณ ๒๕๕๘ - ๒๕๖๔ มีการรับรององค์กรสาธารณประโยชน์ในต่างประเทศแล้ว จำนวน ๓๓ องค์กรใน ๑๒ ประเทศ ได้แก่ สหพันธ์สาธารณรัฐเยอรมนี ประเทศญี่ปุ่น สมาพันธรัฐสวิสเซอร์แลนด์ ราชอาณาจักรเนเธอร์แลนด์ สาธารณรัฐฝรั่งเศส ราชอาณาจักรสเปน ราชอาณาจักรนอร์เวย์ เขตบริหารพิเศษฮ่องกงแห่งสาธารณรัฐประชาชนจีน สหรัฐอเมริกา สาธารณรัฐฟินแลนด์ ประเทศอิตาลี และสหราชอาณาจักร และคาดว่าในปีงบประมาณ ๒๕๖๓ จะมีองค์กรสาธารณประโยชน์ในต่างประเทศขอรับรององค์กรเข้ามาอย่างต่อเนื่อง

ดังนั้น จึงมีความจำเป็นที่กองทุนจะต้องมีการดำเนินการรองรับในการส่งเสริมให้กับองค์กร สาธารณประโยชน์ทั้งในประเทศ และในต่างประเทศ องค์กรสวัสดิการชุมชนตลอดจนองค์กรปกครอง ส่วนท้องถิ่นได้เข้าถึงกองทุนส่งเสริมการจัดสวัสดิการสังคมเพิ่มมากขึ้น รวมทั้งมีความพยายามผลักดัน เชิงนโยบายให้เกิดการระดมทุนเข้าสู่กองทุนส่งเสริมการจัดสวัสดิการสังคมเพิ่มมากขึ้น เพื่อนำมาส่งเสริม สนับสนุนให้กับองค์กรสวัสดิการสังคม และหนุนเสริมหุ้นส่วนทางสังคมได้อย่างทั่วถึงและเป็นธรรม ในการจัด สวัสดิการสังคมให้กับประชาชนกลุ่มเป้าหมาย เพื่อบรรลุสู่การเป็นสังคมสวัสดิการ (Social welfare Society)

บทที่ ๓

การวิเคราะห์สภาพแวดล้อมกองทุนส่งเสริมการจัดสวัสดิการสังคม

การวิเคราะห์สภาพแวดล้อมกองทุนส่งเสริมการจัดสวัสดิการสังคม SWOT Analysis ปรากฏผล ดังนี้

จุดแข็ง (Strengths) หรือ ข้อได้เปรียบภายในองค์กร

๑. กองทุนมีระเบียบ คู่มือ/แนวทางปฏิบัติ
๒. กองทุนมีการบริหารงาน ในการควบคุม กำกับ ติดตาม ในรูปคณะกรรมการ/ คณะอนุกรรมการ ซึ่งมีความรู้ความสามารถเฉพาะด้าน ทั้งในส่วนกลาง และส่วนภูมิภาค
๓. คณะกรรมการบริหารกองทุนฯ สามารถปรับปรุงและพัฒนาระเบียบหลักเกณฑ์ ที่เกี่ยวข้อง ให้เหมาะสมและสอดคล้องกับสถานการณ์ในปัจจุบัน
๔. กองทุนมีแผนพัฒนากองทุนส่งเสริมการจัดสวัสดิการสังคม ซึ่งมีการทบทวนเป็นประจำทุกปี
๕. กองทุนมีเครื่องมือและอุปกรณ์ในการปฏิบัติงานเพียงพอ

จุดอ่อน (Weaknesses) หรือ ข้อเสียเปรียบภายในองค์กร

๑. กองทุนไม่มีระบบเทคโนโลยีสารสนเทศสำหรับการติดตามประเมินผลที่ทันสมัย และเป็นปัจจุบัน
๒. กองทุนขาดระบบฐานข้อมูลเพื่อการวิเคราะห์และการบริหารกองทุนฯ และขาดระบบสารสนเทศสำหรับการปฏิบัติงานที่มีประสิทธิภาพ
๓. คณะอนุกรรมการบริหารกองทุนส่งเสริมการจัดสวัสดิการสังคมจังหวัดบางจังหวัด ยังไม่ได้ดำเนินการติดตามและประเมินผลโครงการ
๔. การประชาสัมพันธ์งานกองทุนส่งเสริมการจัดสวัสดิการสังคมไม่ครอบคลุมพื้นที่ และกลุ่มเป้าหมาย และขาดการสื่อสารอย่างมีประสิทธิภาพกับคณะอนุกรรมการบริหารกองทุนส่งเสริมการจัดสวัสดิการสังคมจังหวัด
๕. บุคลากรและเจ้าหน้าที่บางส่วน ยังขาดทักษะและความรู้ในการปฏิบัติงานกองทุนฯ

โอกาส (Opportunities) ที่จะดำเนินการได้จากภายนอกองค์กร

๑. กองทุนมีกฎหมายและแผนรองรับการดำเนินงานของกองทุนฯ อย่างชัดเจน คือ พระราชบัญญัติการบริหารทุนหมุนเวียน พ.ศ. ๒๕๕๘ และพระราชบัญญัติส่งเสริมการจัดสวัสดิการสังคม พ.ศ. ๒๕๕๖ และที่แก้ไขเพิ่มเติม (ฉบับที่ ๒) พ.ศ.๒๕๕๐
๒. กองทุนมีระบบการตรวจสอบจากหน่วยงานภายในและภายนอก เช่น กลุ่มตรวจสอบภายใน สำนักงานการตรวจเงินแผ่นดิน
๓. แผนพัฒนาดิจิทัลเพื่อเศรษฐกิจและสังคมเป็นกรอบนโยบายในการพัฒนางานและบริการเพื่อสร้างโอกาสในการเข้าถึงและเสริมสร้างความรู้ด้านสวัสดิการสังคมโดยใช้เทคโนโลยีสารสนเทศอย่างทั่วถึง ปลอดภัย

๔. องค์กรมีการขอจัดรับรองเป็นองค์กรสาธารณประโยชน์/องค์กรสวัสดิการชุมชน
เพิ่มมากขึ้น ทำให้สามารถขอรับการสนับสนุนจากกองทุนส่งเสริมการจัดสวัสดิการสังคม

๕. รัฐบาลให้ความสำคัญกับการพัฒนากำลังคนภาครัฐในฐานะผู้ทำงานด้าน IT
และผู้ใช้ประโยชน์จาก IT ในการให้บริการและปฏิบัติงาน

๖. นโยบายการจัดสวัสดิการแห่งรัฐและ Big data ของรัฐบาลทำให้มีข้อมูลผู้ประสบ
ปัญหาทางสังคมที่เป็นระบบชัดเจน

อุปสรรค (Threats) จากภายนอกองค์กร

๑. งบประมาณที่ได้รับจากรัฐบาลไม่เพียงพอต่อค่าใช้จ่ายในการดำเนินงานกองทุนฯ
ในการเพิ่มประสิทธิภาพในการทำงาน โดยเฉพาะในด้านการพัฒนาเทคโนโลยีสารสนเทศของกองทุน ฯ

๒. การพัฒนาระบบเทคโนโลยีสารสนเทศมีต้นทุนในการดำเนินงานสูง

๓. รัฐบาลไม่มีนโยบายด้านสวัสดิการและแรงจูงใจแก่พนักงานกองทุน ที่ทำให้เกิด
ความรู้สึกความมั่นคงในอาชีพ

๔. องค์กรสวัสดิการสังคมขาดความคิดริเริ่มในการพัฒนาโครงการเชิงนวัตกรรม
โครงการเฉพาะพื้นที่

๕. รัฐบาลไม่ให้การสนับสนุนงบประมาณด้านบุคลากร

๖. องค์กรสวัสดิการสังคมไม่เข้าใจเกี่ยวกับกระบวนการในการขอรับการสนับสนุน
เงินกองทุน เช่น แบบฟอร์ม การเขียนโครงการ การจัดทำรายงานผล ทำให้การดำเนินงานกองทุนไม่บรรลุ
เป้าหมาย

ความสัมพันธ์ของสภาพแวดล้อมภายในและภายนอก (TOWS MATRIX)

ความสัมพันธ์ของจุดอ่อน (Weakness) และโอกาส (Opportunities)

<p>โอกาส</p> <p>จุดอ่อน</p>	<p>O1</p> <p>กองทุนมีกฎหมายและแผนรองรับการดำเนินงานของกองทุนฯ อย่างชัดเจน คือพระราชบัญญัติการบริหารทุนหมุนเวียน พ.ศ. ๒๕๕๘ และพระราชบัญญัติส่งเสริมการจัดสวัสดิการสังคม พ.ศ. ๒๕๕๖ และที่แก้ไขเพิ่มเติม (ฉบับที่ ๒) พ.ศ.๒๕๕๐</p>	<p>O2</p> <p>กองทุนมีระบบการตรวจสอบจากหน่วยงานภายในและภายนอก เช่น กลุ่มตรวจสอบภายใน สำนักงานการตรวจเงินแผ่นดิน</p>	<p>O3</p> <p>แผนพัฒนาดิจิทัลเพื่อเศรษฐกิจและสังคมเป็นกรอบนโยบายในการพัฒนางานและบริการเพื่อสร้างโอกาสในการเข้าถึงและเสริมสร้างความรู้ด้านสวัสดิการสังคมโดยใช้เทคโนโลยีสารสนเทศอย่างทั่วถึง ปลอดภัย</p>	<p>O4</p> <p>องค์กรมีการขอมีการขอรับรองเป็นองค์กรสาธารณประโยชน์/องค์กรสวัสดิการชุมชน เพิ่มมากขึ้น ทำให้สามารถขอรับการสนับสนุนจากกองทุนส่งเสริมการจัดสวัสดิการสังคม</p>	<p>O5</p> <p>รัฐบาลให้ความสำคัญกับการพัฒนากำลังคนภาครัฐ ในฐานะผู้ทำงานด้าน IT และผู้ใช้ประโยชน์จาก IT ในการให้บริการและปฏิบัติงาน</p>	<p>O6</p> <p>นโยบายการจัดสวัสดิการแห่งรัฐและ Big data ของรัฐบาลทำให้มีข้อมูลผู้ประสบปัญหาทางสังคมที่เป็นระบบชัดเจน</p>
<p>W1</p> <p>กองทุนไม่มีระบบเทคโนโลยีสารสนเทศสำหรับการติดตามประเมินผลที่ทันสมัยและเป็นปัจจุบัน</p>	<p>ใช้กฎหมายและแผนต่าง ๆ ของกองทุนฯ เป็นกรอบในการจัดทำระบบเทคโนโลยีสารสนเทศสำหรับการติดตามประเมินผล</p>	<p>นำข้อเสนอแนะจากการตรวจสอบภายในและภายนอกกองทุนฯ มาเป็นกรอบในการพัฒนาระบบเทคโนโลยีสารสนเทศสำหรับการติดตามประเมินผลเพื่อเพิ่มประสิทธิภาพ</p>	<p>นำแผนพัฒนาดิจิทัลเพื่อเศรษฐกิจและสังคม เป็นกรอบในการจัดทำระบบเทคโนโลยีสารสนเทศสำหรับการติดตามประเมินผล</p>	<p>จัดทำระบบเทคโนโลยีสารสนเทศสำหรับการติดตามประเมินผลที่เชื่อมโยงกับข้อมูลองค์กรที่ได้รับ การรับรองจากกองทุนฯ กับระบบฐานข้อมูลต่าง ๆ ของกองทุนฯ ให้เป็นปัจจุบัน</p>	<p>พัฒนาศักยภาพบุคลากรของกองทุนฯ ด้าน IT ให้สามารถใช้งานจากระบบเทคโนโลยีสารสนเทศสำหรับการติดตามประเมินผล</p>	<p>จัดทำระบบเทคโนโลยีสารสนเทศสำหรับการติดตามเชื่อมโยงกับข้อมูล Big data ของรัฐบาล</p>

โอกาส จุดอ่อน	O1 กองทุนมีกฎหมายและแผนรองรับการดำเนินงานของกองทุนฯ อย่างชัดเจน คือ พระราชบัญญัติการบริหารทุนหมุนเวียน พ.ศ. ๒๕๕๘ และพระราชบัญญัติส่งเสริมการจัดสวัสดิการสังคม พ.ศ. ๒๕๔๖ และที่แก้ไขเพิ่มเติม (ฉบับที่ ๒) พ.ศ.๒๕๕๐	O2 กองทุนมีระบบการตรวจสอบจากหน่วยงานภายในและภายนอก เช่น กลุ่มตรวจสอบภายใน สำนักงานการตรวจเงินแผ่นดิน	O3 แผนพัฒนาดิจิทัลเพื่อเศรษฐกิจและสังคมเป็นกรอบนโยบายในการพัฒนางานและบริการเพื่อสร้างโอกาสในการเข้าถึงและเสริมสร้างความรู้ด้านสวัสดิการสังคมโดยใช้เทคโนโลยีสารสนเทศอย่างทั่วถึง ปลอดภัย	O4 องค์กรมีการขอมีการรองรับรองเป็นองค์กรสาธารณประโยชน์/องค์กรสวัสดิการชุมชน เพิ่มมากขึ้น ทำให้สามารถขอรับการสนับสนุนจากกองทุนส่งเสริมการจัดสวัสดิการสังคม	O5 รัฐบาลให้ความสำคัญกับการพัฒนากำลังคนภาครัฐ ในฐานะผู้ทำงานด้าน IT และผู้ใช้ประโยชน์จาก IT ในการให้บริการและปฏิบัติงาน	O6 นโยบายการจัดสวัสดิการแห่งรัฐและ Big data ของรัฐบาลทำให้มีข้อมูลผู้ประสบปัญหาทางสังคมที่เป็นระบบชัดเจน
W2 กองทุนขาดระบบฐานข้อมูลเพื่อการวิเคราะห์และการบริหารกองทุนฯ และขาดระบบสารสนเทศสำหรับการปฏิบัติงานที่มีประสิทธิภาพ	ใช้กฎหมายและแผนต่าง ๆ ของกองทุนฯ เป็นกรอบในการพัฒนาระบบฐานข้อมูลต่าง ๆ ของกองทุนฯ เพื่อเพิ่มประสิทธิภาพ	นำข้อเสนอแนะจากการตรวจสอบภายในและภายนอกกองทุนฯ มาเป็นกรอบในการพัฒนาระบบฐานข้อมูลต่าง ๆ ของกองทุนฯ เพื่อเพิ่มประสิทธิภาพ	นำแผนพัฒนาดิจิทัลเพื่อเศรษฐกิจและสังคมเป็นกรอบในการจัดทำแผนพัฒนาระบบสารสนเทศของกองทุนฯ	พัฒนาความเชื่อมโยงของข้อมูลองค์กรที่ได้รับการรับรองจากกองทุนฯ กับระบบฐานข้อมูลต่างๆ ของกองทุนฯ ให้เป็นปัจจุบัน	พัฒนาศักยภาพบุคลากรของกองทุนฯ ให้สามารถใช้ประโยชน์จากระบบฐานข้อมูลต่าง ๆ ของกองทุนฯ ในการปฏิบัติงาน และให้บริการ ได้อย่างมีประสิทธิภาพและคุ้มค่า	นโยบายการจัดสวัสดิการแห่งรัฐและ Big data ของรัฐบาลเป็นกรอบหรือข้อมูลในการเชื่อมโยงเพื่อพัฒนาระบบฐานข้อมูลต่าง ๆ ที่เกี่ยวข้องกับการบริหารจัดการกองทุนฯ

โอกาส	O1 กองทุนมีกฎหมายและแผนรองรับการดำเนินงานของกองทุนฯ อย่างชัดเจน คือ พระราชบัญญัติการบริหารทุนหมุนเวียน พ.ศ. ๒๕๕๘ และพระราชบัญญัติส่งเสริมการจัดสวัสดิการสังคม พ.ศ. ๒๕๔๖ และที่แก้ไขเพิ่มเติม (ฉบับที่ ๒) พ.ศ.๒๕๕๐	O2 กองทุนมีระบบการตรวจสอบจากหน่วยงานภายในและภายนอก เช่น กลุ่มตรวจสอบภายใน สำนักงานการตรวจเงินแผ่นดิน	O3 แผนพัฒนาดิจิทัลเพื่อเศรษฐกิจและสังคมเป็นกรอบนโยบายในการพัฒนางานและบริการเพื่อสร้างโอกาสในการเข้าถึงและเสริมสร้างความรู้ด้านสวัสดิการสังคมโดยใช้เทคโนโลยีสารสนเทศอย่างทั่วถึง ปลอดภัย	O4 องค์กรมีการขอมีการขอรับรองเป็นองค์กรสาธารณประโยชน์/องค์กรสวัสดิการชุมชน เพิ่มมากขึ้น ทำให้สามารถขอรับการสนับสนุนจากกองทุนส่งเสริมการจัดสวัสดิการสังคม	O5 รัฐบาลให้ความสำคัญกับการพัฒนากำลังคนภาครัฐ ในฐานะผู้ทำงานด้าน IT และผู้ใช้ประโยชน์จาก IT ในการให้บริการและปฏิบัติงาน	O6 นโยบายการจัดสวัสดิการแห่งรัฐและ Big data ของรัฐบาลทำให้มีข้อมูลผู้ประสบปัญหาทางสังคมที่เป็นระบบชัดเจน
จุดอ่อน						
W3 คณะอนุกรรมการบริหารกองทุนส่งเสริมการจัดสวัสดิการสังคมจังหวัดบางจังหวัด ยังไม่ได้ดำเนินการติดตามและประเมินผลโครงการ	พัฒนาศักยภาพ คณะอนุกรรมการบริหารกองทุนส่งเสริมการจัดสวัสดิการสังคมจังหวัดเกี่ยวกับระเบียบ/กฎหมายของกองทุนฯ และการติดตามและประเมินผล เพื่อใช้ในการติดตามและประเมินผลโครงการ	-	พัฒนาศักยภาพ คณะอนุกรรมการบริหารกองทุนส่งเสริมการจัดสวัสดิการสังคมจังหวัดในการใช้ประโยชน์จากเทคโนโลยีสารสนเทศ เพื่อการติดตามและประเมินผลโครงการ	พัฒนาศักยภาพ คณะอนุกรรมการบริหารกองทุนส่งเสริมการจัดสวัสดิการสังคมจังหวัดด้านการติดตามและประเมินผลโครงการ เพื่อให้คำแนะนำแก่องค์กรในการดำเนินโครงการได้อย่างมีประสิทธิภาพ	พัฒนาศักยภาพ คณะอนุกรรมการบริหารกองทุนส่งเสริมการจัดสวัสดิการสังคมจังหวัดในการใช้ประโยชน์จาก IT เพื่อการติดตามและประเมินผลโครงการ	พัฒนาศักยภาพ คณะอนุกรรมการบริหารกองทุนส่งเสริมการจัดสวัสดิการสังคมจังหวัดในการใช้ประโยชน์จาก Big data ของรัฐบาลเพื่อการติดตามและประเมินผลโครงการ

โอกาส จุดอ่อน	O1 กองทุนมีกฎหมายและแผนรองรับการดำเนินงานของกองทุนฯ อย่างชัดเจน คือพระราชบัญญัติการบริหารทุนหมุนเวียน พ.ศ. ๒๕๕๘ และพระราชบัญญัติส่งเสริมการจัดสวัสดิการสังคม พ.ศ. ๒๕๕๖ และที่แก้ไขเพิ่มเติม (ฉบับที่ ๒) พ.ศ.๒๕๕๐	O2 กองทุนมีระบบการตรวจสอบจากหน่วยงานภายในและภายนอก เช่น กลุ่มตรวจสอบภายใน สำนักงานการตรวจเงินแผ่นดิน	O3 แผนพัฒนาดิจิทัลเพื่อเศรษฐกิจและสังคมเป็นกรอบนโยบายในการพัฒนางานและบริการเพื่อสร้างโอกาสในการเข้าถึงและเสริมสร้างความรู้ด้านสวัสดิการสังคมโดยใช้เทคโนโลยีสารสนเทศอย่างทั่วถึง ปลอดภัย	O4 องค์กรมีการขอมีการขอรับรองเป็นองค์กรสาธารณประโยชน์/องค์กรสวัสดิการชุมชน เพิ่มมากขึ้น ทำให้สามารถขอรับการสนับสนุนจากกองทุนส่งเสริมการจัดสวัสดิการสังคม	O5 รัฐบาลให้ความสำคัญกับการพัฒนากำลังคนภาครัฐในฐานะผู้ทำงานด้าน IT และผู้ใช้ประโยชน์จาก IT ในการให้บริการและปฏิบัติงาน	O6 นโยบายการจัดสวัสดิการแห่งรัฐและ Big data ของรัฐบาลทำให้มีข้อมูลผู้ประสบปัญหาทางสังคมที่เป็นระบบชัดเจน
W4 การประชาสัมพันธ์งานกองทุนส่งเสริมการจัดสวัสดิการสังคมไม่ครอบคลุมพื้นที่ และกลุ่มเป้าหมาย และขาดการสื่อสารอย่างมีประสิทธิภาพกับคณะอนุกรรมการบริหารกองทุนส่งเสริมการจัดสวัสดิการสังคมจังหวัด	เผยแพร่ประชาสัมพันธ์เกี่ยวกับกฎหมาย และให้ความรู้เกี่ยวกับกองทุนฯ ให้ครอบคลุมทุกพื้นที่และกลุ่มเป้าหมาย	ประชาสัมพันธ์ให้กลุ่มเป้าหมายทราบถึงกองทุนฯ มีการตรวจสอบภายในและภายนอกกองทุนฯ	ใช้แผนพัฒนาดิจิทัลเพื่อเศรษฐกิจและสังคมเป็นกรอบในการพัฒนาสื่อและรูปแบบการประชาสัมพันธ์ต่าง ๆ ที่เกี่ยวข้องกับกองทุนฯ	พัฒนาสื่อและรูปแบบการประชาสัมพันธ์ต่าง ๆ ที่เกี่ยวข้องกับกองทุนให้กับเครือข่ายที่ได้รับ การรับรององค์กร เพื่อเข้ามามีส่วนร่วมในการจัดสวัสดิการสังคมเพิ่มมากขึ้น	พัฒนาบุคลากรด้าน IT ให้มีศักยภาพในการประชาสัมพันธ์ และสามารถสื่อสารกับกลุ่มเป้าหมาย เกี่ยวกับงานกองทุนฯ ได้ครอบคลุมพื้นที่และกลุ่มเป้าหมาย	ประชาสัมพันธ์งานกองทุนฯ เชิงรุกให้กับกลุ่มเป้าหมายที่ประสบปัญหาทางสังคม โดยใช้ข้อมูลจาก Big data ของรัฐบาล เพื่อให้ครอบคลุมพื้นที่และกลุ่มเป้าหมาย

<p>โอกาส</p> <p>จุดอ่อน</p>	<p>O1</p> <p>กองทุนมีกฎหมายและแผนรองรับการดำเนินงานของกองทุนฯ อย่างชัดเจน คือ พระราชบัญญัติการบริหารทุนหมุนเวียน พ.ศ. ๒๕๕๘ และพระราชบัญญัติส่งเสริมการจัดสวัสดิการสังคม พ.ศ. ๒๕๔๖ และที่แก้ไขเพิ่มเติม (ฉบับที่ ๒) พ.ศ.๒๕๕๐</p>	<p>O2</p> <p>กองทุนมีระบบการตรวจสอบจากหน่วยงานภายในและภายนอก เช่น กลุ่มตรวจสอบภายใน สำนักงานการตรวจเงินแผ่นดิน</p>	<p>O3</p> <p>แผนพัฒนาดิจิทัลเพื่อเศรษฐกิจและสังคมเป็นกรอบนโยบายในการพัฒนา งานและบริการเพื่อสร้างโอกาสในการเข้าถึงและเสริมสร้างความรู้ด้านสวัสดิการสังคมโดยใช้เทคโนโลยีสารสนเทศอย่างทั่วถึง ปลอดภัย</p>	<p>O4</p> <p>องค์กรมีการขอมีการขอรับรองเป็นองค์กรสาธารณประโยชน์/องค์กรสวัสดิการชุมชน เพิ่มมากขึ้น ทำให้สามารถขอรับการสนับสนุนจากกองทุนส่งเสริมการจัดสวัสดิการสังคม</p>	<p>O5</p> <p>รัฐบาลให้ความสำคัญกับการพัฒนากำลังคนภาครัฐ ในฐานะผู้ทำงานด้าน IT และผู้ใช้ประโยชน์จาก IT ในการให้บริการและปฏิบัติงาน</p>	<p>O6</p> <p>นโยบายการจัดสวัสดิการแห่งรัฐและ Big data ของรัฐบาลทำให้มีข้อมูลผู้ประสบปัญหาทางสังคมที่เป็นระบบชัดเจน</p>
<p>W5</p> <p>บุคลากรและเจ้าหน้าที่บางส่วน ยังขาดทักษะและความรู้ในการปฏิบัติงานกองทุนฯ</p>	<p>พัฒนาศักยภาพบุคลากรและเจ้าหน้าที่ที่ได้รับมอบหมายให้รับผิดชอบงานกองทุนฯ เกี่ยวกับระเบียบ/หลักเกณฑ์ต่าง ๆ ของกองทุนฯ เพื่อใช้ในการปฏิบัติงานกองทุนฯ ให้มีประสิทธิภาพ</p>	<p>นำข้อเสนอแนะจากการตรวจสอบภายในและภายนอกกองทุนฯ มาใช้ในการจัดทำหลักสูตรการพัฒนาบุคลากรของกองทุน</p>	<p>พัฒนาศักยภาพบุคลากรของกองทุนฯ ด้านการบริหารกองทุน ระเบียบหลักเกณฑ์/วิธีการใช้เงินกองทุน การจัดทำใบสำคัญ การตรวจสอบความถูกต้องของหลักฐานการเบิกจ่าย การตอบข้อซักถามต่าง ๆ และการใช้ประโยชน์จากใช้เทคโนโลยีสารสนเทศในการให้บริการและปฏิบัติงาน</p>	<p>พัฒนาศักยภาพบุคลากรและเจ้าหน้าที่ที่ได้รับมอบหมายให้รับผิดชอบงานกองทุนฯ ด้านการบริหารกองทุน ระเบียบหลักเกณฑ์/วิธีการใช้เงินกองทุน การจัดทำใบสำคัญ การตรวจสอบความถูกต้องของหลักฐานการเบิกจ่าย และการใช้การตอบข้อซักถามเพื่อสื่อสารให้กับองค์กร</p>	<p>พัฒนาศักยภาพบุคลากรของกองทุนฯ ด้านการบริหารกองทุน ระเบียบหลักเกณฑ์/วิธีการใช้เงินกองทุน การจัดทำใบสำคัญ การตรวจสอบความถูกต้องของหลักฐานการเบิกจ่าย การตอบข้อซักถามต่าง ๆ และการใช้ประโยชน์จาก IT ในการให้บริการและปฏิบัติงาน</p>	<p>พัฒนาศักยภาพบุคลากรของกองทุนฯ ด้านการบริหารกองทุน ระเบียบหลักเกณฑ์/วิธีการใช้เงินกองทุน การจัดทำใบสำคัญ การตรวจสอบความถูกต้องของหลักฐานการเบิกจ่าย การใช้ Big Data ของรัฐบาล การตอบข้อซักถามต่าง ๆ เพื่อใช้ในการปฏิบัติงานกองทุนฯ ให้มีประสิทธิภาพ</p>

ความสัมพันธ์ของจุดแข็ง (Strengths) และโอกาส (Opportunities)

โอกาส จุดแข็ง	O1 กองทุนมีกฎหมายและแผนรองรับการดำเนินงานของกองทุนฯ อย่างชัดเจน คือพระราชบัญญัติการบริหารทุนหมุนเวียน พ.ศ. ๒๕๕๘ และพระราชบัญญัติส่งเสริมการจัดสวัสดิการสังคม พ.ศ. ๒๕๕๖ และที่แก้ไขเพิ่มเติม (ฉบับที่ ๒) พ.ศ.๒๕๕๐	O2 กองทุนมีระบบการตรวจสอบจากหน่วยงานภายในและภายนอก เช่น กลุ่มตรวจสอบภายใน สำนักงานการตรวจเงินแผ่นดิน	O3 แผนพัฒนาดิจิทัลเพื่อเศรษฐกิจและสังคมเป็นกรอบนโยบายในการพัฒนางานและบริการเพื่อสร้างโอกาสในการเข้าถึงและเสริมสร้างความรู้ด้านสวัสดิการสังคมโดยใช้เทคโนโลยีสารสนเทศอย่างทั่วถึง ปลอดภัย	O4 องค์กรมีการขอมีการขอรับรองเป็นองค์กรสาธารณประโยชน์/องค์กรสวัสดิการชุมชน เพิ่มมากขึ้น ทำให้สามารถขอรับการสนับสนุนจากกองทุนส่งเสริมการจัดสวัสดิการสังคม	O5 รัฐบาลให้ความสำคัญกับการพัฒนากำลังคนภาครัฐในฐานะผู้ทำงานด้าน IT และผู้ใช้ประโยชน์จาก IT ในการให้บริการและปฏิบัติงาน	O6 นโยบายการจัดสวัสดิการแห่งรัฐและ Big data ของรัฐบาล ทำให้มีข้อมูลผู้ประสบปัญหาทางสังคมที่เป็นระบบชัดเจน
S1 กองทุนมีระเบียบคู่มือ/แนวทางปฏิบัติ	ทบทวน/ปรับปรุงระเบียบหรือคู่มือในการปฏิบัติงานกองทุนฯ เพื่อลดปัญหาและเพิ่มประสิทธิภาพในการดำเนินงานกองทุนฯ	นำข้อเสนอแนะจากการตรวจสอบภายในและภายนอกกองทุนฯ มาเป็นกรอบในการพัฒนาระเบียบของกองทุนฯ	ปรับปรุงคู่มือ/แนวทาง ของกองทุนฯ ให้สอดคล้องกับแผนพัฒนาดิจิทัลเพื่อเศรษฐกิจและสังคม	- ส่งเสริม/สนับสนุน ให้องค์กรขอรับการสนับสนุนจากกองทุน - การให้ความรู้เกี่ยวกับระเบียบ /แนวทางปฏิบัติแก่องค์กรสวัสดิการสังคม	-พัฒนาบุคลากรด้าน IT ให้ปฏิบัติงานตามระเบียบ คู่มือ/แนวทางปฏิบัติของกองทุน	พัฒนาระเบียบคู่มือ/แนวทางปฏิบัติ โดยใช้ประโยชน์จากนโยบายการจัดสวัสดิการแห่งรัฐและ Big data ของรัฐบาลมาเป็นกรอบในการพัฒนา

โอกาส จุดแข็ง	O1 กองทุนมีกฎหมายและแผนรองรับการดำเนินงานของกองทุนฯ อย่างชัดเจน คือ พระราชบัญญัติการบริหารทุนหมุนเวียน พ.ศ. ๒๕๕๘ และพระราชบัญญัติส่งเสริมการจัดสวัสดิการสังคม พ.ศ. ๒๕๕๖ และที่แก้ไขเพิ่มเติม (ฉบับที่ ๒) พ.ศ.๒๕๕๐	O2 กองทุนมีระบบการตรวจสอบจากหน่วยงานภายในและภายนอก เช่น กลุ่มตรวจสอบภายใน สำนักงานการตรวจเงินแผ่นดิน	O3 แผนพัฒนาดิจิทัลเพื่อเศรษฐกิจและสังคมเป็นกรอบนโยบายในการพัฒนาและบริการเพื่อสร้างโอกาสในการเข้าถึงและเสริมสร้างความรู้ด้านสวัสดิการสังคมโดยใช้เทคโนโลยีสารสนเทศอย่างทั่วถึง ปลอดภัย	O4 องค์กรมีการขอมีการขอรับรองเป็นองค์กรสาธารณประโยชน์/องค์กรสวัสดิการชุมชน เพิ่มมากขึ้น ทำให้สามารถขอรับการสนับสนุนจากกองทุนส่งเสริมการจัดสวัสดิการสังคม	O5 รัฐบาลให้ความสำคัญกับการพัฒนากำลังคนภาครัฐ ในฐานะผู้ทำงานด้าน IT และผู้ใช้ประโยชน์จาก IT ในการให้บริการและปฏิบัติงาน	O6 นโยบายการจัดสวัสดิการแห่งรัฐและ Big data ของรัฐบาลทำให้มีข้อมูลผู้ประสบปัญหาทางสังคมที่เป็นระบบชัดเจน
S2 กองทุนมีการบริหารงาน ในการควบคุม กำกับ ติดตาม ในรูปคณะกรรมการ/ คณะอนุกรรมการ ซึ่งมี ความรู้ความสามารถเฉพาะ ด้าน ทั้งในส่วนกลาง และ ส่วนภูมิภาค	ทบทวน/ปรับปรุงระเบียบหรือคู่มือในการปฏิบัติงานกองทุนฯ เพื่อลดปัญหาและเพิ่มประสิทธิภาพในการดำเนินงานกองทุนฯ	ส่งเสริมให้คณะกรรมการ/ คณะอนุกรรมการ นำข้อเสนอแนะจากการตรวจสอบภายในและภายนอกกองทุนฯ มาเป็นกรอบในการบริหารงานกองทุนฯ	ส่งเสริมให้คณะกรรมการ/ คณะอนุกรรมการ นำแผนพัฒนาดิจิทัลเพื่อเศรษฐกิจและสังคมใช้เป็นเครื่องมือ ในการพัฒนางานกองทุนฯ เพื่อเพิ่มประสิทธิภาพ ในการปฏิบัติงาน	ประชุมร่วมกันระหว่าง คณะกรรมการ/ คณะอนุกรรมการ ทั้งในส่วนกลาง และส่วน ภูมิภาค กับองค์กร สวัสดิการสังคม เพื่อสื่อสารถึงงานกองทุน ให้กับเครือข่าย และสามารถ นำไปขยายผลให้กับองค์กร สวัสดิการสังคมอื่นในการเข้า มามีส่วนร่วมในการจัด สวัสดิการสังคมเพิ่มขึ้น	- สนับสนุนคณะกรรมการ/ คณะอนุกรรมการในการใช้ ประโยชน์จาก IT - สนับสนุนบุคลากรของ กองทุนด้าน IT เพื่อเพิ่ม ประสิทธิภาพในการ ปฏิบัติงานกองทุนฯ	ส่งเสริมให้คณะกรรมการ/ คณะอนุกรรมการนำนโยบาย การจัดสวัสดิการแห่งรัฐและ Big data ของรัฐบาล มาเป็น กรอบในการบริหารงาน กองทุนฯ

โอกาส จุดแข็ง	O1 กองทุนมีกฎหมายและแผนรองรับการดำเนินงานของกองทุนฯ อย่างชัดเจน คือพระราชบัญญัติการบริหารทุนหมุนเวียน พ.ศ. ๒๕๕๘ และพระราชบัญญัติส่งเสริมการจัดสวัสดิการสังคม พ.ศ. ๒๕๔๖ และที่แก้ไขเพิ่มเติม (ฉบับที่ ๒) พ.ศ.๒๕๕๐	O2 กองทุนมีระบบการตรวจสอบจากหน่วยงานภายในและภายนอก เช่น กลุ่มตรวจสอบภายใน สำนักงานการตรวจเงินแผ่นดิน	O3 แผนพัฒนาดิจิทัลเพื่อเศรษฐกิจและสังคมเป็นกรอบนโยบายในการพัฒนางานและบริการเพื่อสร้างโอกาสในการเข้าถึงและเสริมสร้างความรู้ด้านสวัสดิการสังคมโดยใช้เทคโนโลยีสารสนเทศอย่างทั่วถึง ปลอดภัย	O4 องค์กรมีการขอมีการขอรับรองเป็นองค์กรสาธารณประโยชน์/องค์กรสวัสดิการชุมชน เพิ่มมากขึ้น ทำให้สามารถขอรับการสนับสนุนจากกองทุนส่งเสริมการจัดสวัสดิการสังคม	O5 รัฐบาลให้ความสำคัญกับการพัฒนากำลังคนภาครัฐ ในฐานะผู้ทำงานด้าน IT และผู้ใช้ประโยชน์จาก IT ในการให้บริการและปฏิบัติงาน	O6 นโยบายการจัดสวัสดิการแห่งรัฐและ Big data ของรัฐบาลทำให้มีข้อมูลผู้ประสบปัญหาทางสังคมที่เป็นระบบชัดเจน
S3 คณะกรรมการบริหารกองทุนฯ สามารถปรับปรุงและพัฒนาระเบียบหลักเกณฑ์ที่เกี่ยวข้อง ให้เหมาะสมและสอดคล้องกับสถานการณ์ในปัจจุบัน	ปรับปรุงและพัฒนาระเบียบหลักเกณฑ์ที่เกี่ยวข้องให้สอดคล้องกับสถานการณ์ปัจจุบัน	นำข้อเสนอแนะจากการตรวจสอบภายในและภายนอกกองทุนฯ มาเป็นกรอบในการปรับปรุงและพัฒนาระเบียบหลักเกณฑ์ที่เกี่ยวข้อง	ปรับปรุงและพัฒนาระเบียบหลักเกณฑ์ที่เกี่ยวข้องให้สอดคล้องกับแผนพัฒนาดิจิทัลเพื่อเศรษฐกิจและสังคม	ปรับปรุงและพัฒนาระเบียบหลักเกณฑ์ที่เกี่ยวข้องให้องค์กรสวัสดิการสังคมเข้าถึงบริการของกองทุนได้ง่าย รวมทั้งให้เกิดการส่งเสริมเครือข่ายในการจัดสวัสดิการสังคมเพิ่มขึ้น	-	ปรับปรุงและพัฒนาระเบียบหลักเกณฑ์ที่เกี่ยวข้องให้สอดคล้องกับนโยบายการจัดสวัสดิการแห่งรัฐและ Big data ของรัฐบาล

โอกาส จุดแข็ง	O1 กองทุนมีกฎหมายและแผนรองรับการดำเนินงานของกองทุนฯ อย่างชัดเจน คือ พระราชบัญญัติการบริหารทุนหมุนเวียน พ.ศ. ๒๕๕๘ และพระราชบัญญัติส่งเสริมการจัดสวัสดิการสังคม พ.ศ. ๒๕๕๖ และที่แก้ไขเพิ่มเติม (ฉบับที่ ๒) พ.ศ. ๒๕๕๐	O2 กองทุนมีระบบการตรวจสอบจากหน่วยงานภายในและภายนอก เช่น กลุ่มตรวจสอบภายใน สำนักงานการตรวจเงินแผ่นดิน	O3 แผนพัฒนาดิจิทัลเพื่อเศรษฐกิจและสังคมเป็นกรอบนโยบายในการพัฒนางานและบริการเพื่อสร้างโอกาสในการเข้าถึงและเสริมสร้างความรู้ด้านสวัสดิการสังคมโดยใช้เทคโนโลยีสารสนเทศอย่างทั่วถึง ปลอดภัย	O4 องค์กรมีการขอมีการขอรับรองเป็นองค์กรสาธารณประโยชน์/ องค์กรสวัสดิการชุมชน เพิ่มมากขึ้น ทำให้สามารถขอรับการสนับสนุนจากกองทุนส่งเสริมการจัดสวัสดิการสังคม	O5 รัฐบาลให้ความสำคัญกับการพัฒนากำลังคนภาครัฐในฐานะผู้ทำงานด้าน IT และผู้ใช้ประโยชน์จาก IT ในการให้บริการและปฏิบัติงาน	O6 นโยบายการจัดสวัสดิการแห่งรัฐและ Big data ของรัฐบาลทำให้มีข้อมูลผู้ประสบปัญหาทางสังคมที่เป็นระบบชัดเจน
S4 กองทุนมีแผนพัฒนากองทุนส่งเสริมการจัดสวัสดิการสังคม ซึ่งมีการทบทวนเป็นประจำทุกปี	ปรับปรุงและพัฒนาแผนพัฒนากองทุนฯ ให้สอดคล้องกับระเบียบ/กฎหมาย ของกองทุนฯ	นำข้อเสนอแนะจากการตรวจสอบภายในและภายนอกกองทุนฯ มาเป็นกรอบในการปรับปรุงและพัฒนาแผนพัฒนากองทุนฯ	ปรับปรุงและพัฒนาแผนพัฒนากองทุนฯ ให้สอดคล้องกับแผนพัฒนาดิจิทัลเพื่อเศรษฐกิจและสังคม	ปรับปรุงและพัฒนาแผนพัฒนากองทุนฯ ให้เกิดการส่งเสริมเครือข่ายในการจัดสวัสดิการสังคมเพิ่มขึ้น	ปรับปรุงและพัฒนาแผนพัฒนากองทุนฯ ให้ส่งเสริมการพัฒนาศักยภาพบุคลากรกองทุนฯ ในด้าน IT เพื่อการปฏิบัติงานที่มีประสิทธิภาพ	ปรับปรุงและพัฒนาแผนพัฒนากองทุนฯ ให้สอดคล้องกับนโยบายการจัดสวัสดิการแห่งรัฐและ Big data ของรัฐบาล

โอกาส จุดแข็ง	O1 กองทุนมีกฎหมายและแผนรองรับการดำเนินงานของกองทุนฯ อย่างชัดเจน คือ พระราชบัญญัติการบริหารทุนหมุนเวียน พ.ศ. ๒๕๕๘ และพระราชบัญญัติส่งเสริมการจัดสวัสดิการสังคม พ.ศ. ๒๕๔๖ และที่แก้ไขเพิ่มเติม (ฉบับที่ ๒) พ.ศ.๒๕๕๐	O2 กองทุนมีระบบการตรวจสอบจากหน่วยงานภายในและภายนอก เช่น กลุ่มตรวจสอบภายใน สำนักงานการตรวจเงินแผ่นดิน	O3 แผนพัฒนาดิจิทัลเพื่อเศรษฐกิจและสังคมเป็นกรอบนโยบายในการพัฒนางานและบริการเพื่อสร้างโอกาสในการเข้าถึงและเสริมสร้างความรู้ด้านสวัสดิการสังคมโดยใช้เทคโนโลยีสารสนเทศอย่างทั่วถึง ปลอดภัย	O4 องค์กรมีการขอมีการรองรับรองเป็นองค์กรสาธารณประโยชน์/องค์กรสวัสดิการชุมชน เพิ่มมากขึ้น ทำให้สามารถขอรับการสนับสนุนจากกองทุนส่งเสริมการจัดสวัสดิการสังคม	O5 รัฐบาลให้ความสำคัญกับการพัฒนากำลังคนภาครัฐในฐานะผู้ทำงานด้าน IT และผู้ใช้ประโยชน์จาก IT ในการให้บริการและปฏิบัติงาน	O6 นโยบายการจัดสวัสดิการแห่งรัฐและ Big data ของรัฐบาลทำให้มีข้อมูลผู้ประสบปัญหาทางสังคมที่เป็นระบบชัดเจน
S5 กองทุนมีเครื่องมือและอุปกรณ์ในการปฏิบัติงานเพียงพอ	-	-	-	-	พัฒนาบุคลากรของกองทุนฯ ให้สามารถใช้ประโยชน์จากIT มาใช้ในการปฏิบัติของกองทุนฯ	จัดหา/พัฒนาเครื่องมือและอุปกรณ์ในการปฏิบัติงาน ให้สามารถรองรับข้อมูล Big data ของรัฐบาล

ความสัมพันธ์ของจุดแข็ง (Strengths) และอุปสรรค (Threats)

จุดแข็ง	อุปสรรค	T1	T2	T3	T4	T5	T6
S1 กองทุนมีระเบียบ คู่มือ/แนวทางปฏิบัติ		งบประมาณที่ได้รับจากรัฐบาลไม่เพียงพอต่อค่าใช้จ่ายในการดำเนินงานกองทุนฯ ในการเพิ่มประสิทธิภาพในการทำงาน โดยเฉพาะในด้านการพัฒนาเทคโนโลยีสารสนเทศของกองทุน ฯ	การพัฒนาาระบบเทคโนโลยีสารสนเทศมีต้นทุนในการดำเนินงานสูง	รัฐบาลไม่มีนโยบายด้านสวัสดิการและแรงจูงใจแก่พนักงานกองทุนที่ทำให้เกิดความรู้สึกความมั่นคงในอาชีพ	องค์การสวัสดิการสังคมขาดความคิดริเริ่มในการพัฒนาโครงการเชิงนวัตกรรมโครงการเฉพาะพื้นที่	รัฐบาลไม่ให้การสนับสนุนงบประมาณด้านบุคลากร	องค์การสวัสดิการสังคมไม่เข้าใจเกี่ยวกับกระบวนการในการขอรับการสนับสนุนเงินกองทุน เช่น แบบฟอร์ม การเขียนโครงการ การจัดทำรายงานผล ทำให้การดำเนินงานกองทุนไม่บรรลุเป้าหมาย
S2 กองทุนมีการบริหารงาน ในการควบคุม กำกับ ติดตาม ในรูปคณะกรรมการ/คณะอนุกรรมการ ซึ่งมีความรู้ความสามารถเฉพาะด้าน ทั้งในส่วนกลาง และส่วนภูมิภาค	คณะกรรมการบริหารกองทุนมีบทบาทในการผลักดันให้กองทุนฯ ได้รับงบประมาณเพิ่มมากขึ้น	คณะกรรมการบริหารกองทุนมีบทบาทในการผลักดันให้กองทุนฯ ได้รับงบประมาณเพิ่มมากขึ้น	คณะกรรมการบริหารกองทุนมีบทบาทในการผลักดันให้กองทุนฯ ได้รับงบประมาณเพิ่มมากขึ้น เพื่อสร้างแรงจูงใจแก่พนักงานกองทุนฯ เกิดความรู้สึกความมั่นคงในอาชีพ	คณะกรรมการบริหารกองทุนมีบทบาทในการออกนโยบายหรือแนวทางในการประชาสัมพันธ์และสร้างการรับรู้เกี่ยวกับงานกองทุนส่งเสริมการจัดสวัสดิการสังคมเพื่อขับเคลื่อนโครงการริเริ่มโครงการนวัตกรรม	คณะกรรมการบริหารกองทุนมีบทบาทในการผลักดันให้กองทุนฯ ได้รับงบประมาณเพิ่มมากขึ้น	คณะกรรมการบริหารกองทุนมีบทบาทในการออกนโยบายหรือแนวทางในการสร้างความเข้าใจในกระบวนการในการขอรับการสนับสนุนเงินกองทุนฯ	คณะกรรมการบริหารกองทุนมีบทบาทในการออกนโยบายหรือแนวทางในการสร้างความเข้าใจในกระบวนการในการขอรับการสนับสนุนเงินกองทุนฯ

จุดแข็ง	อุปสรรค	T1	T2	T3	T4	T5	T6
		งบประมาณที่ได้รับจากรัฐบาลไม่เพียงพอต่อค่าใช้จ่ายในการดำเนินงานกองทุนฯ ในการเพิ่มประสิทธิภาพในการทำงาน โดยเฉพาะในด้านการพัฒนาเทคโนโลยีสารสนเทศของกองทุน ฯ	การพัฒนาาระบบเทคโนโลยีสารสนเทศมีต้นทุนในการดำเนินงานสูง	รัฐบาลไม่มีนโยบายด้านสวัสดิการและแรงจูงใจแก่พนักงานกองทุนที่ทำให้เกิดความรู้สึกความมั่นคงในอาชีพ	องค์การสวัสดิการสังคมขาดความคิดริเริ่มในการพัฒนาโครงการเชิงนวัตกรรมโครงการเฉพาะพื้นที่	รัฐบาลไม่ให้การสนับสนุนงบประมาณด้านบุคลากร	องค์การสวัสดิการสังคมไม่เข้าใจเกี่ยวกับกระบวนการในการขอรับการสนับสนุนเงินกองทุน เช่น แบบฟอร์ม การเขียนโครงการ การจัดทำรายงานผล ทำให้การดำเนินงานกองทุนไม่บรรลุเป้าหมาย
S3 คณะกรรมการบริหารกองทุนฯ สามารถปรับปรุงและพัฒนาระเบียบหลักเกณฑ์ที่เกี่ยวข้อง ให้เหมาะสมและสอดคล้องกับสถานการณ์ในปัจจุบัน	-	-	-	คณะกรรมการบริหารกองทุนมีบทบาทในการออกนโยบายหรือแนวทางในการประชาสัมพันธ์และสร้างการรับรู้เกี่ยวกับงานกองทุน ส่งเสริมการจัดสวัสดิการสังคมเพื่อขับเคลื่อนโครงการริเริ่ม โครงการนวัตกรรม	-	คณะกรรมการบริหารกองทุนมีบทบาทในการออกนโยบายหรือแนวทางในการสร้างความเข้าใจในกระบวนการในการขอรับการสนับสนุนเงินกองทุนฯ	
S4 กองทุนมีแผนพัฒนากองทุน ส่งเสริมการจัดสวัสดิการสังคม ซึ่งมีการทบทวนเป็นประจำทุกปี	นำแผนพัฒนากองทุนฯ นำเสนอรัฐบาลเพื่อของบประมาณเพิ่มเติม	นำแผนพัฒนากองทุนฯ นำเสนอรัฐบาลเพื่อของบประมาณเพิ่มเติม	นำแผนพัฒนากองทุนฯ นำเสนอรัฐบาลเพื่อของบประมาณเพิ่มเติม	พัฒนาแผนพัฒนากองทุนฯ ให้มีการประชาสัมพันธ์และสร้างการรับรู้เกี่ยวกับงานกองทุน ส่งเสริมการจัดสวัสดิการสังคมเพื่อขับเคลื่อนโครงการริเริ่ม โครงการนวัตกรรม	นำแผนพัฒนากองทุนฯ นำเสนอรัฐบาลเพื่อของบประมาณเพิ่มเติม	พัฒนาแผนพัฒนากองทุนฯ ให้มีการสร้างความเข้าใจเกี่ยวกับกระบวนการในการขอรับการสนับสนุนเงินกองทุนฯ ให้กับองค์การสวัสดิการสังคม	
S5 กองทุนมีเครื่องมือและอุปกรณ์ในการปฏิบัติงานเพียงพอ	ขอความร่วมมือกับกระทรวงดิจิทัลเพื่อเศรษฐกิจและสังคม หรือหน่วยงานอื่นที่เกี่ยวข้อง เพื่อพัฒนาเทคโนโลยีสารสนเทศของกองทุนฯ	ขอความร่วมมือกับกระทรวงดิจิทัลเพื่อเศรษฐกิจและสังคม หรือหน่วยงานอื่นที่เกี่ยวข้อง เพื่อพัฒนาเทคโนโลยีสารสนเทศของกองทุนฯ	-	-	-	-	

ความสัมพันธ์ของจุดอ่อน (Weakness) และอุปสรรค (Threats)

จุดอ่อน	อุปสรรค T1 งบประมาณที่ได้รับจากรัฐบาลไม่เพียงพอต่อค่าใช้จ่ายในการดำเนินงานกองทุนฯ ในการเพิ่มประสิทธิภาพในการทำงาน โดยเฉพาะในด้านการพัฒนาเทคโนโลยีสารสนเทศของกองทุนฯ	T2 การพัฒนาระบบเทคโนโลยีสารสนเทศมีต้นทุนในการดำเนินงานสูง	T3 รัฐบาลไม่มีนโยบายด้านสวัสดิการและแรงจูงใจแก่พนักงานกองทุนที่ทำให้เกิดความรู้สึกความมั่นคงในอาชีพ	T4 องค์การสวัสดิการสังคมขาดความคิดริเริ่มในการพัฒนาโครงการเชิงนวัตกรรมโครงการเฉพาะพื้นที่	T5 รัฐบาลไม่ให้การสนับสนุนงบประมาณด้านบุคลากร	T6 องค์การสวัสดิการสังคมไม่เข้าใจเกี่ยวกับกระบวนการในการขอรับการสนับสนุนเงินกองทุน เช่น แบบฟอร์ม การเขียนโครงการ การจัดทำรายงานผล ทำให้การดำเนินงานกองทุนไม่บรรลุเป้าหมาย
W1 กองทุนไม่มีระบบเทคโนโลยีสารสนเทศสำหรับการติดตามประเมินผลที่ทันสมัย และเป็นปัจจุบัน	ศึกษาวิเคราะห์เทคโนโลยีสารสนเทศสำหรับการติดตามประเมินผล และนำเสนอรัฐบาลเพื่อขอรับงบประมาณเพิ่มเติม	ศึกษาวิเคราะห์เทคโนโลยีสารสนเทศสำหรับการติดตามประเมินผล และนำเสนอรัฐบาลเพื่อขอรับงบประมาณเพิ่มเติม	-	-	-	-
W2 กองทุนขาดระบบฐานข้อมูลเพื่อการวิเคราะห์และการบริหารกองทุนฯ และขาดระบบสารสนเทศสำหรับการปฏิบัติงานที่มีประสิทธิภาพ	ศึกษาวิเคราะห์ระบบฐานข้อมูลและระบบสารสนเทศที่ใช้ในการปฏิบัติงาน และนำเสนอรัฐบาลเพื่อขอรับงบประมาณเพิ่มเติม	ขอความร่วมมือจากภาคีเครือข่าย หรือขอรับการสนับสนุนด้านหารพัฒนาระบบเทคโนโลยีสารสนเทศจากหน่วยงานอื่น	-	-	-	-
W3 คณะกรรมการบริหารกองทุนส่งเสริมการจัดสวัสดิการสังคมจังหวัด บางจังหวัด ยังไม่ได้ดำเนินการติดตามและประเมินผลโครงการ	จัดทำช่องทางสื่อสารออนไลน์กับคณะกรรมการบริหารกองทุนจังหวัด เพื่อประชาสัมพันธ์การติดตามและประเมินผลโครงการ	จัดทำช่องทางสื่อสารออนไลน์กับคณะกรรมการบริหารกองทุนจังหวัด เพื่อประชาสัมพันธ์การติดตามและประเมินผลโครงการ	-	-	-	-

อุปสรรค จุดอ่อน	T1 งบประมาณที่ได้รับจากรัฐบาลไม่เพียงพอต่อค่าใช้จ่ายในการดำเนินงานกองทุนฯ ในการเพิ่มประสิทธิภาพในการทำงาน โดยเฉพาะในด้านการพัฒนาเทคโนโลยีสารสนเทศของกองทุนฯ	T2 การพัฒนาาระบบเทคโนโลยีสารสนเทศมีต้นทุนในการดำเนินงานสูง	T3 รัฐบาลไม่มีนโยบายด้านสวัสดิการและแรงจูงใจแก่พนักงานกองทุนที่ทำให้เกิดความรู้สึกความมั่นคงในอาชีพ	T4 องค์การสวัสดิการสังคมขาดความคิดริเริ่มในการพัฒนาโครงการเชิงนวัตกรรมโครงการเฉพาะพื้นที่	T5 รัฐบาลไม่ให้การสนับสนุนงบประมาณด้านบุคลากร	T6 องค์การสวัสดิการสังคมไม่เข้าใจเกี่ยวกับกระบวนการในการขอรับการสนับสนุนเงินกองทุน เช่น แบบฟอร์ม การเขียนโครงการ การจัดทำรายงานผล ทำให้การดำเนินงานกองทุนไม่บรรลุเป้าหมาย
W4 การประชาสัมพันธ์งานกองทุนส่งเสริมการจัดสวัสดิการสังคมไม่ครอบคลุมพื้นที่และกลุ่มเป้าหมาย และขาดการสื่อสารอย่างมีประสิทธิภาพกับคณะอนุกรรมการบริหารกองทุนส่งเสริมการจัดสวัสดิการสังคมจังหวัด	ขอความร่วมมือจากภาคีเครือข่ายหรือขอความอนุเคราะห์จากกรมประชาสัมพันธ์ เพื่อประชาสัมพันธ์งานกองทุนฯ	ขอความร่วมมือจากภาคีเครือข่ายหรือขอความอนุเคราะห์จากกรมประชาสัมพันธ์ เพื่อประชาสัมพันธ์งานกองทุนฯ	-	-	-	-
W5 บุคลากรและเจ้าหน้าที่บางส่วน ยังขาดทักษะและความรู้ในการปฏิบัติงานกองทุนฯ	จัดทำคู่มือองค์ความรู้ด้านการบริหารกองทุน ระเบียบหลักเกณฑ์/วิธีการใช้เงินกองทุน การจัดทำใบสำคัญ การตรวจสอบความถูกต้องของหลักฐานการเบิกจ่าย และการตอบข้อซักถามเพื่อสื่อสารให้กับองค์กรให้กับบุคลากรและเจ้าหน้าที่ที่ได้รับมอบหมายให้รับผิดชอบงานกองทุนโดยการสื่อสารผ่านสื่อออนไลน์ของกองทุนฯ	จัดทำคู่มือองค์ความรู้ด้านการบริหารกองทุน ระเบียบหลักเกณฑ์/วิธีการใช้เงินกองทุน การจัดทำใบสำคัญ การตรวจสอบความถูกต้องของหลักฐานการเบิกจ่าย และการตอบข้อซักถามเพื่อสื่อสารให้กับองค์กรให้กับบุคลากรและเจ้าหน้าที่ที่ได้รับมอบหมายให้รับผิดชอบงานกองทุนโดยการสื่อสารผ่านสื่อออนไลน์ของกองทุนฯ	-	-	-	-

บทที่ ๔

แผนพัฒนากองทุนส่งเสริมการจัดสวัสดิการสังคม

จากผลการดำเนินงานที่ผ่านมา สถานการณ์การพัฒนางานสวัสดิการสังคมในปัจจุบัน การวิเคราะห์ผู้มีส่วนได้ส่วนเสียของกองทุนฯ และภายใต้การวิเคราะห์สภาพแวดล้อมของกองทุนส่งเสริมการจัดสวัสดิการสังคมจากการรับฟังความคิดเห็นของภาคส่วนที่เกี่ยวข้อง จึงกำหนดแผนพัฒนากองทุนส่งเสริมการจัดสวัสดิการสังคมระหว่างปี พ.ศ. ๒๕๖๒ – ๒๕๖๖ เพื่อให้บรรลุตามวัตถุประสงค์ ดังนี้

๑. วิสัยทัศน์

กองทุนหลักที่เป็นกลไกสนับสนุน ขับเคลื่อน การพัฒนาและจัดสวัสดิการสังคม เพื่อลดความเหลื่อมล้ำอย่างยั่งยืน ตามหลักธรรมาภิบาล

๒. พันธกิจ

๒.๑ ส่งเสริมสนับสนุนองค์การสวัสดิการสังคม และสร้างการมีส่วนร่วมในระบบสวัสดิการสังคมอย่างยั่งยืนเพื่อลดความเหลื่อมล้ำโดยยึดหลักธรรมาภิบาล

๒.๒ สนับสนุนกระบวนการปฏิบัติงานกองทุน เพื่อพัฒนากลุ่มเป้าหมายให้เกิดความเข้มแข็งและความอยู่ดี มีสุข อย่างยั่งยืน

๓. เป้าประสงค์

เพื่อสนับสนุนการปฏิบัติงานขององค์การสวัสดิการสังคมเกี่ยวกับการจัดสวัสดิการสังคมให้มีประสิทธิภาพ

๔. ผลผลิตและผลลัพธ์

๔.๑ ผลผลิต

๑) มีหลักเกณฑ์การจัดสรรงบประมาณที่เหมาะสมต่อการจัดสวัสดิการสังคม

๒) องค์การสวัสดิการสังคมสามารถนำเงินกองทุนไปใช้ในการจัดสวัสดิการสังคมได้อย่างถูกต้องตามวัตถุประสงค์ของโครงการ

๔.๒ ผลลัพธ์

๑) องค์การสวัสดิการสังคมมีความพอใจต่อการดำเนินงานของกองทุนฯ

๒) ประชาชนได้รับผลประโยชน์จากการเข้าถึงสวัสดิการที่เหมาะสมและมีความพอใจต่อโครงการที่กองทุนให้เงินสนับสนุน

๓) ข้อร้องเรียนจากองค์การสวัสดิการสังคมเกี่ยวกับการปฏิบัติงานของกองทุนลดลง

๕. ยุทธศาสตร์ เป้าหมายเชิงยุทธศาสตร์ กลยุทธ์ และโครงการ/กิจกรรม

เพื่อให้บรรลุวัตถุประสงค์และเป้าหมายของแผนพัฒนากองทุนส่งเสริมการจัดสวัสดิการสังคมอย่างเป็นรูปธรรม และจากการวิเคราะห์ภารกิจของกองทุน ภายใต้จุดแข็ง จุดอ่อน โอกาส และข้อจำกัด จึงได้กำหนดยุทธศาสตร์เพื่อเสริมสร้างศักยภาพให้กับภารกิจการส่งเสริมการจัดสวัสดิการสังคมของกองทุนส่งเสริมการจัดสวัสดิการสังคม จากปัจจัยต่าง ๆ ที่วิเคราะห์ ดังนี้

๑. ยุทธศาสตร์การเพิ่มประสิทธิภาพเครื่องมือและกลไกในการปฏิบัติการ

๒. ยุทธศาสตร์การพัฒนาระบบการบริหารจัดการกองทุนส่งเสริมการจัดสวัสดิการสังคม

๓. ยุทธศาสตร์การเสริมสร้างการรับรู้และการเข้าถึงข้อมูลข่าวสารและบริการกองทุนส่งเสริมการจัดสวัสดิการสังคม

๑. ยุทธศาสตร์การเพิ่มประสิทธิภาพเครื่องมือและกลไกในการปฏิบัติการ

เป้าหมายเชิงยุทธศาสตร์

การดำเนินงานกองทุนเป็นไปอย่างมีคุณภาพ และมีมาตรฐานเป็นที่ยอมรับ

กลยุทธ์

๑) พัฒนาศักยภาพเครื่องมือและกลไกกองทุนส่งเสริมการจัดสวัสดิการสังคม

๒) พัฒนากฎ ระเบียบ แนวทาง ที่เอื้อต่อการบริหารจัดการกองทุนตามหลักธรรมาภิบาล เพื่อการพัฒนาที่ยั่งยืน

๒. ยุทธศาสตร์การพัฒนาระบบการบริหารจัดการกองทุนส่งเสริมการจัดสวัสดิการสังคม

เป้าหมายเชิงยุทธศาสตร์

การบริหารและใช้จ่ายเงินกองทุนเป็นไปอย่างมีประสิทธิภาพและมีประสิทธิผล

กลยุทธ์

๑) พัฒนาระบบเทคโนโลยีสารสนเทศ

๒) พัฒนาระบบการติดตามและประเมินผลของกองทุนฯ

๓) พัฒนาการบริหารจัดการทรัพยากรบุคคล

๓. ยุทธศาสตร์การเสริมสร้างการรับรู้ การเข้าถึงข้อมูลข่าวสาร และบริการกองทุนส่งเสริมการจัดสวัสดิการสังคม

เป้าหมายเชิงยุทธศาสตร์

องค์การสวัสดิการสังคมมีส่วนร่วมในการขับเคลื่อนงานกองทุนส่งเสริมการจัดสวัสดิการสังคมอย่างมีประสิทธิภาพ

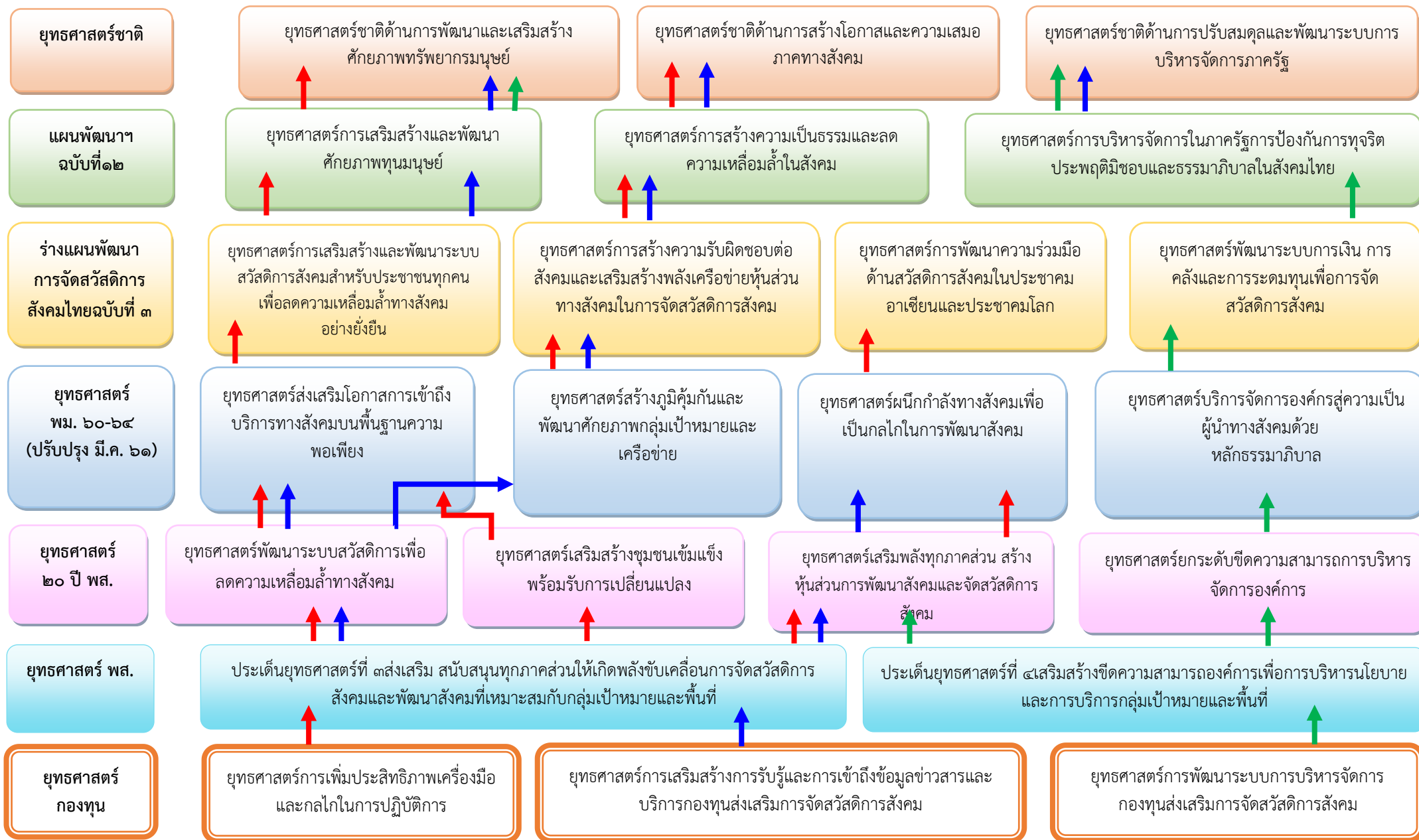
กลยุทธ์

๑) ส่งเสริมการรับรู้และเข้าถึงกองทุนฯ

๒) พัฒนาศักยภาพองค์การสวัสดิการสังคม เพื่อให้เกิดการจัดสวัสดิการสังคมในพื้นที่

๓) ส่งเสริมและสนับสนุนการจัดสวัสดิการสังคม

ผังความเชื่อมโยงยุทธศาสตร์ระดับชาติ ยุทธศาสตร์พม. กับแผนพัฒนาฯ กองทุนส่งเสริมการจัดสวัสดิการสังคม



ตารางแผนพัฒนากองทุนส่งเสริมการจัดสวัสดิการสังคมปี ๒๕๖๒ - ๒๕๖๖

ยุทธศาสตร์ที่ ๑ ยุทธศาสตร์การเพิ่มประสิทธิภาพเครื่องมือและกลไกในการปฏิบัติการ									
เป้าหมายเชิงยุทธศาสตร์ การดำเนินงานกองทุนเป็นไปอย่างมีคุณภาพ และมีมาตรฐานเป็นที่ยอมรับ									
กลยุทธ์	โครงการ/กิจกรรม	เป้าหมายหลัก	ตัวชี้วัด	เป้าหมาย					หน่วยงาน รับผิดชอบ
				ปี ๒๕๖๒	ปี ๒๕๖๓	ปี ๒๕๖๔	ปี ๒๕๖๕	ปี ๒๕๖๖	
๑) พัฒนาศักยภาพ เครื่องมือและกลไก กองทุนส่งเสริมการจัด สวัสดิการสังคม	๑.๑ กิจกรรมจัดการความรู้เพื่อ สนับสนุนการปฏิบัติงานของ ผู้ปฏิบัติงานกองทุน	ผลผลิต : องค์ความรู้ที่ สนับสนุนการปฏิบัติงาน ของผู้ปฏิบัติงานกองทุน ส่งเสริมการจัดสวัสดิการ ผลลัพธ์ : ผู้ปฏิบัติงานมี ความรู้และสามารถ ปฏิบัติงานได้อย่างมี ประสิทธิภาพ	ดำเนินการจัดทำชุด ความรู้แล้วเสร็จ และ เผยแพร่ชุดความรู้ให้กับ ผู้ปฏิบัติงานกองทุน ใน เดือนกันยายน ๒๕๖๕	-	-	-	๑ เรื่อง	๑ เรื่อง	สำนักงาน ก.ส.ค.

ยุทธศาสตร์ที่ ๑ ยุทธศาสตร์การเพิ่มประสิทธิภาพเครื่องมือและกลไกในการปฏิบัติการ									
เป้าหมายเชิงยุทธศาสตร์ การดำเนินงานกองทุนเป็นไปอย่างมีคุณภาพ และมีมาตรฐานเป็นที่ยอมรับ									
กลยุทธ์	โครงการ/กิจกรรม	เป้าหมายหลัก	ตัวชี้วัด	เป้าหมาย					หน่วยงาน รับผิดชอบ
				ปี ๒๕๖๒	ปี ๒๕๖๓	ปี ๒๕๖๔	ปี ๒๕๖๕	ปี ๒๕๖๖	
	๑.๔ การจัดทำช่องทางการสื่อสารระหว่างคณะกรรมการบริหารกองทุนส่งเสริมการจัดสวัสดิการสังคมจังหวัด/กรุงเทพมหานคร กับ สำนักงาน ก.ส.ค.	ผลผลิต : มีช่องทางการสื่อสารระหว่างคณะกรรมการบริหารกองทุนส่งเสริมการจัดสวัสดิการสังคมจังหวัด / กรุงเทพมหานคร กับ สำนักงาน ก.ส.ค. ผลลัพธ์ : คณะกรรมการบริหารกองทุนส่งเสริมการจัดสวัสดิการสังคมจังหวัด / กรุงเทพมหานครสามารถดำเนินการตามแนวทางที่กองทุนกำหนด	มีช่องทางการติดต่อสื่อสารระหว่างคณะกรรมการบริหารกองทุนส่งเสริมการจัดสวัสดิการสังคมจังหวัด/ กรุงเทพมหานคร กับ สำนักงาน ก.ส.ค.			๑ ช่องทาง (ทาง Line)			สำนักงาน ก.ส.ค.

ยุทธศาสตร์ที่ ๑ ยุทธศาสตร์การเพิ่มประสิทธิภาพเครื่องมือและกลไกในการปฏิบัติการ

เป้าหมายเชิงยุทธศาสตร์ การดำเนินงานกองทุนเป็นไปอย่างมีคุณภาพ และมีมาตรฐานเป็นที่ยอมรับ

กลยุทธ์	โครงการ/กิจกรรม	เป้าหมายหลัก	ตัวชี้วัด	เป้าหมาย					หน่วยงาน รับผิดชอบ
				ปี ๒๕๖๒	ปี ๒๕๖๓	ปี ๒๕๖๔	ปี ๒๕๖๕	ปี ๒๕๖๖	
	๑.๕ กิจกรรมพัฒนาเพิ่มประสิทธิภาพผู้ปฏิบัติงานกองทุนฯ	<p>ผลผลิต : เจ้าหน้าที่ผู้ปฏิบัติงานกองทุนมีความรู้ไปใช้ในการปฏิบัติงานเกี่ยวกับกองทุนได้ดียิ่งขึ้น</p> <p>ผลลัพธ์ : เจ้าหน้าที่ผู้ปฏิบัติงานกองทุนสามารถนำความรู้ไปใช้ปฏิบัติงานได้</p>	ร้อยละ ๘๐ ของผู้ปฏิบัติงานกองทุนฯ มีความเข้าใจในการปฏิบัติงาน	ร้อยละ ๘๐	ร้อยละ ๘๐ (๘๐๐,๐๐๐)	ร้อยละ ๘๐ (๑,๐๐๐,๐๐๐)	ร้อยละ ๘๐ (-)	ร้อยละ ๘๐ (-)	สำนักงาน ก.ส.ค.
	๑.๖ โครงการเพิ่มพูนทักษะและความรู้ให้แก่คณะกรรมการบริหารกองทุนส่งเสริมการจัดสวัสดิการสังคมจังหวัด / กรุงเทพมหานคร (ปี ๒๕๖๒- ๒๕๖๖)	<p>ผลผลิต : คณะอนุกรรมการบริหารกองทุนส่งเสริมการจัดสวัสดิการสังคมจังหวัด/ กรุงเทพมหานคร ที่เข้าร่วมโครงการมีความรู้ความเข้าใจในงานกองทุนส่งเสริมการจัดสวัสดิการสังคม</p> <p>ผลลัพธ์ : จังหวัดมีการดำเนินงานเป็นไปตามแนวทางการบริหารของคณะกรรมการบริหารกองทุน</p>	ร้อยละ ๘๐ ของคณะอนุกรรมการบริหารกองทุนส่งเสริมการจัดสวัสดิการสังคมจังหวัด / กรุงเทพมหานคร มีความรู้เพิ่มขึ้น				ร้อยละ ๘๐ (๒๕๐,๐๐๐)		สำนักงาน ก.ส.ค.

ยุทธศาสตร์ที่ ๑ ยุทธศาสตร์การเพิ่มประสิทธิภาพเครื่องมือและกลไกในการปฏิบัติการ									
เป้าหมายเชิงยุทธศาสตร์ การดำเนินงานกองทุนเป็นไปอย่างมีคุณภาพ และมีมาตรฐานเป็นที่ยอมรับ									
กลยุทธ์	โครงการ/กิจกรรม	เป้าหมายหลัก	ตัวชี้วัด	เป้าหมาย					หน่วยงาน รับผิดชอบ
				ปี ๒๕๖๒	ปี ๒๕๖๓	ปี ๒๕๖๔	ปี ๒๕๖๕	ปี ๒๕๖๖	
๒) พัฒนากฎ ระเบียบ แนวทางที่เอื้อต่อการ บริหารจัดการกองทุน ตามหลักธรรมาภิบาล เพื่อการพัฒนาที่ยั่งยืน	๒.๑ โครงการทบทวนและพัฒนา ระเบียบ แนวทางทางที่เกี่ยวข้อง ของกองทุนส่งเสริมการจัด สวัสดิการสังคม ๑) ทบทวนแนวทางการรับ บริจาคเงินกองทุนส่งเสริมการจัด สวัสดิการสังคม ๒) ทบทวนระเบียบ และแนวทางการระดมทุน เข้า กองทุนส่งเสริมการจัดสวัสดิการ สังคม	ผลผลิต : คู่มือมีความ ชัดเจนเหมาะสมเข้าใจ ง่ายสามารถปฏิบัติงานได้ ตามที่หลักเกณฑ์กำหนด ผลลัพธ์ : ผู้ปฏิบัติงาน สามารถปฏิบัติงานได้ ตามที่คู่มือกำหนด	จำนวนระเบียบ แนวทาง ที่ได้จากการทบทวนเพื่อ สนับสนุนการดำเนินงาน ของกองทุนส่งเสริมการ จัดสวัสดิการสังคมให้ เป็นไปอย่างถูกต้อง			๑ เรื่อง (๒๑,๒๘๐)	๑ เรื่อง (ดำเนินการ เรียบร้อยแล้ว ในปี ๖๓)		สำนักงาน ก.ส.ค.
	๒.๒ กิจกรรมพัฒนาคู่มือ ที่เกี่ยวข้องกับการปฏิบัติงานของ กองทุนส่งเสริมการจัดสวัสดิการ สังคม ๑. คู่มือปฏิบัติงานของกองทุน ส่งเสริมการจัดสวัสดิการสังคม ๒. คู่มือการขอรับเงินกองทุนให้ องค์การสวัสดิการสังคม ๓. คู่มือประกอบการพิจารณา กลั่นกรองโครงการ ๔. คลิปคู่มือการเขียนโครงการ	ผลผลิต : คู่มือมีความ ชัดเจนเหมาะสมเข้าใจ ง่ายสามารถปฏิบัติงานได้ ตามที่หลักเกณฑ์กำหนด ผลลัพธ์ : ผู้ปฏิบัติงาน สามารถปฏิบัติงานได้ ตามที่คู่มือกำหนด	- จำนวนคู่มือที่เกี่ยวข้อง กับการปฏิบัติงานของ กองทุนส่งเสริมการจัด สวัสดิการสังคม - ร้อยละ ๖๐ ของ องค์การสวัสดิการสังคมที่ ใช้คู่มือที่เกี่ยวข้อง สามารถปฏิบัติงานได้ ถูกต้องตามแนวทางที่ คู่มือกำหนด - ร้อยละ ๗๐ ของ ผู้ปฏิบัติงานของกองทุนที่ ใช้คู่มือที่เกี่ยวข้อง สามารถปฏิบัติงานได้ ถูกต้องตามแนวทางที่ คู่มือกำหนด		๑ เรื่อง (๒๐๐,๐๐๐)	๒ เรื่อง (๑๒๐,๐๐๐) (๒๐๐,๐๐๐)	-	- (จัดทำเป็น คลิปเขียน โครงการ)	สำนักงาน ก.ส.ค.

ยุทธศาสตร์ที่ ๑ ยุทธศาสตร์การเพิ่มประสิทธิภาพเครื่องมือและกลไกในการปฏิบัติการ									
เป้าหมายเชิงยุทธศาสตร์ การดำเนินงานกองทุนเป็นไปอย่างมีคุณภาพ และมีมาตรฐานเป็นที่ยอมรับ									
กลยุทธ์	โครงการ/กิจกรรม	เป้าหมายหลัก	ตัวชี้วัด	เป้าหมาย					หน่วยงาน รับผิดชอบ
				ปี ๒๕๖๒	ปี ๒๕๖๓	ปี ๒๕๖๔	ปี ๒๕๖๕	ปี ๒๕๖๖	
	๒.๓ กิจกรรมพัฒนาแนวทางและหลักเกณฑ์ที่สนับสนุนการดำเนินงานกองทุนส่งเสริมการจัดสวัสดิการสังคม	ผลผลิต: ได้แนวทางและหลักเกณฑ์ค่าใช้จ่ายที่สนับสนุนการดำเนินงานของกองทุนฯ ผลลัพธ์: การจัดทำได้แนวทางและหลักเกณฑ์ค่าใช้จ่ายที่สนับสนุนการดำเนินงานของกองทุนฯ โครงการขององค์การสวัสดิการสังคมมีประสิทธิภาพและประสิทธิผล	ได้แนวทางและหลักเกณฑ์ค่าใช้จ่ายที่สนับสนุนการดำเนินงานของกองทุนฯ	๑ เรื่อง (๖๐,๐๐๐)	-	-	-	-	สำนักงาน ก.ส.ค.

ยุทธศาสตร์ที่ ๒ ยุทธศาสตร์การพัฒนาระบบการบริหารจัดการกองทุนส่งเสริมการจัดสวัสดิการสังคม									
เป้าหมายเชิงยุทธศาสตร์ การบริหารและใช้จ่ายเงินกองทุนเป็นไปอย่างมีประสิทธิภาพและมีประสิทธิผล									
กลยุทธ์	โครงการ/กิจกรรม	เป้าหมายหลัก	ตัวชี้วัด	เป้าหมาย					หน่วยงาน รับผิดชอบ
				ปี ๒๕๖๒	ปี ๒๕๖๓	ปี ๒๕๖๔	ปี ๒๕๖๕	ปี ๒๕๖๖	
๑) พัฒนาระบบเทคโนโลยีสารสนเทศ	๑.๑ กิจกรรมศึกษาแนวทางการพัฒนาระบบฐานข้อมูลสารสนเทศกองทุนส่งเสริมการจัดสวัสดิการสังคม	ผลผลิต : จัดทำแนวทางในการพัฒนาระบบฐานข้อมูลสารสนเทศกองทุนส่งเสริมการจัดสวัสดิการสังคม ผลลัพธ์ : ได้แนวทางการพัฒนาระบบฐานข้อมูลสารสนเทศกองทุนส่งเสริมการจัดสวัสดิการสังคมที่ครบองค์ประกอบ (ผลผลิต ผลลัพธ์ ผลกระทบ)	ระดับความสำเร็จของการพัฒนาระบบสารสนเทศกองทุนฯ		ระดับ ๕				สำนักงาน ก.ส.ค.
	๑.๒ โครงการจัดทำระบบฐานข้อมูลสารสนเทศกองทุนส่งเสริมการจัดสวัสดิการสังคม	ผลผลิต : มีระบบฐานข้อมูลสารสนเทศกองทุนส่งเสริมการจัดสวัสดิการสังคม ผลลัพธ์ : ๑. ระบบฐานข้อมูลสารสนเทศกองทุนส่งเสริมการจัดสวัสดิการสังคม สามารถใช้ในการดำเนินงานการติดตามผลการดำเนินงาน (ผลผลิต ผลลัพธ์ ผลกระทบ) การตัดสินใจของผู้บริหารกองทุน ๒. ระบบฐานข้อมูลสารสนเทศกองทุนส่งเสริมการจัดสวัสดิการสังคมสามารถประมวลผลความคุ้มค่ากองทุนส่งเสริมการจัดสวัสดิการสังคม	๑. มีระบบฐานข้อมูลสารสนเทศกองทุนส่งเสริมการจัดสวัสดิการสังคม ๒. ร้อยละ ๘๐ ของผู้เกี่ยวข้อง มีการนำข้อมูลเข้าระบบฐานข้อมูลกองทุนฯ			๑ ระบบ (๕๐๐,๐๐๐ บาท) หมายเหตุ ยกเลิกโครงการ			สำนักงาน ก.ส.ค.

ยุทธศาสตร์ที่ ๒ ยุทธศาสตร์การพัฒนาระบบการบริหารจัดการกองทุนส่งเสริมการจัดสวัสดิการสังคม									
เป้าหมายเชิงยุทธศาสตร์ การบริหารและใช้จ่ายเงินกองทุนเป็นไปอย่างมีประสิทธิภาพและมีประสิทธิผล									
กลยุทธ์	โครงการ/กิจกรรม	เป้าหมายหลัก	ตัวชี้วัด	เป้าหมาย					หน่วยงาน รับผิดชอบ
				ปี ๒๕๖๒	ปี ๒๕๖๓	ปี ๒๕๖๔	ปี ๒๕๖๕	ปี ๒๕๖๖	
	๑.๓ โครงการประชุมเชิงปฏิบัติการการใช้งานระบบฐานข้อมูลสารสนเทศกองทุนส่งเสริมการจัดสวัสดิการสังคม (เป็นโครงการเดียวกับยุทธศาสตร์ที่ ๒ กลยุทธ์ที่ ๓ ข้อ ๓.๑)	ผลผลิต : จัดประชุมเชิงปฏิบัติการการใช้งานระบบฐานข้อมูลสารสนเทศกองทุนส่งเสริมการจัดสวัสดิการสังคม ผลลัพธ์ : มีการใช้งานระบบฐานข้อมูลสารสนเทศกองทุนส่งเสริมการจัดสวัสดิการสังคม ของผู้เกี่ยวข้อง	ร้อยละ ๘๐ ของผู้เข้าร่วมประชุมมีความรู้ความเข้าใจในการใช้งานระบบผ่านเกณฑ์การประเมิน			ร้อยละ ๘๐ (๙๐๐,๐๐๐ บาท) หมายเหตุ เลื่อนระยะเวลาดำเนินโครงการจาก พ.ค.-มิ.ย. ๖๔ เป็น ก.ค.-ส.ค.๖๔			สำนักงาน ก.ส.ค.

ยุทธศาสตร์ที่ ๒ ยุทธศาสตร์การพัฒนาระบบการบริหารจัดการกองทุนส่งเสริมการจัดสวัสดิการสังคม									
เป้าหมายเชิงยุทธศาสตร์ การบริหารและใช้จ่ายเงินกองทุนเป็นไปอย่างมีประสิทธิภาพและมีประสิทธิผล									
กลยุทธ์	โครงการ/กิจกรรม	เป้าหมายหลัก	ตัวชี้วัด	เป้าหมาย					หน่วยงาน รับผิดชอบ
				ปี ๒๕๖๒	ปี ๒๕๖๓	ปี ๒๕๖๔	ปี ๒๕๖๕	ปี ๒๕๖๖	
	๑.๔ กิจกรรมนำเข้าข้อมูลกองทุนส่งเสริมการจัดสวัสดิการสังคมสู่ระบบฐานข้อมูลสารสนเทศกองทุนส่งเสริมการจัดสวัสดิการสังคม	ผลผลิต : ข้อมูลที่กองทุนส่งเสริมการจัดสวัสดิการสังคม ระหว่างปี ๒๕๖๓ - ๒๕๖๔ ถูกจัดเก็บในระบบฐานข้อมูลสารสนเทศฯ ผลลัพธ์ : ระบบฐานข้อมูลสารสนเทศฯ สามารถประมวลผลข้อมูลของกองทุนระหว่างปี ๒๕๖๓ - ๒๕๖๔	ร้อยละ ๕๐ ของข้อมูลโครงการที่กองทุนส่งเสริมการจัดสวัสดิการสังคมให้การสนับสนุนระหว่างปี ๒๕๖๓ - ๒๕๖๔ จัดเก็บในฐานข้อมูลสารสนเทศกองทุนฯ				ร้อยละ ๕๐		สำนักงาน ก.ส.ค.
	๑.๕ กิจกรรมติดตามและประเมินผลระบบฐานข้อมูลสารสนเทศกองทุนส่งเสริมการจัดสวัสดิการสังคม	ผลผลิต : มีการติดตามและควบคุมการใช้งานระบบฐานข้อมูลฯ อย่างเป็นระบบและต่อเนื่อง ผลลัพธ์ : ระบบฐานข้อมูลฯ มีความถูกต้อง สมบูรณ์ และพร้อมใช้งานอยู่เสมอ	ร้อยละ ๗๐ ของความพึงพอใจของผู้ปฏิบัติงานกองทุน ต่อการใช้งานระบบฐานข้อมูลสารสนเทศกองทุนส่งเสริมการจัดสวัสดิการสังคม				ร้อยละ ๗๐	ร้อยละ ๗๐	สำนักงาน ก.ส.ค.

ยุทธศาสตร์ที่ ๒ ยุทธศาสตร์การพัฒนาระบบการบริหารจัดการกองทุนส่งเสริมการจัดสวัสดิการสังคม									
เป้าหมายเชิงยุทธศาสตร์ การบริหารและใช้จ่ายเงินกองทุนเป็นไปอย่างมีประสิทธิภาพและมีประสิทธิผล									
กลยุทธ์	โครงการ/กิจกรรม	เป้าหมายหลัก	ตัวชี้วัด	เป้าหมาย					หน่วยงาน รับผิดชอบ
				ปี ๒๕๖๒	ปี ๒๕๖๓	ปี ๒๕๖๔	ปี ๒๕๖๕	ปี ๒๕๖๖	
	๑.๖ โครงการศึกษา ประสิทธิภาพของระบบ ฐานข้อมูลสารสนเทศกองทุน ส่งเสริมการจัดสวัสดิการสังคม	ผลผลิต : มีรายงานผลการศึกษา ประสิทธิภาพของระบบฐานข้อมูลฯ กองทุนส่งเสริมการจัดสวัสดิการ สังคม ผลลัพธ์ : นำผลการศึกษาประสิทธิภาพของ ระบบฐานข้อมูลกองทุนส่งเสริม การจัดสวัสดิการสังคมมาใช้ในการ ปรับปรุงระบบฐานข้อมูลฯ กองทุน ส่งเสริมการจัดสวัสดิการสังคม	มีแนวทางในการปรับปรุง ระบบฐานข้อมูล สารสนเทศฯ ที่ตอบสนอง ต่อการใช้ประโยชน์ของผู้ มีส่วนได้ส่วนเสีย					๑ เรื่อง (๕๐๐,๐๐๐ บาท)	สำนักงาน ก.ส.ค.
๒) พัฒนาระบบ การติดตามและ ประเมินผลของ กองทุนฯ	๒.๑ โครงการจัดทำระบบงาน ติดตามและประเมินผลสำหรับ คณะอนุกรรมการบริหาร กองทุนส่งเสริมการจัด สวัสดิการสังคมจังหวัด/ กรุงเทพมหานคร	ผลผลิต : มีระบบในการติดตาม และประเมินผลการดำเนินงาน ให้กับคณะอนุกรรมการบริหาร กองทุนส่งเสริมการจัดสวัสดิการ สังคมจังหวัด/กรุงเทพมหานคร ผลลัพธ์ : ระบบงานติดตามและ ประเมินผล สามารถใช้ในการ ติดตามผลการดำเนินงาน (ผลผลิต ผลลัพธ์ ผลกระทบ) การตัดสินใจ ของผู้บริหารกองทุน	ระบบงานติดตามและ ประเมินผล สามารถ ประมวลผลการติดตามฯ ขององค์กรที่ได้รับการ สนับสนุนจากกองทุน (ผลผลิต ผลลัพธ์ ผลกระทบ)					๑ ระบบ (๘๐๐,๐๐๐ บาท)	สำนักงาน ก.ส.ค.

ยุทธศาสตร์ที่ ๒ ยุทธศาสตร์การพัฒนาระบบการบริหารจัดการกองทุนส่งเสริมการจัดสวัสดิการสังคม									
เป้าหมายเชิงยุทธศาสตร์ การบริหารและใช้จ่ายเงินกองทุนเป็นไปอย่างมีประสิทธิภาพและมีประสิทธิผล									
กลยุทธ์	โครงการ/กิจกรรม	เป้าหมายหลัก	ตัวชี้วัด	เป้าหมาย					หน่วยงาน รับผิดชอบ
				ปี ๒๕๖๒	ปี ๒๕๖๓	ปี ๒๕๖๔	ปี ๒๕๖๕	ปี ๒๕๖๖	
	๒.๒ โครงการทบทวนระบบงานย่อย “การติดตามและประเมินผลของกองทุน”	<p>ผลผลิต : รายงานการทบทวนระบบงานย่อย “การติดตามและประเมินผลของกองทุน” ที่เสนอต่อคณะกรรมการติดตามและประเมินผล</p> <p>ผลลัพธ์ : เจ้าหน้าที่ปฏิบัติงานที่เกี่ยวข้องในงานติดตามและประเมินผลของกองทุนส่งเสริมปฏิบัติงานตามระบบงานย่อยที่ได้มีการทบทวน แล้ว</p>	ร้อยละ ๘๐ ของเจ้าหน้าที่ปฏิบัติงานที่เกี่ยวข้องปฏิบัติงานตามระบบงานย่อย “การติดตามและประเมินผลของกองทุน”	-	-	-	-	๑ เรื่อง (๒๕๐,๐๐๐ บาท)	สำนักงาน ก.ส.ค.
	๒.๓ กิจกรรมสำรวจความพึงพอใจขององค์การสวัสดิการสังคมต่อการดำเนินงานของกองทุนส่งเสริมการจัดสวัสดิการ	<p>ผลผลิต : รายงานผลการสำรวจความพึงพอใจขององค์การสวัสดิการสังคมต่อการดำเนินงานของกองทุน</p> <p>ผลลัพธ์ : ผลการสำรวจความพึงพอใจขององค์การสวัสดิการสังคมต่อการดำเนินงานของกองทุนส่งเสริมการจัดสวัสดิการสังคมถูกนำมาใช้ในการปรับปรุงและพัฒนา ระบบงาน</p>	ร้อยละของความพึงพอใจขององค์การสวัสดิการสังคมต่อการดำเนินงานของกองทุนฯ	ร้อยละ ๘๕	ร้อยละ ๘๕	ร้อยละ ๘๕	ร้อยละ ๘๕	ร้อยละ ๘๕	สำนักงาน ก.ส.ค.

ยุทธศาสตร์ที่ ๒ ยุทธศาสตร์การพัฒนาระบบการบริหารจัดการกองทุนส่งเสริมการจัดสวัสดิการสังคม									
เป้าหมายเชิงยุทธศาสตร์ การบริหารและใช้จ่ายเงินกองทุนเป็นไปอย่างมีประสิทธิภาพและมีประสิทธิผล									
กลยุทธ์	โครงการ/กิจกรรม	เป้าหมายหลัก	ตัวชี้วัด	เป้าหมาย					หน่วยงาน รับผิดชอบ
				ปี ๒๕๖๒	ปี ๒๕๖๓	ปี ๒๕๖๔	ปี ๒๕๖๕	ปี ๒๕๖๖	
๓) พัฒนาการ บริหารจัดการ ทรัพยากรบุคคล	๓.๑ โครงการประชุมเชิง ปฏิบัติการการใช้งานระบบ สารสนเทศฐานข้อมูล สารสนเทศกองทุนส่งเสริม การจัดสวัสดิการสังคม (ปี ๒๕๖๔ -๒๕๖๖) (เป็นโครงการเดียวกับ ยุทธศาสตร์ที่ ๒ กลยุทธ์ที่ ๑ ข้อ ๑.๔)	ผลผลิต : จัดประชุมเชิงปฏิบัติการการใช้งาน ระบบฐานข้อมูลสารสนเทศกองทุน ส่งเสริมการจัดสวัสดิการสังคม ผลลัพธ์ : มีการใช้งานระบบฐานข้อมูล สารสนเทศกองทุนส่งเสริมการจัด สวัสดิการสังคม ของผู้เกี่ยวข้อง	ร้อยละ ๘๐ ของ ผู้เข้าร่วมประชุมมีความรู้ ความเข้าใจในการใช้งาน ระบบผ่านเกณฑ์การ ประเมิน			ร้อยละ ๘๐ (๙๐๐,๐๐๐ บาท)			สำนักงาน ก.ส.ค.
	๓.๒ กิจกรรมเสริมพลังให้แก่ พนักงานกองทุนส่งเสริม การจัดสวัสดิการสังคมดีเด่น	ผลผลิต : กองทุนฯ มีพนักงาน กองทุนฯ ดีเด่น ปี ๒๕๖๔ อย่าง น้อย ๑ คน ผลลัพธ์ : พนักงานกองทุนฯ ที่ ได้รับการคัดเลือกมีขวัญและ กำลังใจในการปฏิบัติงาน และ สามารถเป็นแบบอย่างในการ ปฏิบัติงาน ให้กับพนักงานกองทุนฯ คนอื่นต่อไป	พนักงานกองทุนฯ ได้รับ การคัดเลือกเป็นพนักงาน กองทุนฯ ดีเด่น อย่าง น้อย ๑ คน			(๕๐๐,๐๐๐ บาท)	๒๐,๐๐๐ บาท		สำนักงาน ก.ส.ค.

ยุทธศาสตร์ที่ ๓ ยุทธศาสตร์การเสริมสร้างการรับรู้และการเข้าถึงข้อมูลข่าวสารและบริการกองทุนส่งเสริมการจัดสวัสดิการสังคม									
เป้าหมายเชิงยุทธศาสตร์ องค์การสวัสดิการสังคมมีส่วนร่วมในการขับเคลื่อนงานกองทุนส่งเสริมการจัดสวัสดิการสังคมอย่างมีประสิทธิภาพ									
กลยุทธ์	โครงการ/กิจกรรม	เป้าหมายหลัก	ตัวชี้วัด	เป้าหมาย					หน่วยงาน รับผิดชอบ
				ปี ๒๕๖๒	ปี ๒๕๖๓	ปี ๒๕๖๔	ปี ๒๕๖๕	ปี ๒๕๖๖	
๑) ส่งเสริมการรับรู้และเข้าถึงกองทุนฯ	๑.๑ โครงการส่งเสริมความรู้ด้านระเบียบ แนวทางปฏิบัติแก่องค์การสวัสดิการสังคม (เป็นโครงการเดียวกับยุทธศาสตร์ที่ ๓ กลยุทธ์ที่ ๒ ข้อ ๒.๒)	ผลผลิต : มีข้อมูลระเบียบ แนวปฏิบัติที่เกี่ยวข้องกับกองทุนส่งเสริมการจัดสวัสดิการสังคม ในส่วนที่เกี่ยวข้องกับองค์การสวัสดิการสังคมมีการเผยแพร่ให้แก่องค์การสวัสดิการสังคมด้วยรูปแบบและช่องทางต่าง ๆ ผลลัพธ์ : องค์การสวัสดิการสังคมมีความรู้ ความเข้าใจและสามารถปฏิบัติตามระเบียบ แนวปฏิบัติที่กองทุนส่งเสริมการจัดสวัสดิการกำหนดไว้	มีข้อมูลระเบียบ แนวปฏิบัติที่เกี่ยวข้องกับกองทุนฯ ซึ่งได้เผยแพร่ให้กับองค์การสวัสดิการสังคม (๒ ช่องทาง)	-	-	๒ ช่องทาง	-	-	สำนักงาน ก.ส.ค.
	๑.๒ กิจกรรมเปิดบ้านกองทุนส่งเสริมการจัดสวัสดิการสังคม	ผลผลิต : ผู้เข้าร่วมโครงการมีความรู้ ความเข้าใจเกี่ยวกับกองทุนส่งเสริมการจัดสวัสดิการสังคม ผลลัพธ์ : ข้อมูลของกองทุนส่งเสริมการจัดสวัสดิการสังคมมีการเผยแพร่ต่อไปจากผู้เข้าร่วมโครงการ	ร้อยละขององค์การสวัสดิการสังคมที่ขอรับการสนับสนุนเงินจากกองทุนส่งเสริมการจัดสวัสดิการสังคมได้รับข้อมูลจากการเข้าร่วมโครงการหรือจากผู้เข้าร่วมโครงการ	-	-	-	-	ร้อยละ ๓๐ (๑,๒๐๐,๐๐๐)	สำนักงาน ก.ส.ค.
	๑.๓ กิจกรรมจัดทำชุดความรู้เกี่ยวกับกองทุนส่งเสริมการจัดสวัสดิการสังคม ผ่านช่อง Youtube นำเสนอผ่าน Website กองทุนส่งเสริมการจัดสวัสดิการสังคม	ผลผลิต : ชุดความรู้เกี่ยวกับกองทุนส่งเสริมการจัดสวัสดิการสังคมนำเสนอผ่านช่องทางที่กำหนด ผลลัพธ์ : ผู้สนใจทั่วไปเข้าถึงความรู้เกี่ยวกับกองทุนส่งเสริมการจัดสวัสดิการสังคมที่จัดทำผ่านช่องทางที่กำหนด	จำนวนชุดความรู้เกี่ยวกับกองทุนฯ นำเสนอผ่านช่องทางที่กำหนด			๑ เรื่อง	๑ เรื่อง	๑ เรื่อง	สำนักงาน ก.ส.ค.

ยุทธศาสตร์ที่ ๓ ยุทธศาสตร์การเสริมสร้างการรับรู้และการเข้าถึงข้อมูลข่าวสารและบริการกองทุนส่งเสริมการจัดสวัสดิการสังคม									
เป้าหมายเชิงยุทธศาสตร์ องค์การสวัสดิการสังคมมีส่วนร่วมในการขับเคลื่อนงานกองทุนส่งเสริมการจัดสวัสดิการสังคมอย่างมีประสิทธิภาพ									
กลยุทธ์	โครงการ/กิจกรรม	เป้าหมายหลัก	ตัวชี้วัด	เป้าหมาย					หน่วยงานรับผิดชอบ
				ปี ๒๕๖๒	ปี ๒๕๖๓	ปี ๒๕๖๔	ปี ๒๕๖๕	ปี ๒๕๖๖	
	<p>๑.๔ การสร้างช่องทางในการติดต่อสื่อสารกับกองทุนส่งเสริมการจัดสวัสดิการสังคม</p> <ul style="list-style-type: none"> - พัฒนาเว็บไซต์กองทุนส่งเสริมการจัดสวัสดิการสังคมเพื่อการเข้าถึงง่าย และ ครอบคลุม(ข้อมูลข่าวสาร-ความรู้-บริการ) - การสื่อสารผ่านสื่อออนไลน์ เช่น Facebook, กลุ่ม Line และ e-mail - การเผยแพร่ประชาสัมพันธ์ ข้อมูล/ความรู้ - ส่งเสริมและสนับสนุนให้จังหวัด ทำหน้าที่สื่อสารประชาสัมพันธ์ และสร้างการรับรู้เกี่ยวกับงานกองทุนส่งเสริมการจัดสวัสดิการสังคม 	<p>ผลผลิต :</p> <ul style="list-style-type: none"> - มีช่องทางในการติดต่อสื่อสารมากขึ้น - มีภาคีเครือข่ายในการเผยแพร่ <p>ผลลัพธ์ :</p> <ul style="list-style-type: none"> - คณะกรรมการ อนุกรรมการ องค์การสวัสดิการสังคม และภาคีเครือข่ายรับรู้และเข้าใจเกี่ยวกับการดำเนินงานกองทุนส่งเสริมการจัดสวัสดิการสังคมดีขึ้น - องค์การสวัสดิการสังคม และภาคีเครือข่ายรับรู้และเข้าใจเกี่ยวกับการดำเนินงานกองทุนส่งเสริมการจัดสวัสดิการสังคมดีขึ้น 	<p>มีช่องทางเพิ่มขึ้นเพื่อการติดต่อสื่อสารกับกองทุนที่มีความสะดวก รวดเร็ว และการเผยแพร่ ความรู้ ข้อมูลข่าวสาร และงานนวัตกรรมเกี่ยวกับกองทุนส่งเสริมการจัดสวัสดิการสังคม</p>	<p>๓ ช่องทาง</p> <p>๑. Facebook</p> <p>๒. Line</p> <p>๓. E-Mail</p>	<p>๔ ช่องทาง</p> <p>๑. Facebook</p> <p>๒. Line</p> <p>๓. E-Mail</p> <p>๔. Website</p>	<p>๔ ช่องทาง</p> <p>๑. Facebook</p> <p>๒. Line</p> <p>๓. E-Mail</p> <p>๔. Website</p>	-	-	สำนักงาน ก.ส.ค.

ยุทธศาสตร์ที่ ๓ ยุทธศาสตร์การเสริมสร้างการรับรู้และการเข้าถึงข้อมูลข่าวสารและบริการกองทุนส่งเสริมการจัดสวัสดิการสังคม									
เป้าหมายเชิงยุทธศาสตร์ องค์การสวัสดิการสังคมมีส่วนร่วมในการขับเคลื่อนงานกองทุนส่งเสริมการจัดสวัสดิการสังคมอย่างมีประสิทธิภาพ									
กลยุทธ์	โครงการ/กิจกรรม	เป้าหมายหลัก	ตัวชี้วัด	เป้าหมาย					หน่วยงานรับผิดชอบ
				ปี ๒๕๖๒	ปี ๒๕๖๓	ปี ๒๕๖๔	ปี ๒๕๖๕	ปี ๒๕๖๖	
๒) พัฒนาศักยภาพองค์การสวัสดิการสังคม เพื่อให้เกิดการจัดสวัสดิการสังคมในพื้นที่	๒.๑ โครงการประชุมเชิงปฏิบัติการ “การเสนอโครงการขอรับการสนับสนุนเงินกองทุนส่งเสริมการจัดสวัสดิการสังคม”	<p>ผลผลิต : ผู้เข้าร่วมโครงการมีความรู้ ความเข้าใจในการเสนอโครงการขอรับการสนับสนุนเงินกองทุนส่งเสริมการจัดสวัสดิการสังคม</p> <p>ผลลัพธ์ : องค์การสวัสดิการสังคมที่เข้าร่วมโครงการได้รับการสนับสนุนเงินกองทุนส่งเสริมการจัดสวัสดิการสังคมจากการเขียนโครงการที่เสนอขอรับการสนับสนุนอย่างถูกต้องตามกรอบหลักเกณฑ์ของกองทุนฯ</p>	<p>- ร้อยละขององค์การสวัสดิการสังคมที่เข้าร่วมโครงการ</p> <p>- ร้อยละขององค์การสวัสดิการสังคมที่เข้าร่วมโครงการสามารถจัดทำโครงการเสนอขอรับการสนับสนุนจากกองทุน</p> <p>- ร้อยละที่เพิ่มขึ้นขององค์การสวัสดิการสังคมที่เข้าร่วมโครงการได้รับการสนับสนุนเงินจากกองทุนส่งเสริมการจัดสวัสดิการสังคม</p>	ร้อยละ ๘๐ (๑,๑๕๐,๐๐๐)	-	-	-	-	สำนักงาน ก.ส.ศ.
	๒.๒ โครงการส่งเสริมความรู้ด้านระเบียบ แนวทางปฏิบัติแก่องค์การสวัสดิการสังคม (เป็นโครงการเดียวกับยุทธศาสตร์ที่ ๓ กลยุทธ์ที่ ๑ ข้อ ๑.๑)	<p>ผลผลิต : มีข้อมูลระเบียบ แนวปฏิบัติที่เกี่ยวข้องกับกองทุนส่งเสริมการจัดสวัสดิการสังคม ในส่วนที่เกี่ยวข้องกับองค์การสวัสดิการสังคมมีการเผยแพร่ให้แก่องค์การสวัสดิการสังคมด้วยรูปแบบและช่องทางต่าง ๆ</p> <p>ผลลัพธ์ : องค์การสวัสดิการสังคมมีความรู้ ความเข้าใจและสามารถปฏิบัติตามระเบียบ แนวปฏิบัติที่กองทุนส่งเสริมการจัดสวัสดิการกำหนดไว้</p>	มีข้อมูลระเบียบ แนวปฏิบัติที่เกี่ยวข้องกับกองทุนฯ ซึ่งได้เผยแพร่ให้กับองค์การสวัสดิการสังคม (๒ ช่องทาง)			(๒ ช่องทาง)	-	-	สำนักงาน ก.ส.ศ.

ยุทธศาสตร์ที่ ๓ ยุทธศาสตร์การเสริมสร้างการรับรู้และการเข้าถึงข้อมูลข่าวสารและบริการกองทุนส่งเสริมการจัดสวัสดิการสังคม									
เป้าหมายเชิงยุทธศาสตร์ องค์การสวัสดิการสังคมมีส่วนร่วมในการขับเคลื่อนงานกองทุนส่งเสริมการจัดสวัสดิการสังคมอย่างมีประสิทธิภาพ									
กลยุทธ์	โครงการ/กิจกรรม	เป้าหมายหลัก	ตัวชี้วัด	เป้าหมาย					หน่วยงานรับผิดชอบ
				ปี ๒๕๖๒	ปี ๒๕๖๓	ปี ๒๕๖๔	ปี ๒๕๖๕	ปี ๒๕๖๖	
	๒.๓ โครงการคัดเลือกและถอดบทเรียนโครงการต้นแบบ	<p>ผลผลิต : รายงานตัวอย่างโครงการต้นแบบจากการดำเนินงานขององค์การสวัสดิการสังคมในแต่ละภาคที่ได้รับเงินสนับสนุนจากกองทุนส่งเสริมการจัดสวัสดิการสังคม</p> <p>ผลลัพธ์ : องค์การสวัสดิการสังคมที่ได้รับเงินสนับสนุนจากกองทุนส่งเสริมการจัดสวัสดิการสังคมมีตัวแบบที่นำไปต่อยอดและปรับใช้เพื่อคุณภาพของโครงการที่ได้รับการสนับสนุน</p>	รายงานตัวอย่างโครงการต้นแบบจากการดำเนินงานขององค์การสวัสดิการสังคมในแต่ละภาคที่ได้รับเงินสนับสนุนจากกองทุนส่งเสริมการจัดสวัสดิการสังคม					๑ เรื่อง (๑,๒๐๐,๐๐๐)	สำนักงาน ก.ส.ค.
	๒.๔ โครงการความร่วมมือ ๑ พื้นที่ ๑ สถาบันวิชาการ - พัฒนาองค์กร - พัฒนาคคน - พัฒนาโครงการสู่งานนวัตกรรม	<p>ผลผลิต : มี MOU ร่วมกับสถาบันวิชาการในพื้นที่</p> <p>ผลลัพธ์ : มีการขับเคลื่อนงานตาม MOU อย่างเป็นรูปธรรม</p>	ระดับความสำเร็จของการจัดทำ MOU ร่วมกับสถาบันวิชาการในพื้นที่					มีแผนปฏิบัติงานตาม MOU ร่วมกัน (๔๐,๐๐๐)	สำนักงาน ก.ส.ค.

ยุทธศาสตร์ที่ ๓ ยุทธศาสตร์การเสริมสร้างการรับรู้และการเข้าถึงข้อมูลข่าวสารและบริการกองทุนส่งเสริมการจัดสวัสดิการสังคม									
เป้าหมายเชิงยุทธศาสตร์ องค์การสวัสดิการสังคมมีส่วนร่วมในการขับเคลื่อนงานกองทุนส่งเสริมการจัดสวัสดิการสังคมอย่างมีประสิทธิภาพ									
กลยุทธ์	โครงการ/กิจกรรม	เป้าหมายหลัก	ตัวชี้วัด	เป้าหมาย					หน่วยงาน รับผิดชอบ
				ปี ๒๕๖๒	ปี ๒๕๖๓	ปี ๒๕๖๔	ปี ๒๕๖๕	ปี ๒๕๖๖	
	๒.๕ โครงการถอดบทเรียน เพื่อการพัฒนาโครงการสู่นวัตกรรมและสร้างต้นแบบสวัสดิการสังคมระดับพื้นที่	ผลผลิต : มีแนวทางการพัฒนาโครงการและนวัตกรรมต้นแบบสวัสดิการสังคมระดับพื้นที่ ผลลัพธ์ : นำแนวทางการพัฒนาโครงการและนวัตกรรมต้นแบบสวัสดิการสังคมระดับพื้นที่	จำนวนองค์ความรู้ของการจัดทำโครงการด้านสวัสดิการสังคม					๑ เรื่อง (๒,๐๐๐,๐๐๐)	สำนักงาน ก.ส.ค.
๓) ส่งเสริมและสนับสนุนการจัดสวัสดิการสังคม	๓.๑ โครงการให้ความรู้การจัดทำหลักฐานการเงิน แก่องค์การสวัสดิการสังคมที่ได้รับเงินสนับสนุนจากกองทุนส่งเสริมการจัดสวัสดิการสังคม	ผลผลิต : องค์การสวัสดิการสังคมที่ได้รับเงินสนับสนุนจากกองทุนส่งเสริมการจัดสวัสดิการสังคม มีความรู้ความเข้าใจในการจัดทำหลักฐานการเงิน ผลลัพธ์ : กองทุนส่งเสริมการจัดสวัสดิการสังคม มีหลักฐานการเงินจากองค์การสวัสดิการสังคมที่ได้รับการสนับสนุนจากกองทุนครบถ้วน	ร้อยละของโครงการที่ให้การสนับสนุนแก่องค์การสวัสดิการสังคมจัดส่งหลักฐานการเงินได้ครบถ้วน และถูกต้องตามระเบียบและระยะเวลาที่กำหนด	-	ร้อยละ ๘๐ (๒,๐๐๐,๐๐๐)	-	-	ร้อยละ ๘๐ (๒,๐๐๐,๐๐๐)	สำนักงาน ก.ส.ค.

ยุทธศาสตร์ที่ ๓ ยุทธศาสตร์การเสริมสร้างการรับรู้และการเข้าถึงข้อมูลข่าวสารและบริการกองทุนส่งเสริมการจัดสวัสดิการสังคม									
เป้าหมายเชิงยุทธศาสตร์ องค์การสวัสดิการสังคมมีส่วนร่วมในการขับเคลื่อนงานกองทุนส่งเสริมการจัดสวัสดิการสังคมอย่างมีประสิทธิภาพ									
กลยุทธ์	โครงการ/กิจกรรม	เป้าหมายหลัก	ตัวชี้วัด	เป้าหมาย					หน่วยงานรับผิดชอบ
				ปี ๒๕๖๒	ปี ๒๕๖๓	ปี ๒๕๖๔	ปี ๒๕๖๕	ปี ๒๕๖๖	
	๓.๒ กิจกรรมสนับสนุนเงินกองทุนส่งเสริมการจัดสวัสดิการให้กับองค์กรสวัสดิการสังคม	ผลผลิต :ให้การสนับสนุนองค์การสวัสดิการสังคมทั้งในประเทศและในต่างประเทศ ในการดำเนินโครงการด้านการจัดสวัสดิการสังคม ผลลัพธ์ :ประชาชนกลุ่มเป้าหมายได้รับบริการสวัสดิการสังคมตามวัตถุประสงค์ของโครงการ	ร้อยละของโครงการที่ผ่านการพิจารณาและได้รับการสนับสนุนเมื่อเทียบกับแผนปฏิบัติการ	ร้อยละ ๑๐๐ (๖๘,๗๐๐,๐๐๐)	ร้อยละ ๑๐๐ (๖๑,๓๓๐,๐๐๐)	ร้อยละ ๑๐๐ (๖๐,๕๐๐,๐๐๐)	ร้อยละ ๑๐๐ (๕๒,๕๐๐,๐๐๐)	ร้อยละ ๑๐๐ (๕๒,๕๐๐,๐๐๐)	สำนักงาน ก.ส.ค.

บทที่ ๕

การแปลงแผนพัฒนากองทุนฯ สู่การปฏิบัติ

แผนพัฒนากองทุนส่งเสริมการจัดสวัสดิการสังคม พ.ศ. ๒๕๖๒ - ๒๕๖๖ เป็นแผนที่เกิดจากการมีส่วนร่วมของผู้มีส่วนได้ส่วนเสียกับกองทุนส่งเสริมการจัดสวัสดิการสังคมอย่างกว้างขวางผ่านกระบวนการจัดโครงการทบทวนแผนพัฒนากองทุนส่งเสริมการจัดสวัสดิการสังคม ซึ่งเป็นการร่วมแสดงความคิดเห็น การร่วมเสนอแนะข้อปรับปรุงแก้ไขของคณะกรรมการและคณะอนุกรรมการที่เกี่ยวข้อง เพื่อนำมาตอบสนองความต้องการต่อผู้มีส่วนได้ส่วนเสียทุกกลุ่มได้อย่างครบถ้วนสมบูรณ์ จนแผนมีความสมบูรณ์ระดับหนึ่ง ตลอดจนมีความสอดคล้องกับนโยบายด้านสังคมของรัฐบาลปัจจุบัน โมเดลประเทศไทย ๔.๐ ยุทธศาสตร์ชาติ ๒๐ ปี แผนพัฒนาเศรษฐกิจและสังคมแห่งชาติ ฉบับที่ ๑๒ (พ.ศ. ๒๕๖๐ - ๒๕๖๔) ร่างแผนพัฒนางานสวัสดิการสังคมไทย ฉบับที่ ๓ (พ.ศ. ๒๕๖๐ - ๒๕๖๔) อย่างไรก็ตาม เพื่อให้บรรลุตามเป้าประสงค์ของแผนพัฒนากองทุนฯ ฉบับนี้ จึงกำหนดแนวทางการปฏิบัติ อันเป็นการแปลงแผนพัฒนากองทุนส่งเสริมการจัดสวัสดิการสังคม พ.ศ. ๒๕๖๒ - ๒๕๖๖ ไปสู่การปฏิบัติ ดังนี้

๑. การจัดทำแผนปฏิบัติงาน

การนำแผนพัฒนากองทุนส่งเสริมการจัดสวัสดิการสังคมมาจัดทำแผนปฏิบัติงานประจำปีรองรับการดำเนินงาน เพื่อให้เกิดแนวทางการปฏิบัติที่ชัดเจนในแต่ละปี

๒. การพัฒนาศักยภาพเจ้าหน้าที่ผู้ปฏิบัติงาน

เพื่อให้เจ้าหน้าที่ผู้ปฏิบัติงานกองทุนฯ สามารถนำความรู้ที่ได้รับไปใช้ในการปฏิบัติงานได้อย่างมีประสิทธิภาพ

๓. การสร้างความรู้ความเข้าใจ

การจัดประชุมอบรม สัมมนา เพื่อให้ภาคส่วนที่เกี่ยวข้องมีความรู้ความเข้าใจในหลักการและแนวทางการดำเนินงานของกองทุนส่งเสริมการจัดสวัสดิการสังคม

๔. การประชาสัมพันธ์

การเผยแพร่ประชาสัมพันธ์การดำเนินงานกองทุนส่งเสริมการจัดสวัสดิการสังคมผ่านช่องทางสื่อประเภทต่าง ๆ เพื่อให้องค์การสวัสดิการสังคมตลอดจนสาธารณชนได้รับทราบเกี่ยวกับการดำเนินงานกองทุนฯ และผลการดำเนินงานที่องค์การสวัสดิการสังคมและประชาชนกลุ่มเป้าหมายได้รับและนำไปใช้ประโยชน์ในการพัฒนาการจัดสวัสดิการสังคมแก่กลุ่มเป้าหมายต่าง ๆ ต่อไป

๕. การพัฒนาระบบการติดตามและประเมินผล

การพัฒนาระบบการติดตามและประเมินผลโครงการ การจัดทำรายงานผลการดำเนินงาน ด้านการเงิน การจัดทำรายงานผลการวิเคราะห์ผลการปฏิบัติงาน และการสร้างระบบและเครื่องมือในการติดตามและประเมินผลโครงการ โดยใช้ระบบสารสนเทศ เพื่อความครบถ้วน ถูกต้อง และเป็นปัจจุบัน

แผนปฏิบัติการ
กองทุนส่งเสริมการจัดสวัสดิการสังคม
ประจำปีงบประมาณ ๒๕๖๕

แผนปฏิบัติการตามแผนพัฒนากองทุนส่งเสริมการจัดสวัสดิการสังคม พ.ศ. ๒๕๖๕

๑. ยุทธศาสตร์การเพิ่มประสิทธิภาพเครื่องมือและกลไกในการปฏิบัติการ									
เป้าหมายเชิงยุทธศาสตร์ การดำเนินงานกองทุนเป็นไปอย่างมีคุณภาพ และมีมาตรฐานเป็นที่ยอมรับ									
กลยุทธ์	โครงการ/ กิจกรรม	วัตถุประสงค์	เป้าหมาย	ขั้นตอน	ระยะเวลา	งบประมาณ (บาท)	ผู้รับผิดชอบ	ความเสี่ยง ของโครงการ	ตัวชี้วัด ความสำเร็จ
๑) พัฒนา ศักยภาพ เครื่องมือและ กลไกกองทุน ส่งเสริมการ จัดสวัสดิการ สังคม	๑.๑ กิจกรรม จัดการความรู้เพื่อ สนับสนุนการ ปฏิบัติงานของ ผู้ปฏิบัติงาน กองทุน	เพื่อสนับสนุน ผู้ปฏิบัติงาน กองทุนฯ ให้มี ความรู้และ สามารถ ปฏิบัติงานได้ อย่างมี ประสิทธิภาพ	ผู้ปฏิบัติงานกองทุนฯ มีองค์ความรู้ ที่สนับสนุนการ ปฏิบัติงานกองทุนฯ จากโครงการจัดการ ความรู้เพื่อสนับสนุน การปฏิบัติงานของ ผู้ปฏิบัติงานกองทุน	๑. จัดทำแบบสำรวจความ ต้องการองค์ความรู้ที่จำเป็นใน การปฏิบัติงาน (ม.ค. - ก.พ. ๖๕) ๒. รวบรวมและวิเคราะห์ข้อมูล จากผลการสำรวจ (มี.ค. - เม.ย. ๖๕) ๓. จัดประชุมเพื่อจัดทำชุดความรู้ (พ.ค. - ก.ค. ๖๕) ๓. เผยแพร่ชุดความรู้ให้กับ ผู้ปฏิบัติงานกองทุนฯ (ส.ค. - ก.ย. ๖๕)	ม.ค. - ก.ย. ๖๕	-	สำนักงาน ก.ส.ค.	การดำเนิน กิจกรรม ไม่เป็นไปตาม ระยะเวลา ที่กำหนด	ดำเนินการ จัดทำชุด ความรู้แล้ว เสร็จ และ เผยแพร่ชุด ความรู้ให้กับ ผู้ปฏิบัติงาน กองทุน ใน เดือนกันยายน ๒๕๖๕

๑. ยุทธศาสตร์การเพิ่มประสิทธิภาพเครื่องมือและกลไกในการปฏิบัติการ									
เป้าหมายเชิงยุทธศาสตร์ การดำเนินงานกองทุนเป็นไปอย่างมีคุณภาพ และมีมาตรฐานเป็นที่ยอมรับ									
กลยุทธ์	โครงการ/กิจกรรม	วัตถุประสงค์	เป้าหมาย	ขั้นตอน	ระยะเวลา	งบประมาณ (บาท)	ผู้รับผิดชอบ	ความเสี่ยงของ โครงการ	ตัวชี้วัด ความสำเร็จ
	๑.๒ กิจกรรมพัฒนา เพิ่มประสิทธิภาพ ผู้ปฏิบัติงานกองทุนฯ	เพื่อให้ผู้ปฏิบัติงาน กองทุนสามารถนำ ความรู้ที่ได้รับไป ใช้ในการ ปฏิบัติงานกองทุน ได้ดียิ่งขึ้น	บุคลากรกองทุนฯ สามารถ ปฏิบัติงานได้ อย่างมี ประสิทธิภาพ	๑. จัดทำรายละเอียดที่ต้องการสื่อสารกับ ผู้ปฏิบัติงานกองทุนฯ (ต.ค. ๖๔ - ก.ย. ๖๕) ๒. แฉ่งนัดประชุมผ่านไลน์พนักงานกองทุนฯ (ต.ค. ๖๔ - ก.ย. ๖๕) ๓. ประชุมร่วมกับผู้ปฏิบัติงานกองทุนฯ ผ่านสื่ออิเล็กทรอนิกส์ (ต.ค. ๖๔ - ก.ย. ๖๕)	ต.ค. ๖๔ - ก.ย. ๖๕ เนื่องจาก ดำเนินการ ตลอดปี จึงไม่ สามารถ กำหนด ระยะเวลาได้	-	สำนักงาน ก.ส.ค.	กลุ่มเป้าหมาย ที่เข้าร่วม โครงการ ไม่เป็นไปตาม จำนวนที่กำหนด	ร้อยละ ๘๐ ของผู้ปฏิบัติงาน กองทุนฯ มีความ เข้าใจในการ ปฏิบัติงาน

๑. ยุทธศาสตร์การเพิ่มประสิทธิภาพเครื่องมือและกลไกในการปฏิบัติการ									
เป้าหมายเชิงยุทธศาสตร์ การดำเนินงานกองทุนเป็นไปอย่างมีคุณภาพ และมีมาตรฐานเป็นที่ยอมรับ									
กลยุทธ์	โครงการ/กิจกรรม	วัตถุประสงค์	เป้าหมาย	ขั้นตอน	ระยะเวลา	งบประมาณ (บาท)	ผู้รับผิดชอบ	ความเสี่ยงของ โครงการ	ตัวชี้วัด ความสำเร็จ
	๑.๓ โครงการ เพิ่มพูนทักษะและ ความรู้ให้แก่ คณะกรรมการ บริหารกองทุน ส่งเสริมการจัด สวัสดิการสังคม จังหวัด / กรุงเทพมหานคร	คณะกรรมการ บริหารกองทุน ส่งเสริมการจัด สวัสดิการสังคม จังหวัด/ กรุงเทพมหานคร ที่เข้าร่วมโครงการ มีความรู้ ความ เข้าใจในงาน กองทุนส่งเสริม การจัดสวัสดิการ สังคม	คณะกรรมการ บริหาร กองทุนส่งเสริม การจัด สวัสดิการสังคม จังหวัด/ กรุงเทพมหานคร มีการ ดำเนินงาน เป็นไปตามแนว ทางการบริหาร ของคณะ กรรมการบริหาร กองทุน	๑.ขออนุมัติหลักการโครงการและอนุมัติ ค่าใช้จ่าย (ธ.ค. ๖๔) ๒.มีหนังสือไปยังจังหวัด/กรุงเทพมหานคร เพื่อเชิญคณะกรรมการบริหารกองทุน ส่งเสริมการจัดสวัสดิการสังคมจังหวัด / กรุงเทพมหานคร เข้าร่วมอบรมผ่านสื่อ อิเล็กทรอนิกส์ (ม.ค.๖๕) ๓. จัดอบรมผ่านสื่ออิเล็กทรอนิกส์ ครั้งที่ ๑ โดยแบ่งเป็น ๔ รุ่นๆ ละ ๑ วัน จำนวน ๗๗ จังหวัด ๆ ละ ๕ คน รวม ๓๘๕ คน (ม.ค. - มี.ย. ๖๕) ๔. จัดประชุมแลกเปลี่ยนความคิดเห็นผ่านสื่อ อิเล็กทรอนิกส์ ครั้งที่ ๒ โดยแบ่งกลุ่ม Workshop จำนวน ๕ กลุ่ม ๑ วัน (จำนวน ๗๗ จังหวัด ๆ ละ ๒ คน รวม ๑๕๔ คน (มี.ย. - ก.ค. ๖๕) ๕.สรุปผลการจัดโครงการและรายงานให้ คณะกรรมการบริหารกองทุนส่งเสริมการจัด สวัสดิการสังคมทราบ (ส.ค. ๖๕)	ธ.ค. ๖๔ – ส.ค. ๖๕	๒๕๐,๐๐๐	สำนักงาน ก.ส.ค.	กลุ่มเป้าหมาย ที่เข้าร่วม โครงการ ไม่เป็นไปตาม จำนวนที่กำหนด	ร้อยละ ๘๐ ของ คณะกรรมการ บริหารกองทุน ส่งเสริมการจัด สวัสดิการสังคม จังหวัด / กรุงเทพมหานคร มีความรู้เพิ่มขึ้น

๒. ยุทธศาสตร์การพัฒนาระบบการบริหารจัดการกองทุนส่งเสริมการจัดสวัสดิการสังคม									
เป้าหมายเชิงยุทธศาสตร์ การบริหารและใช้จ่ายเงินกองทุนเป็นไปอย่างมีประสิทธิภาพและมีประสิทธิผล									
กลยุทธ์	โครงการ/กิจกรรม	วัตถุประสงค์	เป้าหมาย	ขั้นตอน	ระยะเวลา	งบประมาณ (บาท)	ผู้รับผิดชอบ	ความเสี่ยงของ โครงการ	ตัวชี้วัด ความสำเร็จ
๑) พัฒนาระบบเทคโนโลยีสารสนเทศ	๒.๑ กิจกรรมนำเข้าข้อมูลกองทุนส่งเสริมการจัดสวัสดิการสังคมสู่ระบบฐานข้อมูลสารสนเทศกองทุนส่งเสริมการจัดสวัสดิการสังคม	เพื่อนำเข้าข้อมูลการให้การสนับสนุนจากกองทุนส่งเสริมการจัดสวัสดิการสังคม ระหว่างปี ๒๕๖๓ - ๒๕๖๔ ในระบบฐานข้อมูลสารสนเทศของกองทุนฯ	ข้อมูลการให้การสนับสนุนจากกองทุนส่งเสริมการจัดสวัสดิการสังคมระหว่างปี ๒๕๖๓ - ๒๕๖๔ ได้รับการบันทึกเข้าระบบฐานข้อมูลสารสนเทศของกองทุนฯ	๑. ประชุมชี้แจงเจ้าหน้าที่ผู้ปฏิบัติงานผ่านการประชุมทางไกลผ่าน Web Conference ด้วยโปรแกรม Zoom Meeting เรื่องการบันทึกข้อมูลกองทุนฯ (ต.ค. - ธ.ค. ๖๔) ๒. เจ้าหน้าที่ผู้ปฏิบัติงานบันทึกข้อมูลโครงการที่ได้รับการสนับสนุนจากกองทุน (ต.ค. ๖๔ - ก.ย. ๖๕) ๓. ติดตามการลงข้อมูลในระบบการประชุมทางไกลผ่าน Web Conference ด้วยโปรแกรม Zoom Meeting (ต.ค. ๖๔ - ก.ย. ๖๕) ๔. ตรวจสอบการบันทึกข้อมูลในระบบฯ (ต.ค. ๖๔ - ก.ย. ๖๕) ๕. สรุปผลการบันทึกข้อมูลในระบบฯ (ก.ย. ๖๕)	ต.ค. ๖๔ - ก.ย. ๖๕ เนื่องจากดำเนินการตลอดปี จึงไม่สามารถกำหนดระยะเวลาได้	-	สำนักงาน ก.ส.ค.	บันทึกข้อมูลไม่ครบถ้วน	ร้อยละ ๕๐ ของข้อมูลโครงการที่กองทุนส่งเสริมการจัดสวัสดิการสังคมให้การสนับสนุนระหว่างปี ๒๕๖๓ - ๒๕๖๔ จัดเก็บในฐานข้อมูลสารสนเทศกองทุนฯ

๒. ยุทธศาสตร์การพัฒนาระบบการบริหารจัดการกองทุนส่งเสริมการจัดสวัสดิการสังคม									
เป้าหมายเชิงยุทธศาสตร์ การบริหารและใช้จ่ายเงินกองทุนเป็นไปอย่างมีประสิทธิภาพและมีประสิทธิผล									
กลยุทธ์	โครงการ/กิจกรรม	วัตถุประสงค์	เป้าหมาย	ขั้นตอน	ระยะเวลา	งบประมาณ (บาท)	ผู้รับผิดชอบ	ความเสี่ยงของ โครงการ	ตัวชี้วัด ความสำเร็จ
	๒.๒ กิจกรรมติดตามและประเมินผลระบบฐานข้อมูลสารสนเทศกองทุนส่งเสริมการจัดสวัสดิการสังคม	เพื่อให้ระบบฐานข้อมูลฯ มีความถูกต้องสมบูรณ์ และพร้อมใช้งานอยู่เสมอ	ระบบฐานข้อมูลฯ มีความถูกต้องสมบูรณ์ และพร้อมใช้งานอยู่เสมอ	๑.เจ้าหน้าที่ผู้ปฏิบัติงานบันทึกโครงการที่ขอรับการสนับสนุนจากกองทุนฯ ปี ๒๕๖๕ ลงในระบบ (ต.ค. ๖๔ - ก.ย. ๖๕) ๒. ติดตามการลงข้อมูลลงในระบบผ่านการประชุมทางไกลผ่าน Web Conference ด้วยโปรแกรม Zoom Meeting (ต.ค. ๖๔ - ก.ย. ๖๕) ๔. ตรวจสอบการบันทึกข้อมูลในระบบฯ (ต.ค. ๖๔ - ก.ย. ๖๕) ๕. ประเมินผลความพึงพอใจการใช้งานระบบฯ (ก.ย. ๖๕)	ต.ค. ๖๔ - ก.ย. ๖๕ เนื่องจากดำเนินการตลอดปี จึงไม่สามารถกำหนดระยะเวลาได้	-	สำนักงาน ก.ส.ค.	บันทึกข้อมูลไม่ครบถ้วน	ร้อยละ ๗๐ ของความพึงพอใจของผู้ปฏิบัติงานกองทุนฯ ต่อการใช้งานระบบฐานข้อมูลสารสนเทศกองทุนส่งเสริมการจัดสวัสดิการสังคม

๒. ยุทธศาสตร์การพัฒนาระบบการบริหารจัดการกองทุนส่งเสริมการจัดสวัสดิการสังคม								
ประเด็นยุทธศาสตร์พัฒนาระบบการวัดและประเมินผลการดำเนินงานของกองทุนส่งเสริมการจัดสวัสดิการสังคม								
เป้าหมายเชิงยุทธศาสตร์ การบริหารและใช้จ่ายเงินกองทุนเป็นไปอย่างมีประสิทธิภาพและมีประสิทธิผล								
กลยุทธ์	โครงการ/กิจกรรม	เป้าประสงค์	เป้าหมาย	ขั้นตอน	ระยะเวลา	งบประมาณ	ผู้รับผิดชอบ	ตัวชี้วัดความสำเร็จ
	๒.๓ กิจกรรมเสริมพลังให้แก่พนักงานกองทุนส่งเสริมการจัดสวัสดิการสังคม	เพื่อคัดเลือกพนักงานกองทุนส่งเสริมการจัดสวัสดิการสังคมดีเด่น	พนักงานกองทุนฯ ในส่วนกลางและส่วนภูมิภาค รวม ๙๐ คน	<ol style="list-style-type: none"> ๑. แต่งตั้งคณะทำงานพิจารณาคัดเลือกพนักงานกองทุนฯ ดีเด่น (ธ.ค. ๖๔ - ก.พ. ๖๕) ๒. จัดประชุมคณะทำงานฯ เพื่อกำหนดกรอบหลักเกณฑ์ในการคัดเลือก (ก.พ. - มี.ค. ๖๕) ๓. จัดส่งหลักเกณฑ์และแบบฟอร์มไปยังสำนักงาน พมจ. เพื่อจัดส่งพนักงานกองทุนฯ ในสังกัดเข้ารับการคัดเลือก (มี.ค. - เม.ย. ๖๕) ๔. จัดประชุมคณะทำงานเพื่อพิจารณาคัดเลือกพนักงานกองทุนฯ ดีเด่น ทั้งนี้ อาจมีการลงพื้นที่เพื่อติดตาม/สอบถามข้อมูลเพิ่มเติมประกอบการคัดเลือก (พ.ค. - ก.ค. ๖๕) ๕. ประกาศผลการคัดเลือกพนักงานกองทุนฯ ดีเด่น (ส.ค. ๖๕) ๖. มอบโล่ประกาศเกียรติคุณให้กับพนักงานกองทุนฯ ดีเด่น (ก.ย. ๖๕) 	ธ.ค. ๖๔ - ก.ย. ๖๕	๒๐,๐๐๐	สำนักงาน ก.ส.ค.	พนักงานกองทุนฯ ได้รับการคัดเลือกเป็นพนักงานกองทุนฯ ดีเด่น อย่างน้อย ๑ คน

ยุทธศาสตร์ที่ ๓ ยุทธศาสตร์การเสริมสร้างการรับรู้และการเข้าถึงข้อมูลข่าวสารและบริการกองทุนส่งเสริมการจัดสวัสดิการสังคม									
เป้าหมายเชิงยุทธศาสตร์ องค์การสวัสดิการสังคมมีส่วนร่วมในการขับเคลื่อนงานกองทุนส่งเสริมการจัดสวัสดิการสังคมอย่างมีประสิทธิภาพ									
กลยุทธ์	โครงการ/กิจกรรม	วัตถุประสงค์	เป้าหมาย	ขั้นตอน	ระยะเวลา	งบประมาณ (บาท)	ผู้รับผิดชอบ	ความเสี่ยงของ โครงการ	ตัวชี้วัด ความสำเร็จ
๑) ส่งเสริมการรับรู้และเข้าถึงกองทุนฯ	๓.๑ กิจกรรมจัดทำชุดความรู้เกี่ยวกับกองทุนส่งเสริมการจัดสวัสดิการสังคมผ่านช่อง Youtube นำเสนอผ่าน Website กองทุนส่งเสริมการจัดสวัสดิการสังคม	จัดทำชุดความรู้เกี่ยวกับกองทุนส่งเสริมการจัดสวัสดิการสังคมผ่านช่อง Youtube นำเสนอผ่าน Website กองทุน	ได้ชุดความรู้เกี่ยวกับกองทุนส่งเสริมการจัดสวัสดิการสังคม นำเสนอผ่านช่องทางที่กำหนด	๑. กำหนดหัวข้อของชุดความรู้ (มี.ค. ๖๕ - ก.ย. ๖๕) ๒. รวบรวมเนื้อหาของชุดความรู้ (มี.ค. ๖๕ - ก.ย. ๖๕) ๓. จัดทำเป็นชุดความรู้เกี่ยวกับกองทุนส่งเสริมการจัดสวัสดิการสังคม (มี.ค. ๖๕ - ก.ย. ๖๕) ๔. นำชุดความรู้เผยแพร่ผ่านช่องทาง Youtube และ Website ของกองทุนฯ (มี.ค. ๖๕ - ก.ย. ๖๕)	มี.ค. - ก.ย. ๖๕ * เนื่องจากมีการดำเนินการตลอดปี จึงไม่สามารถกำหนดช่วงเวลาได้	-	สำนักงาน ก.ส.ศ.	เนื้อหาของชุดความรู้ไม่ตรงกับความต้องการขององค์การสวัสดิการสังคม ทำให้ยังไม่สามารถขอรับจากกองทุนฯ	กองทุนฯ มีชุดความรู้เกี่ยวกับกองทุนฯ นำเสนอผ่านช่องทางที่กำหนด (๑ เรื่อง)

ยุทธศาสตร์ที่ ๓ ยุทธศาสตร์การเสริมสร้างการรับรู้และการเข้าถึงข้อมูลข่าวสารและบริการกองทุนส่งเสริมการจัดสวัสดิการสังคม									
เป้าหมายเชิงยุทธศาสตร์ องค์การสวัสดิการสังคมมีส่วนร่วมในการขับเคลื่อนงานกองทุนส่งเสริมการจัดสวัสดิการสังคมอย่างมีประสิทธิภาพ									
กลยุทธ์	โครงการ/กิจกรรม	วัตถุประสงค์	เป้าหมาย	ขั้นตอน	ระยะเวลา	งบประมาณ (บาท)	ผู้รับผิดชอบ	ความเสี่ยงของ โครงการ	ตัวชี้วัด ความสำเร็จ
๓) ส่งเสริมและสนับสนุนการจัดสวัสดิการสังคม	๓.๓ กิจกรรมสนับสนุนเงินกองทุนส่งเสริมการจัดสวัสดิการให้กับองค์กรสวัสดิการสังคม	เพื่อให้องค์การสวัสดิการสังคมทั้งในประเทศและต่างประเทศขอรับการสนับสนุนจากกองทุนฯ ในการดำเนินโครงการด้านการจัดสวัสดิการสังคมให้กับกลุ่มเป้าหมายของกองทุนฯ	องค์การสวัสดิการสังคมในประเทศและองค์กรสาธารณประโยชน์ในต่างประเทศ จำนวน ๗๕๐ โครงการ	<p>ระบบปกติส่วนกลาง</p> <p>ส่วนกลาง</p> <ol style="list-style-type: none"> ๑. สนง.พมจ./ สำนักพัฒนาสังคม กทม. พิจารณาโครงการเบื้องต้นก่อนส่งส่วนกลาง (ต.ค.๖๔ - ก.ย.๖๕) ๒. ฝ่ายเลขานุการพิจารณาโครงการเบื้องต้นตามหลักเกณฑ์ที่กำหนด (ต.ค.๖๔ - ก.ย.๖๕) ๓. คณะอนุกรรมการพิจารณากลับกรองโครงการฯ พิจารณาเห็นชอบโครงการ (ต.ค.๖๔ - ก.ย.๖๕) ๔. คณะกรรมการบริหารกองทุนฯ พิจารณาอนุมัติโครงการ (ต.ค.๖๔ - ก.ย.๖๕) ๕. องค์กรทำสัญญารับเงินอุดหนุน (ต.ค.๖๔ - ก.ย.๖๕) ๖. กองทุนโอนเงินให้องค์กร (ต.ค.๖๔ - ก.ย.๖๕) ๗. องค์กรดำเนินโครงการตามที่ได้รับอนุมัติ (ต.ค.๖๔ - ก.ย.๖๕) <p>องค์กรฯ ต่างประเทศ</p> <ol style="list-style-type: none"> ๑. สถานเอกอัครราชทูตพิจารณาโครงการเบื้องต้นก่อนส่งกรมการกงสุลเพื่อส่งต่อมายังกองทุนส่วนกลาง (ต.ค.๖๔ - ก.ย.๖๕) ๒. ฝ่ายเลขานุการพิจารณาโครงการเบื้องต้นตามหลักเกณฑ์ที่กำหนด (ต.ค.๖๔ - ก.ย.๖๕) 	ต.ค.๖๔ - ก.ย.๖๕	๖๑,๐๑๕,๔๐๐ (ขอปรับแผนฯ เป็นวงเงิน ๔๘,๗๐๐,๐๐๐)	สำนักงาน ก.ส.ค.	มีปัจจัยต่าง ๆ เช่น สถานการณ์การแพร่ระบาดของโรคไวรัสโควิด-๑๙ ซึ่งส่งผลกระทบต่อผลการดำเนินงานโครงการ และการดำเนินโครงการขององค์การสวัสดิการสังคม	ร้อยละของโครงการที่ผ่านการพิจารณาและได้รับการสนับสนุนเมื่อเทียบกับแผนปฏิบัติการ (ร้อยละ ๑๐๐)

ยุทธศาสตร์ที่ ๓ ยุทธศาสตร์การเสริมสร้างการรับรู้และการเข้าถึงข้อมูลข่าวสารและบริการกองทุนส่งเสริมการจัดสวัสดิการสังคม									
เป้าหมายเชิงยุทธศาสตร์ องค์การสวัสดิการสังคมมีส่วนร่วมในการขับเคลื่อนงานกองทุนส่งเสริมการจัดสวัสดิการสังคมอย่างมีประสิทธิภาพ									
กลยุทธ์	โครงการ/กิจกรรม	วัตถุประสงค์	เป้าหมาย	ขั้นตอน	ระยะเวลา	งบประมาณ (บาท)	ผู้รับผิดชอบ	ความเสี่ยงของ โครงการ	ตัวชี้วัด ความสำเร็จ
				๓. คณะอนุกรรมการพิจารณากลับกรอง โครงการฯ ขององค์กรฯ ต่างประเทศ พิจารณาเห็นชอบโครงการ (ต.ค.๖๔ - ก.ย.๖๕) ๔. คณะกรรมการบริหารกองทุนฯ พิจารณา อนุมัติโครงการ (ต.ค.๖๔ - ก.ย.๖๕) ๕. แจ้งผลการพิจารณาผ่านกรมการกงสุล และสถานเอกอัครราชทูต (ต.ค.๖๔ - ก.ย.๖๕) ๖. องค์กรทำสัญญารับเงินอุดหนุน (ต.ค.๖๔ - ก.ย.๖๕) ๗. กองทุนโอนเงินให้องค์กร (ต.ค.๖๔ - ก.ย.๖๕) ระบบกระจายสู่ภูมิภาคและท้องถิ่น ๑. แจ้งกรอบเงินและโอนเงินให้จังหวัด (ต.ค.๖๔ - ก.ย.๖๕) ๒. จังหวัดจัดประชุมคณะอนุกรรมการ บริหารกองทุนจังหวัด เพื่อจัดทำ แผนปฏิบัติงาน พิจารณาอนุมัติ โครงการ (ต.ค. ๖๔ - เม.ย. ๖๕) ๓. องค์กรดำเนินงานตามโครงการที่ได้รับ อนุมัติ (ต.ค.๖๔ - ก.ย.๖๕) ๔. จังหวัดแจ้งผลการพิจารณาให้ สำนักงาน กสศ. ทราบ (เม.ย.๖๕) ๕. จังหวัดจัดเวทีประชาคมระดมความ คิดเห็นเพื่อให้ได้โครงการเชิงประเด็น และเชิงพื้นที่ในปี ๒๕๖๕ (เม.ย. - มิ.ย.๖๕)					