

แผนพัฒนา  
กองทุนส่งเสริมการจัดสวัสดิการสังคม

(พ.ศ. ๒๕๖๒ - ๒๕๖๖)

(ฉบับปรับปรุง ปี ๒๕๖๔)

และ

แผนปฏิบัติการประจำปีบัญชี ๒๕๖๔

จัดทำโดย

กองทุนส่งเสริมการจัดสวัสดิการสังคม

สำนักงานคณะกรรมการส่งเสริมการจัดสวัสดิการสังคมแห่งชาติ

กรมพัฒนาสังคมและสวัสดิการ

# สารบัญ

เรื่อง	หน้า
<b>บทที่ ๑ บทนำ</b>	
- วัตถุประสงค์ของกองทุน	๒
- โครงสร้างการบริหารกองทุน	๒
- ลักษณะการดำเนินงานของกองทุน	๔
- ผลการดำเนินงานที่ผ่านมา	๕
- การติดตามและประเมินผลสำเร็จของการดำเนินงานกองทุน	๗
<b>บทที่ ๒ ฐานคิดแผนพัฒนากองทุนส่งเสริมการจัดสวัสดิการสังคม</b>	๘
<b>บทที่ ๓ การวิเคราะห์สถานะแวดล้อมกองทุน</b>	๑๕
- จุดแข็ง (STRENGTH)	๑๕
- จุดอ่อน (WEAKNESS)	๑๕
- โอกาส (OPPORTUNITY)	๑๕
- อุปสรรค (THREATS)	๑๖
- ความสัมพันธ์ของสภาพแวดล้อมภายในและภายนอก (SWOT MATRIX)	๑๗
<b>บทที่ ๔ แผนพัฒนากองทุนส่งเสริมการจัดสวัสดิการสังคม</b>	๓๒
- วิสัยทัศน์	๓๒
- พันธกิจ	๓๒
- เป้าประสงค์ของกองทุน	๓๒
- ผลผลิตและผลลัพธ์	๓๒
- ยุทธศาสตร์ เป้าหมายเชิงกลยุทธ์ กลยุทธ์ และโครงการ/กิจกรรม	๓๒
- ผังความเชื่อมโยงยุทธศาสตร์ระดับชาติ ยุทธศาสตร์ พม. กับยุทธศาสตร์ กองทุนส่งเสริมการจัดสวัสดิการสังคม	๓๔
- ตารางแผนพัฒนากองทุนส่งเสริมการจัดสวัสดิการสังคม พ.ศ. ๒๕๖๒ – ๒๕๖๖	๓๕
<b>บทที่ ๕ การแปลงแผนพัฒนากองทุนสู่การปฏิบัติ</b>	๕๒
<b>ภาคผนวก</b>	
- แผนปฏิบัติการตามแผนพัฒนากองทุนส่งเสริมการจัดสวัสดิการสังคม พ.ศ. ๒๕๖๒	

## คำนำ

กองทุนส่งเสริมการจัดสวัสดิการสังคม เป็นกองทุนที่จัดตั้งขึ้นตามพระราชบัญญัติส่งเสริมการจัดสวัสดิการสังคม พ.ศ.๒๕๔๖ และแก้ไขเพิ่มเติม (ฉบับที่ ๒) พ.ศ.๒๕๕๐ เพื่อเป็นทุนใช้จ่ายในการส่งเสริมการจัดสวัสดิการสังคมตามพระราชบัญญัตินี้ และได้รับการจัดสรรงบประมาณ ตั้งแต่ปี ๒๕๔๘ เป็นต้นมา กลไกในการบริหารจัดการกองทุนมีการดำเนินงานในรูปแบบคณะกรรมการ ทั้งนี้ ในปี ๒๕๕๑ กรมบัญชีกลางเห็นชอบให้กองทุนส่งเสริมการจัดสวัสดิการสังคมเข้าสู่ระบบการประเมินกองทุนหมุนเวียน และกำหนดให้มีแผนพัฒนาการดำเนินงานของกองทุนฯ

เพื่อให้การดำเนินงานกองทุนส่งเสริมการจัดสวัสดิการสังคม เกิดประสิทธิภาพ และประสิทธิผลในการพัฒนาไปสู่ความเป็นเลิศประกอบกับตามบันทึกข้อตกลงการประเมินผลการดำเนินงานกองทุนหมุนเวียน ประจำปีบัญชี ๒๕๖๓ ได้กำหนดให้กองทุนส่งเสริมการจัดสวัสดิการสังคมดำเนินการจัดให้มีหรือทบทวนแผนปฏิบัติการระยะยาว (๓ - ๕ ปี) และแผนปฏิบัติการ ประจำปีบัญชี ๒๕๖๔ ที่ได้รับความเห็นชอบจากคณะกรรมการบริหารกองทุนหมุนเวียนพร้อมข้อเสนอแนะ โดยแผนปฏิบัติการระยะยาว (๓ - ๕ ปี) จะต้องประกอบด้วยเนื้อหาสำคัญ ได้แก่ วิสัยทัศน์ พันธกิจ วัตถุประสงค์ ผลผลิต ผลลัพธ์ ยุทธศาสตร์ เป้าหมายหลัก และรายละเอียดการวิเคราะห์ปัจจัยภายในและภายนอกที่ครบถ้วนทั้ง ๔ ด้าน รวมทั้งแผนระยะสั้น (แผนปฏิบัติการประจำปี) จะต้องประกอบด้วย วัตถุประสงค์ เป้าหมาย ขั้นตอน ระยะเวลา งบประมาณ ผู้รับผิดชอบ และตัวชี้วัดของกิจกรรม/โครงการ ดังนั้น กรมพัฒนาสังคมและสวัสดิการจึงได้มีการทบทวนแผนพัฒนากองทุนส่งเสริมการจัดสวัสดิการสังคม ประจำปีงบประมาณ ๒๕๖๒ - ๒๕๖๖ (ฉบับปรับปรุงปี ๒๕๖๔) ผ่านแบบแสดงความคิดเห็นออนไลน์ร่วมกับผู้มีส่วนเกี่ยวข้องประกอบด้วย คณะกรรมการบริหารกองทุนส่งเสริมการจัดสวัสดิการสังคม คณะกรรมการติดตามและประเมินผลการดำเนินงานกองทุนส่งเสริมการจัดสวัสดิการสังคม คณะอนุกรรมการพิจารณากลับกรองโครงการที่ขอรับการสนับสนุนจากกองทุนส่งเสริมการจัดสวัสดิการสังคม คณะอนุกรรมการบริหารกองทุนส่งเสริมการจัดสวัสดิการสังคมจังหวัด/กรุงเทพมหานคร องค์การสวัสดิการสังคม พัฒนาสังคมและความมั่นคงของมนุษย์ จังหวัด ข้าราชการที่รับผิดชอบงานกองทุนส่วนกลางและส่วนภูมิภาค และพนักงานกองทุนส่งเสริมการจัดสวัสดิการสังคมส่วนกลางและส่วนภูมิภาค โดยได้นำแผนฯ ดังกล่าวที่ได้มีการทบทวนนำเสนอคณะกรรมการบริหารกองทุนส่งเสริมการจัดสวัสดิการสังคม พิจารณานุมัติเรียบร้อยแล้ว

คณะกรรมการบริหารกองทุนส่งเสริมการจัดสวัสดิการสังคม หวังเป็นอย่างยิ่งว่าแผนพัฒนากองทุนส่งเสริมการจัดสวัสดิการสังคม ประจำปีงบประมาณ ๒๕๖๒ - ๒๕๖๖ (ฉบับปรับปรุงปี ๒๕๖๔) และแผนปฏิบัติการกองทุนส่งเสริมการจัดสวัสดิการสังคม ประจำปีงบประมาณ ๒๕๖๔ จะเป็นกรอบทิศทางในการบริหารจัดการกองทุนส่งเสริมการจัดสวัสดิการสังคมให้กับองค์กรสาธารณประโยชน์ องค์กรสวัสดิการชุมชน และหน่วยงานภาครัฐ ได้ใช้เป็นเครื่องมือในการจัดสวัสดิการสังคมเพื่อให้เกิดประโยชน์สูงสุด แก่กลุ่มเป้าหมาย ตามเจตนารมณ์แห่งพระราชบัญญัติส่งเสริมการจัดสวัสดิการสังคม พ.ศ. ๒๕๔๖ และแก้ไขเพิ่มเติม (ฉบับที่ ๒) พ.ศ.๒๕๕๐ ต่อไป

สำนักงานคณะกรรมการส่งเสริมการจัดสวัสดิการสังคมแห่งชาติ

กรกฎาคม ๒๕๖๓

## บทนำ

กองทุนส่งเสริมการจัดสวัสดิการสังคม จัดตั้งขึ้นตามพระราชบัญญัติส่งเสริมการจัดสวัสดิการสังคม พุทธศักราช ๒๕๔๖ มาตรา ๒๔ เพื่อเป็นทุนใช้จ่ายในการส่งเสริมการจัดสวัสดิการสังคมตามพระราชบัญญัติส่งเสริมการจัดสวัสดิการสังคม พุทธศักราช ๒๕๔๖ การสนับสนุนจากกองทุนฯ จะต้องไม่ขัดกับนโยบายของรัฐบาลและแผนพัฒนางานสวัสดิการสังคม โดยให้จ่ายเป็นเงินอุดหนุนโครงการด้านการจัดสวัสดิการสังคมที่มีผลต่อการป้องกัน การแก้ไขปัญหา และการพัฒนาสังคม จ่ายสมทบโครงการที่มีการดำเนินงานมาแล้วโดยมีทุนอยู่บางส่วน หรือจ่ายให้แก่โครงการที่ริเริ่มใหม่ รวมถึงค่าใช้จ่ายในการบริหารกองทุนตามความจำเป็น โดยมีคณะกรรมการบริหารกองทุนกำกับดูแลการบริหารจัดการกองทุน รวมทั้งการพิจารณาสนับสนุนเงินให้แก่องค์กรสวัสดิการสังคมในการจัดสวัสดิการสังคมหรือการปฏิบัติงานด้านการจัดสวัสดิการสังคม ให้เป็นไปตามวัตถุประสงค์ของกองทุนฯ และมีคณะกรรมการติดตามและประเมินผลการดำเนินงานของกองทุนในการติดตาม ตรวจสอบ ประเมินผลการดำเนินงานและรายงานผลการปฏิบัติงานของกองทุนฯ อันจะนำมาซึ่งผลสำเร็จของการขับเคลื่อนแผนพัฒนางานสวัสดิการสังคมไทย และเจตนารมณ์แห่งพระราชบัญญัติส่งเสริมการจัดสวัสดิการสังคม

ที่มาของเงินกองทุนส่งเสริมการจัดสวัสดิการสังคมได้รับเงินทุนประเดิมจากรัฐบาล และได้รับการจัดสรรงบประมาณรายจ่ายประจำปีแล้ว พระราชบัญญัติฯ ยังกำหนดให้สามารถระดมทุนจากแหล่งเงินทุนอื่นๆ ได้อีก เช่น เงินและทรัพย์สินที่มีผู้บริจาคหรือมอบให้ เงินอุดหนุนจากต่างประเทศหรือองค์การระหว่างประเทศ เงินหรือทรัพย์สินที่ตกเป็นของกองทุนหรือที่กองทุนได้รับตามกฎหมายหรือโดยนิติกรรมอื่น รวมถึงดอกผลที่เกิดจากกองทุนฯ

ผู้ที่จะได้รับการสนับสนุนเงินจากกองทุน คือ “องค์กรสวัสดิการสังคม” ตามพระราชบัญญัติส่งเสริมการจัดสวัสดิการสังคม พ.ศ. ๒๕๔๖ และที่แก้ไขเพิ่มเติม (ฉบับที่ ๒) พ.ศ. ๒๕๕๐ หมายถึง หน่วยงานของรัฐที่ดำเนินการด้านการจัดสวัสดิการสังคม องค์กรสาธารณประโยชน์ซึ่งเป็นองค์กรภาคเอกชนที่ได้รับการรับรองให้ดำเนินงานด้านการจัดสวัสดิการสังคม และองค์กรภาคประชาชนที่ยื่นขอรับรองเป็นองค์กรสวัสดิการชุมชน โดยจำนวนเงินที่ได้รับการจัดสรรนั้นเป็นไปตามหลักเกณฑ์ที่คณะกรรมการบริหารกองทุนฯ กำหนด ซึ่งเงินที่ได้รับการสนับสนุนจากกองทุน จะนำไปจัดทำโครงการด้านการส่งเสริมการจัดสวัสดิการสังคมให้กับกลุ่มเป้าหมายในพื้นที่ ตามที่ได้รับการอนุมัติโครงการจากคณะกรรมการบริหารกองทุนส่งเสริมการจัดสวัสดิการสังคม หรือคณะอนุกรรมการบริหารกองทุนส่งเสริมการจัดสวัสดิการสังคม จังหวัด/กรุงเทพมหานคร

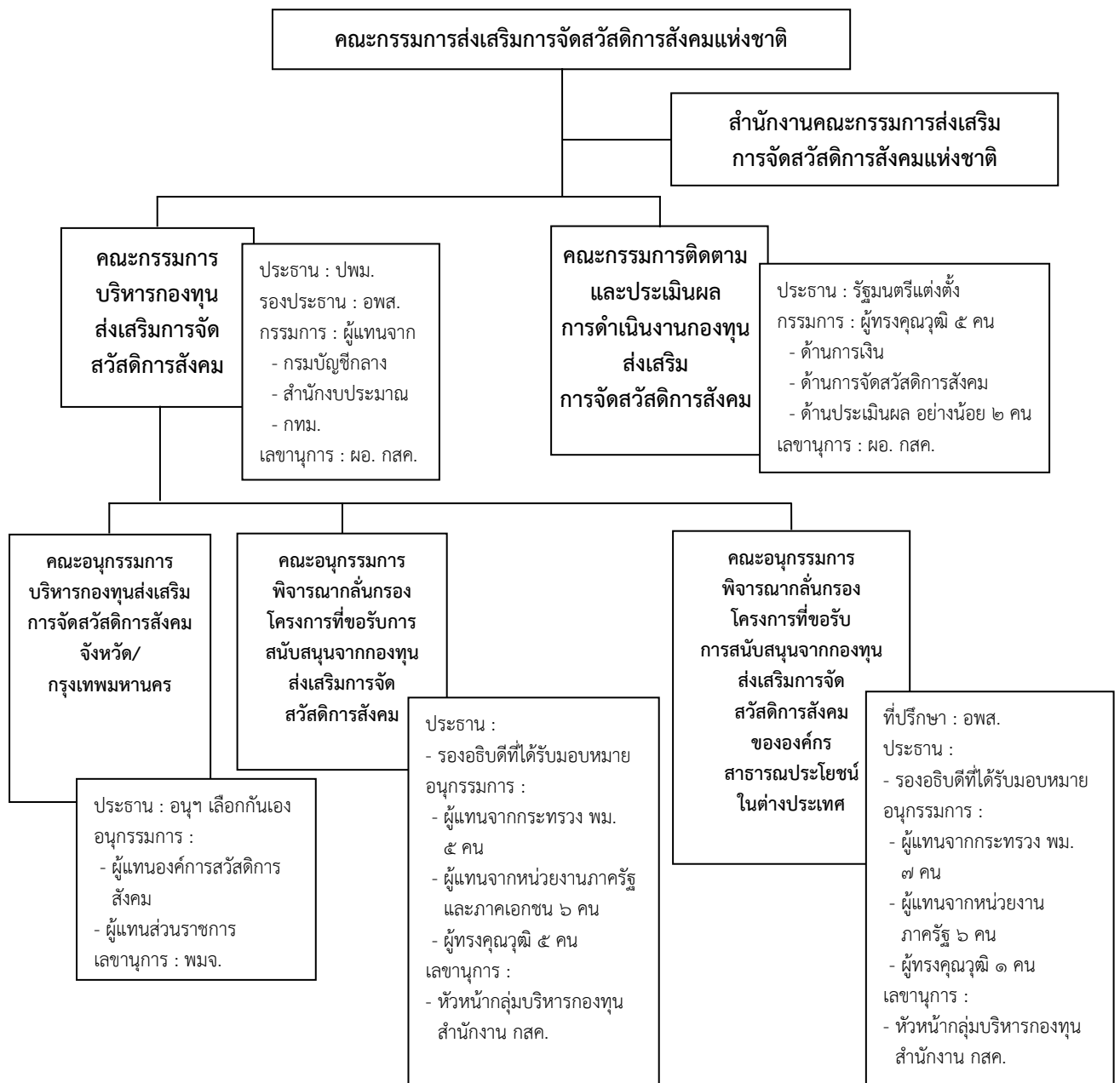
เนื่องจากเงินกองทุนส่งเสริมการจัดสวัสดิการสังคมเป็นเงินทุนหมุนเวียนประเภทที่ ๕ เป็นทุนหมุนเวียนเพื่อการสนับสนุนส่งเสริม มีวัตถุประสงค์เพื่อใช้เงินในการสนับสนุนส่งเสริมกิจกรรมที่จะสร้างประโยชน์สุขโดยรวมของประชาชน ประโยชน์ของรัฐที่พึงจะได้ โดยที่ไม่มุ่งหวังแสวงหากำไรเป็นเงินนอกงบประมาณ การใช้จ่ายเงินดังกล่าวต้องมีการประเมินผลการดำเนินงาน ซึ่งเป็นไปตามมติคณะรัฐมนตรี เมื่อวันที่ ๓๐ กันยายน ๒๕๔๖ ที่กำหนดให้หน่วยที่มีเงินนอกงบประมาณ ต้องจัดทำระบบประเมินผลการดำเนินงานทุนหมุนเวียนที่เป็นมาตรฐานสากล และมีการกำหนดตัวชี้วัดการดำเนินงานเพื่อใช้วัดประสิทธิภาพและประสิทธิผลการดำเนินงานอย่างเป็นระบบ สามารถติดตามตรวจสอบการดำเนินงานได้อีกทั้งพระราชบัญญัติการบริหารทุนหมุนเวียน พ.ศ. ๒๕๕๘ ได้กำหนดให้มีการประเมินผลการดำเนินงานในด้านต่าง ๆ คือ ๑) การเงิน ๒) การปฏิบัติการ ๓) การสนองประโยชน์ต่อผู้มีส่วนได้ส่วนเสีย ๔) การบริหารจัดการทุนหมุนเวียน ๕) การปฏิบัติงานของคณะกรรมการบริหาร ผู้บริหารทุนหมุนเวียน พนักงาน และลูกจ้าง และ ๖) ด้านอื่น ๆ ตามที่คณะกรรมการประกาศกำหนด

ดังนั้น เพื่อให้การบริหารกองทุนส่งเสริมการจัดสวัสดิการสังคมเป็นไปด้วยความเรียบร้อย บรรลุตามวัตถุประสงค์ เป้าหมายและเจตนารมณ์ของการจัดตั้งกองทุน สำนักงานคณะกรรมการส่งเสริมการจัดสวัสดิการสังคมแห่งชาติ กรมพัฒนาสังคมและสวัสดิการ จึงได้พัฒนาแผนพัฒนากองทุนส่งเสริมการจัดสวัสดิการสังคม ปี พ.ศ. ๒๕๖๒ – ๒๕๖๖ (ฉบับปรับปรุงปี ๒๕๖๔) ขึ้น ภายใต้กรอบของกฎหมายระเบียบและข้อบังคับที่เกี่ยวข้องสอดคล้องรองรับกับนโยบายรัฐบาล เพื่อใช้เป็นกรอบแนวทางในการบริหารและแนวปฏิบัติของกองทุนและหน่วยงานที่เกี่ยวข้องต่อไป

**๑. วัตถุประสงค์ของกองทุน**

เพื่อเป็นทุนใช้จ่ายในการจัดสวัสดิการสังคมตามพระราชบัญญัติส่งเสริมการจัดสวัสดิการสังคม และเป็นเครื่องมือในการขับเคลื่อนให้พระราชบัญญัติส่งเสริมการจัดสวัสดิการสังคมบรรลุผลสำเร็จตามเจตนารมณ์ของกฎหมาย คือ การให้ภาคส่วนต่าง ๆ ได้เข้ามามีส่วนร่วมในการจัดสวัสดิการสังคม และเพื่อประโยชน์ในการเสริมสร้างความมั่นคงทางสังคมให้เป็นอย่างทั่วถึงเหมาะสมและเป็นธรรม

**๒. โครงสร้างการบริหารกองทุน**



จากโครงสร้างกองทุนส่งเสริมการจัดสวัสดิการสังคมข้างต้น ประกอบด้วย คณะกรรมการฯ และคณะอนุกรรมการฯ ชุดต่าง ๆ ซึ่งมีบทบาทอำนาจหน้าที่ ดังนี้

### **๒.๑ คณะกรรมการบริหารกองทุนส่งเสริมการจัดสวัสดิการสังคม**

๒.๑.๑ บริหารกองทุนให้เป็นไปตามระเบียบที่คณะกรรมการกำหนด

๒.๑.๒ พิจารณาอนุมัติการจ่ายเงินเพื่อสนับสนุนองค์การสวัสดิการสังคมในการจัดสวัสดิการสังคมหรือการปฏิบัติงานด้านการจัดสวัสดิการสังคมตามระเบียบที่คณะกรรมการกำหนด

๒.๑.๓ รายงานสถานะการเงินและการบริหารกองทุนต่อคณะกรรมการตามระเบียบที่คณะกรรมการกำหนด

### **๒.๒ คณะกรรมการติดตามและประเมินผลการดำเนินงานกองทุนส่งเสริมการจัดสวัสดิการสังคม**

๒.๒.๑ ติดตามตรวจสอบ และประเมินผลการดำเนินงานของกองทุน

๒.๒.๒ รายงานผลการปฏิบัติงานพร้อมข้อเสนอแนะต่อกรรมการ

### **๒.๓ คณะอนุกรรมการบริหารกองทุนส่งเสริมการจัดสวัสดิการสังคมจังหวัด/กรุงเทพมหานคร**

๒.๓.๑ บริหารกองทุนส่งเสริมการจัดสวัสดิการสังคมจังหวัด/กรุงเทพมหานคร ให้เป็นไปตามกฎหมาย ระเบียบ ประกาศ และหลักเกณฑ์ที่เกี่ยวข้อง

๒.๓.๒ พิจารณาอนุมัติการจ่ายเงินเพื่อสนับสนุนโครงการขององค์การสวัสดิการสังคมเฉพาะโครงการตามหลักเกณฑ์และเงื่อนไขอื่นในการดำเนินงานตามโครงการส่งเสริมการจัดสวัสดิการสังคมที่คณะกรรมการส่งเสริมการจัดสวัสดิการสังคมแห่งชาติกำหนด และอนุมัติจ่ายเงินเพื่อเป็นค่าใช้จ่ายในการบริหารกองทุนตามความจำเป็นตามวงเงินที่ได้รับการจัดสรร

๒.๓.๓ ส่งเสริมการจัดทำโครงการ รวมทั้งการติดตามและประเมินผลการดำเนินงานตามโครงการที่ได้รับความเห็นชอบจากคณะกรรมการบริหารกองทุนและคณะอนุกรรมการบริหารกองทุน

๒.๓.๔ ส่งเสริมให้เกิดการระดมทุน และการจัดการระดมทุนเพื่อใช้ในการจัดสวัสดิการสังคม

๒.๓.๕ แต่งตั้งคณะทำงาน ที่ปรึกษาคณะอนุกรรมการ หรือมอบหมายให้บุคคล สถาบันหรือองค์กรที่เกี่ยวข้องเข้ามามีส่วนร่วมในการกลั่นกรองโครงการตามความเหมาะสม

๒.๓.๖ รายงานการดำเนินงานให้คณะกรรมการบริหารกองทุน และคณะกรรมการส่งเสริมการจัดสวัสดิการสังคมจังหวัด/กรุงเทพมหานครเพื่อทราบ หรือพิจารณา

๒.๓.๗ ปฏิบัติงานอื่นในส่วนที่เกี่ยวข้องและตามที่ได้รับมอบหมายจากคณะกรรมการบริหารกองทุนส่งเสริมการจัดสวัสดิการสังคม

### **๒.๔ คณะอนุกรรมการพิจารณากลับกรองโครงการที่ขอรับการสนับสนุนจากกองทุนส่งเสริมการจัดสวัสดิการสังคม**

๒.๔.๑ ตรวจสอบ กลับกรองและพิจารณาให้ความเห็นต่อโครงการที่ขอรับการสนับสนุนจากกองทุนส่งเสริมการจัดสวัสดิการสังคม เพื่อประกอบการพิจารณาของคณะกรรมการบริหารกองทุน

๒.๔.๒ ปฏิบัติงานอื่นที่เกี่ยวข้องตามที่คณะกรรมการบริหารกองทุนมอบหมาย

## ๒.๕ คณะอนุกรรมการพิจารณากลับกรองโครงการที่ขอรับการสนับสนุนจากกองทุนส่งเสริมการจัดสวัสดิการสังคมขององค์กรสาธารณประโยชน์ในต่างประเทศ

๒.๕.๑ ตรวจสอบ กลับกรองและพิจารณาให้ความเห็นต่อโครงการที่ขอรับการสนับสนุนจากกองทุนส่งเสริมการจัดสวัสดิการสังคมขององค์กรสาธารณประโยชน์ในต่างประเทศ เพื่อประกอบการพิจารณาของคณะกรรมการบริหารกองทุน

๒.๕.๒ ปฏิบัติงานอื่นที่เกี่ยวข้องตามที่คณะกรรมการบริหารกองทุนมอบหมาย

## ๓. ลักษณะการดำเนินงานของกองทุน

กองทุนส่งเสริมการจัดสวัสดิการสังคม มีการดำเนินงานใน ๒ ระบบคือ

### ๓.๑ ระบบปกติ

๓.๑.๑ องค์กรสวัสดิการสังคมเสนอโครงการผ่านสำนักงานพัฒนาสังคมและความมั่นคงของมนุษย์จังหวัด/สำนักพัฒนาสังคม กรุงเทพมหานคร มายังกรมพัฒนาสังคมและสวัสดิการ โดยมีคณะอนุกรรมการพิจารณากลับกรองโครงการที่ขอรับการสนับสนุนจากกองทุนส่งเสริมการจัดสวัสดิการสังคม เป็นผู้พิจารณาก่อนนำเสนอคณะกรรมการบริหารกองทุนส่งเสริมการจัดสวัสดิการสังคมพิจารณาอนุมัติ ซึ่งมีระยะเวลาเปิดรับโครงการตลอดทั้งปี โดยมีการพิจารณาอนุมัติทุกเดือน

ในปีงบประมาณ ๒๕๕๘ คณะกรรมการบริหารกองทุนส่งเสริมการจัดสวัสดิการสังคม ได้มีมติให้กระจายเงินกองทุนในระบบปกติกระจายสู่ท้องถิ่น เพื่อให้คณะอนุกรรมการบริหารกองทุนส่งเสริมการจัดสวัสดิการสังคมจังหวัดพิจารณาอนุมัติโครงการเพิ่มเติม และได้ดำเนินการต่อเนื่องมาถึงปัจจุบันด้วย

๓.๑.๒ องค์กรสาธารณประโยชน์ในต่างประเทศ ซึ่งองค์กรเหล่านี้สามารถจัดทำโครงการด้านสวัสดิการสังคมและเสนอขอรับการสนับสนุนจากกองทุนส่งเสริมการจัดสวัสดิการสังคมได้ โดยเสนอโครงการผ่านสถานเอกอัครราชทูต/สถานกงสุลใหญ่ และกรมการกงสุล มายังกรมพัฒนาสังคมและสวัสดิการ ซึ่งจะมีคณะอนุกรรมการพิจารณากลับกรองโครงการที่ขอรับการสนับสนุนจากกองทุนส่งเสริมการจัดสวัสดิการสังคมขององค์กรสาธารณประโยชน์ในต่างประเทศ เป็นผู้พิจารณาก่อนนำเสนอคณะกรรมการบริหารกองทุนส่งเสริมการจัดสวัสดิการสังคมพิจารณาอนุมัติต่อไป

### ๓.๒ ระบบกระจายกองทุนไปสู่ภูมิภาคและท้องถิ่น

การดำเนินงานกองทุนในระบบกระจายกองทุนไปสู่ภูมิภาคและท้องถิ่นมุ่งเน้นกระจายลงสู่พื้นที่ครอบคลุมทุกจังหวัดทั่วประเทศ เพื่อให้การดำเนินงานกองทุนเข้าถึงกลุ่มเป้าหมายทุกพื้นที่ และครอบคลุมสถานการณ์ปัญหาสังคมของกลุ่มเป้าหมายทั้งเชิงประเด็นและเชิงพื้นที่อย่างทั่วถึง รวมทั้งให้ความสำคัญกับการบูรณาการงาน และการมีส่วนร่วมของหุ้นส่วนทางสังคมและภาคส่วนต่างๆ ในทุกระดับ

คณะกรรมการส่งเสริมการจัดสวัสดิการสังคมแห่งชาติมีมติให้มีการดำเนินงานกองทุนเชิงรุก โดยให้กระจายกองทุนส่งเสริมการจัดสวัสดิการสังคมสู่ภูมิภาคและท้องถิ่น โดยออกหลักเกณฑ์และเงื่อนไขอื่นในการดำเนินงานตามโครงการส่งเสริมการจัดสวัสดิการสังคม ซึ่งมีวัตถุประสงค์สำคัญเพื่อใช้เฉพาะการดำเนินงานที่มีการกระจายอำนาจการบริหารกองทุนให้แก่คณะกรรมการระดับจังหวัดและกรุงเทพมหานคร โดยมีการดำเนินการ ดังนี้

๓.๒.๑ คณะกรรมการบริหารกองทุนส่งเสริมการจัดสวัสดิการสังคม แต่งตั้งคณะกรรมการบริหารกองทุนส่งเสริมการจัดสวัสดิการสังคมจังหวัด/กรุงเทพมหานคร จากผู้แทนภาคส่วนต่าง ๆ และมอบอำนาจ ให้คณะกรรมการในการอนุมัติโครงการในจังหวัด ตามวงเงินที่คณะกรรมการบริหารกองทุนจัดสรรให้ในแต่ละปี

๓.๒.๒ การกระจายวงเงินเพื่อให้มีการจัดทำโครงการเชิงประเด็นในภาพรวมของประเทศ การจัดทำโครงการเชิงประเด็น/กลุ่มเป้าหมายในภาพรวมของจังหวัด และการจัดทำโครงการเชิงพื้นที่ในระดับตำบล/เทศบาล โดยการจัดทำโครงการต้องผ่านกระบวนการมีส่วนร่วมและรับฟังความคิดเห็น จากเวทีประชาคมในระดับพื้นที่ว่าควรทำโครงการใดถึงตอบสนองต่อความต้องการของกลุ่มเป้าหมายในพื้นที่ โดยใช้กองทุนเป็นเครื่องมือในการป้องกันและแก้ไขปัญหาสังคม การพัฒนาสังคม และการจัดสวัสดิการสังคม การบูรณาการงาน และคำนึงถึงความสอดคล้องกับนโยบาย ยุทธศาสตร์ และแผนงานระดับต่าง ๆ รวมทั้งแผนของชุมชน และท้องถิ่นโครงการที่ดำเนินการในพื้นที่ควรให้องค์การบริหารส่วนตำบล/เทศบาล มีส่วนสมทบตามศักยภาพและสถานะทางการเงินการคลังขององค์กรปกครองส่วนท้องถิ่น

#### ๔. ผลการดำเนินงานที่ผ่านมา

กองทุนส่งเสริมการจัดสวัสดิการสังคมได้รับการจัดสรรงบประมาณ ดังนี้

ปีงบประมาณ	จำนวนเงิน
๒๕๔๘	๓๐ ล้านบาท (เป็นทุนประเดิม)
๒๕๔๙	๓๐ ล้านบาท
๒๕๕๐	๖๐ ล้านบาท
๒๕๕๑	๔๕๐ ล้านบาท
๒๕๕๒	๑๐๐ ล้านบาท
๒๕๕๓	ไม่ได้รับการสนับสนุนงบประมาณเนื่องจากมีวิกฤติเศรษฐกิจ
๒๕๕๔	๑๐๐ ล้านบาท
๒๕๕๕	๙๐ ล้านบาท
๒๕๕๖	๘๗.๓ ล้านบาท
๒๕๕๗	๘๗.๓ ล้านบาท
๒๕๕๘	๑๑๐ ล้านบาท
๒๕๕๙	๑๑๐ ล้านบาท
๒๕๖๐	๑๑๐ ล้านบาท
๒๕๖๑	๑๑๐ ล้านบาท
๒๕๖๒	๙๐ ล้านบาท
๒๕๖๓	๙๐ ล้านบาท

สำหรับปีงบประมาณ ๒๕๖๓ กองทุนฯ ได้รับงบประมาณเป็นเงิน ๙๐ ล้านบาท รวมงบประมาณที่กองทุนส่งเสริมการจัดสวัสดิการสังคมได้รับในระหว่างปีงบประมาณ ๒๕๔๘ - ๒๕๖๓ รวมเป็นเงิน ๑,๖๕๔.๖๐ ล้านบาท



ผลการดำเนินงานกองทุนฯ ตั้งแต่ปี ๒๕๔๘ จนถึงปี ๒๕๖๓ สามารถให้การสนับสนุนโครงการขององค์การสวัสดิการสังคมในภาพรวม จำนวน ๑๓,๔๗๗ องค์กร ๑๓,๙๘๔ โครงการ เป็นเงิน ๑,๓๘๙.๒๑ ล้านบาท แยกออกเป็นการสนับสนุนโครงการในระบบปกติ จำนวน ๘๓๐ องค์กร ๘๗๕ โครงการ เป็นเงิน ๓๒๗.๒๗ ล้านบาท จำนวนผู้ได้รับประโยชน์ ๑,๒๙๕,๖๒๖ คน และระบบการกระจายกองทุนสู่ภูมิภาคและท้องถิ่น จำนวน ๑๒,๖๔๕ องค์กร ๑๓,๑๐๙ โครงการ เป็นเงิน ๑,๐๖๑.๙๔ ล้านบาท จำนวนผู้ได้รับประโยชน์ ๓,๘๖๐,๙๐๓ คน

ผลการดำเนินงานกองทุนฯ ในปี ๒๕๖๓ (ต.ค. ๖๒ - มิ.ย. ๖๓) สามารถให้การสนับสนุนโครงการขององค์การสวัสดิการสังคมในภาพรวมจำนวน ๑๖๒ องค์กร ๑๖๓ โครงการ เป็นเงิน ๒๖.๔๓ ล้านบาท แยกออกเป็นการสนับสนุนโครงการในระบบปกติ จำนวน ๔ องค์กร ๔ โครงการ เป็นเงิน ๑๕.๖๖ ล้านบาท ผู้ได้รับประโยชน์ ๑,๐๐๐,๗๗๐ คน และระบบการกระจายกองทุนสู่ภูมิภาคและท้องถิ่น จำนวน ๑๕๘ องค์กร ๑๕๙ โครงการ เป็นเงิน ๒๖.๔๓ ล้านบาท ผู้ได้รับประโยชน์ ๑๖,๖๓๙ คน

ปีงบประมาณ	การสนับสนุนของกองทุนฯ	องค์กร	โครงการ	จำนวนเงิน (ล้านบาท)	กลุ่มเป้าหมายผู้ได้รับประโยชน์ (คน)
๒๕๔๘ - ๒๕๖๒	ระบบปกติ	๘๒๖	๘๗๑	๓๑๑.๖๑	๒๙๔,๘๕๖
	ระบบกระจาย	๑๒,๔๘๙	๑๒,๙๕๐	๑,๐๕๑.๑๗	๓,๘๔๕,๒๖๔
<b>รวมปีงบประมาณ ๒๕๔๘ - ๒๕๖๒</b>		<b>๑๓,๓๑๕</b>	<b>๑๓,๘๒๑</b>	<b>๑,๓๖๒.๗๘</b>	<b>๔,๑๓๙,๑๒๐</b>
๒๕๖๓ (ต.ค. ๖๒ - มิ.ย. ๖๓)	ระบบปกติ				
	- ส่วนกลาง	๔	๔	๑๕.๖๖	๑,๐๐๐,๗๗๐
	- ต่างประเทศ	๐	๐	๐.๐๐	๐
	ระบบกระจาย	๑๕๘	๑๕๙	๑๐.๗๘	๑๖,๖๓๙
<b>รวมปีงบประมาณ ๒๕๖๓</b>		<b>๑๖๒</b>	<b>๑๖๓</b>	<b>๒๖.๔๓</b>	<b>๑,๐๑๗,๔๐๙</b>
<b>รวมทั้งสิ้น</b>		<b>๑๓,๔๗๗</b>	<b>๑๓,๙๘๔</b>	<b>๑,๓๘๙.๒๑</b>	<b>๕,๑๕๖,๕๒๙</b>

ตั้งแต่ปีงบประมาณ ๒๕๕๒ เป็นต้นมา กองทุนส่งเสริมการจัดสวัสดิการสังคมได้มีการจัดทำโครงการถอดบทเรียนโครงการที่ได้รับการสนับสนุนจากกองทุนฯ โดยใช้กระบวนการแลกเปลี่ยนเรียนรู้ของผู้รับผิดชอบโครงการที่ได้รับการสนับสนุนจากกองทุนฯ ได้โครงการที่สามารถนำไปพัฒนาเป็นโครงการต้นแบบ ในการแลกเปลี่ยนเรียนรู้ในปี ๒๕๕๒ จำนวน ๑๒ โครงการ ในปี ๒๕๕๓ จำนวน ๑๒ โครงการ ปี ๒๕๕๔ จำนวน ๒๐ โครงการ ปี ๒๕๕๕ จำนวน ๒๐ โครงการ ปี ๒๕๕๖ จำนวน ๒๐ โครงการ ปี ๒๕๕๗ จำนวน ๒๕ โครงการปี ๒๕๕๘ จำนวน ๒๒ โครงการปี ๒๕๖๐ จำนวน ๒๓ โครงการ และปี ๒๕๖๑ จำนวน ๒๐ โครงการ

นอกจากนี้กองทุนส่งเสริมการจัดสวัสดิการสังคมได้เข้าสู่ระบบประเมินผลการดำเนินงานทุนหมุนเวียนของกรมบัญชีกลาง กระทรวงการคลัง ตามบันทึกข้อตกลงการประเมินผลการดำเนินงานทุนหมุนเวียนของกองทุนส่งเสริมการจัดสวัสดิการสังคม คณะกรรมการประเมินผลการดำเนินงานทุนหมุนเวียนกระทรวงการคลังได้พิจารณาให้ความเห็นชอบรายงานผลการดำเนินงานกองทุนส่งเสริมการจัดสวัสดิการสังคม รอบสิ้นปีบัญชี ๒๕๕๑ - ๒๕๖๒ ของทุนหมุนเวียน ผลการประเมินการดำเนินงานกองทุนฯ ดังนี้

ปีบัญชี	คะแนน
๒๕๕๑	๔.๐๒๔๙
๒๕๕๒	๔.๔๒๙๖
๒๕๕๓ (ได้รับรางวัลทุนหมุนเวียนประสิทธิภาพ ด้านการปฏิบัติการดีเด่น)	๔.๓๗๔๓
๒๕๕๔	๓.๕๐๗๘
๒๕๕๕	๓.๕๖๑๔
๒๕๕๖	๓.๘๑๘๙
๒๕๕๗ (อยู่ในระดับดีเด่นและได้รับรางวัลผลการดำเนินงานดีเด่น และรางวัลการพัฒนาดีเด่น)	๔.๕๒๑๙
๒๕๕๘	๔.๒๓๑๖
๒๕๕๙	๓.๗๐๘๘
๒๕๖๐	๔.๒๐๑๒
๒๕๖๑	๔.๒๕๔๗
๒๕๖๒	๔.๓๒๓๙

#### ๕. การติดตามและประเมินผลสำเร็จของการดำเนินงานกองทุน

๑. จากการรายงานผลสำเร็จของโครงการที่ได้รับเงินกองทุน โดยองค์การสวัสดิการสังคมที่ได้รับเงินจากกองทุนจากแบบ กสส.๐๓ (output และ outcome)

๒. การติดตามและประเมินผลโครงการ โดยเจ้าหน้าที่สำนักงานคณะกรรมการส่งเสริมการจัดสวัสดิการสังคมแห่งชาติ และหรือ เจ้าหน้าที่ของสำนักงานพัฒนาสังคมและความมั่นคงของมนุษย์จังหวัด ๗๖ จังหวัด และกรุงเทพมหานคร

๓. การติดตามผลการดำเนินงานกองทุนของจังหวัด โดยคณะกรรมการติดตามและประเมินผลการดำเนินงานกองทุนส่งเสริมการจัดสวัสดิการสังคม (เพื่อให้ข้อเสนอแนะต่อคณะกรรมการส่งเสริมการจัดสวัสดิการสังคมแห่งชาติ )

๔. ตามตัวชี้วัดที่กรมบัญชีกลางกำหนดในการประเมินผลสำเร็จของโครงการ

## บทที่ ๒

### ฐานคิดแผนพัฒนากองทุนส่งเสริมการจัดสวัสดิการสังคม

กองทุนส่งเสริมการจัดสวัสดิการสังคม ดำเนินการภายใต้พระราชบัญญัติส่งเสริมการจัดสวัสดิการสังคม พ.ศ. ๒๕๔๖ และที่แก้ไขเพิ่มเติม (ฉบับที่ ๒) พ.ศ. ๒๕๕๐ มีกลไกการขับเคลื่อนงานในรูปของคณะกรรมการบริหารกองทุนฯ คณะกรรมการติดตามและประเมินผลฯ และคณะอนุกรรมการพิจารณา กลั่นกรองโครงการที่ขอรับการสนับสนุนจากกองทุนฯ โดยสำนักงานคณะกรรมการส่งเสริมการจัดสวัสดิการสังคมแห่งชาติ กรมพัฒนาสังคมและสวัสดิการ ทำหน้าที่ฝ่ายเลขานุการ และมีกรอบแนวคิดการจัดทำแผนพัฒนากองทุนส่งเสริมการจัดสวัสดิการสังคม ให้มีความสอดคล้องกับนโยบายทุกระดับ ดังนี้

โมเดล “ประเทศไทย ๔.๐” มีกระบวนการพัฒนาประเทศ ใน ๓ ประเด็นที่สำคัญ คือ ๑) เป็นจุดเริ่มต้นของยุทธศาสตร์ชาติ ๒๐ ปี ในการขับเคลื่อนประเทศไทยไปสู่การพัฒนาประเทศที่มั่นคง มั่งคั่งและยั่งยืน อย่างเป็นรูปธรรม ๒) เป็น “Reform in Action” ที่มีการผลักดันการปฏิรูปโครงสร้างทางเศรษฐกิจ การปฏิรูปการวิจัยและการพัฒนา และการปฏิรูปการศึกษาไปพร้อม ๆ กัน ๓) เป็นการผนึกกำลังของทุกภาคส่วนภายใต้แนวคิด “ประชารัฐ” โดยเป็นประชารัฐที่ผนึกกำลังกับเครือข่ายพันธมิตรทางธุรกิจ การวิจัยพัฒนา และบุคลากรระดับโลก ภายใต้หลักปรัชญาเศรษฐกิจพอเพียงของการ “รู้จักเติม รู้จักพอ และรู้จักแบ่งปัน”

ยุทธศาสตร์ชาติ ๒๐ ปี ได้กำหนดวิสัยทัศน์ที่ชัดเจนว่าในอีก ๒๐ ข้างหน้าจะนำพาประเทศไทยไปสู่ “ประเทศมีความมั่นคง มั่งคั่ง ยั่งยืน เป็นประเทศพัฒนาแล้ว ด้วยการพัฒนาตามปรัชญาเศรษฐกิจพอเพียง” โดยคนไทยในอนาคตมีศักยภาพในการร่วมกันพัฒนาประเทศ สามารถปรับตัวรองรับบริบทการพัฒนาในอนาคต มีความพร้อมทั้งกาย ใจ สติปัญญา มีทักษะในการวิเคราะห์อย่างมีเหตุผล มีการเรียนรู้ตลอดชีวิต มีภูมิคุ้มกันต่อการเปลี่ยนแปลง มีจิตสำนึกวัฒนธรรมที่ดีงาม รู้คุณค่าความเป็นไทย และมีความรับผิดชอบ เป็นรากฐานที่มั่นคงของชุมชน สังคม รักชาติ และสถาบันพระมหากษัตริย์ สังคมไทยเป็นสังคมที่เป็นธรรม มีความเหลื่อมล้ำน้อย อัตราความยากจนต่ำ มีการกระจายโอกาสการเข้าถึงทรัพยากร การสร้างฐานอาชีพ บริการทางสังคมที่มีคุณภาพ และกระบวนการยุติธรรมอย่างทั่วถึง ไม่คอร์รัปชัน โดยที่ประชาชนทุกช่วงวัยมีคุณภาพชีวิตที่ดี ครอบครัวยุติมีสุข โดยเฉพาะยุทธศาสตร์ด้านการสร้างโอกาส ความเสมอภาคและเท่าเทียมกันทางสังคม มีเป้าหมายที่มุ่งให้ประชาชนเข้าถึงระบบการคุ้มครองทางสังคมที่มีคุณภาพอย่างครอบคลุมและทั่วถึง สถาบันทางสังคมและชุมชนมีความเข้มแข็ง พึ่งตนเองได้ และเป็นกลไกหลักในการขับเคลื่อนและพัฒนาประเทศ

แผนพัฒนาเศรษฐกิจและสังคมแห่งชาติ ฉบับที่ ๑๒ (พ.ศ. ๒๕๖๐ - ๒๕๖๔) ยึดหลักการพัฒนาตาม “ปรัชญาของเศรษฐกิจพอเพียง” “การพัฒนาที่ยั่งยืน” และ “ยึดคนเป็นศูนย์กลางการพัฒนา” ที่ต่อเนื่องจากแผนพัฒนาฯ ฉบับที่ ๙-๑๑ และยึดหลักการเจริญเติบโตทางเศรษฐกิจที่ลดความเหลื่อมล้ำ และขับเคลื่อนการ เจริญเติบโตจากการเพิ่มผลิตภาพการผลิตบนฐานการใช้ภูมิปัญญาและนวัตกรรม

ยุทธศาสตร์การพัฒนาศักยภาพคนให้สนับสนุนการเจริญเติบโตของประเทศและมีคุณภาพชีวิตที่ดี การพัฒนาคนทุกช่วงวัย การสร้างความอยู่ดีมีสุขของครอบครัวไทยให้เอื้อต่อการพัฒนาคน การสร้างความมั่นคงด้านเศรษฐกิจของครอบครัว การวางแผนการออมเพื่อวัยเกษียณ การสร้างภูมิคุ้มกันทางสังคมให้คนทุกช่วงวัย ในแผนฉบับนี้เน้นการลดความเหลื่อมล้ำ สร้างความเป็นธรรมในสังคม โดยสร้างความมั่นคงทางเศรษฐกิจและสังคมให้ทุกคนในสังคมไทย การสร้างความเสมอภาคเพื่อรองรับสังคมสูงวัยอย่างมีคุณภาพ การสร้างโอกาสการเข้าถึงทรัพยากรและบริการสังคมอย่างเสมอภาค โดยเฉพาะกลุ่มผู้มีรายได้น้อย และกลุ่มผู้ด้อยโอกาส การสร้างความมั่นคงทางรายได้และอาชีพให้กับประชาชน การเข้าถึงกระบวนการยุติธรรมอย่างเสมอภาค การสร้างสภาพแวดล้อมและนวัตกรรมที่เอื้อต่อผู้สูงอายุ การเสริมสร้างบทบาทของสถาบันทางสังคมและทุนวัฒนธรรม รวมทั้งการสร้างความเข้มแข็งของชุมชน สวัสดิการชุมชนและการพัฒนาเศรษฐกิจชุมชน

**นโยบายด้านสังคมของรัฐบาล (พลเอก ประยุทธ์ จันทร์โอชา นายกรัฐมนตรี)** แถลงต่อรัฐสภา วันที่ ๒๕ กรกฎาคม ๒๕๖๒ ได้กำหนดนโยบายเร่งด่วน ข้อที่ ๒ การปรับปรุงระบบสวัสดิการและพัฒนาคุณภาพชีวิตของประชาชนโดยปรับปรุงระบบบัตรสวัสดิการแห่งรัฐและเบี้ยยังชีพของประชาชน อาทิผู้สูงอายุ และคนพิการที่มีรายได้น้อย ผู้ยากไร้ผู้ด้อยโอกาส และพิจารณาขยายความครอบคลุมไปยังกลุ่มมารดา ตั้งครรภ์เด็กแรกเกิด และเด็กวัยเรียนที่ครอบครัวมีปัญหาทางเศรษฐกิจ และเร่งรัดการพัฒนาระบบบริการสุขภาพ เพื่อลดความเหลื่อมล้ำของคุณภาพการบริการในแต่ละระบบ ลดภาระการเดินทางไปสถานพยาบาลของประชาชน และลดความแออัดในโรงพยาบาลขนาดใหญ่ พัฒนาโรงพยาบาลส่งเสริมสุขภาพตำบล อาสาสมัครสาธารณสุขประจำหมู่บ้าน (อสม.) ระบบการแพทย์ทางไกลและภูมิปัญญาแพทย์แผนไทย เพื่อให้ประชาชนที่อยู่ในชุมชนสามารถเข้าถึงหน่วยบริการสาธารณสุขได้อย่างทั่วถึง รวดเร็ว และได้รับการบริการอย่างมีคุณภาพ

**เป้าหมายการพัฒนาที่ยั่งยืนของโลก (Sustainable Development Goals : SDGs)** ในอีก ๑๕ ปี ข้างหน้าที่จะใช้เป็นทิศทางการพัฒนาของประชาคมโลก ตั้งแต่เดือนกันยายน ๒๕๕๘ ถึงเดือนสิงหาคม ๒๕๗๓ ครอบคลุมระยะเวลา ๑๕ ปี โดยประกอบไปด้วย ๑๗ เป้าหมาย (Goals) โดยเป้าหมายที่ ๑๐ ลดความเหลื่อมล้ำทั้งภายในและระหว่างประเทศ มีข้อมูลว่า จากรายงานที่วัดความไม่เท่าเทียมของรายได้มีอัตราเพิ่มขึ้น ๑๐% ของคนร่ำรวยที่สุด มีรายได้เป็น ๔๐% ของรายได้รวมทั่วโลก ผู้ที่ยากจนที่สุด ๑๐% ทำได้รายได้เพียง ๒ - ๗% ของรายได้รวมทั่วโลก ในประเทศกำลังพัฒนา ความไม่เท่าเทียมเพิ่มขึ้น ๑๑% ตามการเจริญเติบโตของประชากรความไม่เท่าเทียมด้านรายได้เป็นปัญหาระดับโลกที่ต้องการการแก้ไข ซึ่งปัญหานี้เกี่ยวข้องกับปรับปรุงกฎระเบียบข้อบังคับ การตรวจสอบของตลาดการเงินและสถาบันด้านการเงิน การส่งเสริมการช่วยเหลือด้านการพัฒนา และการลงทุนโดยตรงจากต่างชาติไปยังภูมิภาคที่มีความจำเป็นมากที่สุด การอำนวยความสะดวกในการอพยพย้ายถิ่นที่ปลอดภัยและการเคลื่อนย้ายของผู้คนก็เป็นสิ่งสำคัญในการแก้ไขปัญหาการแบ่งเขตแดน

(ร่าง) แผนพัฒนางานสวัสดิการสังคมไทย ฉบับที่ ๓ (พ.ศ. ๒๕๖๐ - ๒๕๖๕) ได้กำหนดวิสัยทัศน์ “สังคมไทยร่วมยกระดับระบบสวัสดิการสังคมให้ครอบคลุม ทัวถึง เป็นธรรม อย่างยั่งยืน” โดยให้ความสำคัญกับ ๕ ยุทธศาสตร์สำคัญ ได้แก่ ๑) ยุทธศาสตร์การเสริมสร้างและพัฒนาระบบสวัสดิการสังคมสำหรับประชาชนทุกคนเพื่อลดความเหลื่อมล้ำทางสังคมอย่างยั่งยืน ๒) ยุทธศาสตร์การสร้างควมรับผิดชอบต่อสังคมและเสริมพลังเครือข่ายหุ้นส่วนทางสังคมในการจัดสวัสดิการสังคม ๓) ยุทธศาสตร์พัฒนาระบบการเงิน การคลัง และการระดมทุนเพื่อการจัดสวัสดิการสังคม ๔) ยุทธศาสตร์การบริหารจัดการ การพัฒนาคุณภาพและมาตรฐานการปฏิบัติงานด้านการจัดสวัสดิการสังคม และ ๕) ยุทธศาสตร์การพัฒนาความร่วมมือด้านสวัสดิการสังคมในประชาคมอาเซียนและประชาคมโลก

โดยเฉพาะยุทธศาสตร์การเสริมสร้างและพัฒนาระบบสวัสดิการสังคมสำหรับประชาชนทุกคนเพื่อลดความเหลื่อมล้ำทางสังคมอย่างยั่งยืน ให้ความสำคัญกับการส่งเสริมให้ประชาชนทุกคนเข้าถึงสวัสดิการสังคม ขั้นพื้นฐานอย่างทั่วถึงและเป็นธรรม โดยการพัฒนาคนทุกช่วงวัย ตั้งแต่วัยเด็ก วัยทำงาน และวัยสูงอายุ ภายใต้การขับเคลื่อนระบบสวัสดิการสังคมใน ๔ เสาหลัก ได้แก่ การบริการสังคม การประกันสังคม การช่วยเหลือทางสังคม และการส่งเสริมและสนับสนุนให้องค์กรปกครองส่วนท้องถิ่น องค์กรสวัสดิการชุมชน ได้ร่วมรับผิดชอบในการจัดสวัสดิการสังคม และยุทธศาสตร์การสร้างควมรับผิดชอบต่อสังคมและเสริมพลังเครือข่ายหุ้นส่วนทางสังคมในการจัดสวัสดิการสังคมได้ให้ความสำคัญกับการส่งเสริมสนับสนุนพลังเครือข่ายหุ้นส่วนทางสังคม ได้แก่ องค์กรภาครัฐ องค์กรปกครองส่วนท้องถิ่น องค์กรเอกชน องค์กรธุรกิจเอกชนเข้ามามีส่วนร่วมในการจัดสวัสดิการสังคม ส่งเสริมความเข้มแข็งของทุกภาคส่วน รวมทั้งอาสาสมัครพัฒนาสังคมและความมั่นคงของมนุษย์ (อพม.) เป็นกลไกสร้างพลังเครือข่ายหุ้นส่วนทางสังคมในการจัดสวัสดิการสังคมในระดับพื้นที่ รวมทั้งการพัฒนากลไกความร่วมมือระหว่างภาคเอกชน และระหว่างภาครัฐกับภาคเอกชน การบูรณาการการดำเนินงาน ส่งเสริมให้องค์กรเอกชนลงทุนในโครงการ/กิจกรรมความรับผิดชอบต่อสังคมและกิจการเพื่อสังคม (Social Enterprise) เพิ่มขึ้น รวมทั้งยุทธศาสตร์พัฒนาระบบการเงิน การคลัง และการระดมทุนเพื่อการจัดสวัสดิการสังคม ให้ความสำคัญกับการพัฒนาระบบการคลังทั้งในระดับประเทศ และระดับท้องถิ่นที่เอื้อต่อการกระจายรายได้ที่เป็นธรรม และการนำมาใช้ในการจัดสวัสดิการสังคม โดยการปฏิรูประบบภาษีเพื่อนำเงินมาใช้ในการกระจายกลับในรูปสวัสดิการให้ประชาชน การเพิ่มงบประมาณด้านสวัสดิการสังคมและการนำรายได้ เช่น การออกสลากการกุศลสำหรับโครงการเพื่อลดความเหลื่อมล้ำด้านสังคม เพื่ออุดหนุนกองทุนส่งเสริมการจัดสวัสดิการสังคม มาสนับสนุนกองทุนส่งเสริมการจัดสวัสดิการสังคม หรือเป็นเครื่องมือการจัดสวัสดิการสังคม ทั้งส่วนกลาง ส่วนภูมิภาคและท้องถิ่น เพื่อแก้ไขปัญหาสังคม การพัฒนาสังคมและการจัดสวัสดิการสังคมทั้งในเชิงพื้นที่และเชิงประเด็นที่สอดคล้องกับนโยบายรัฐบาลในการส่งเสริมให้เกิดประชารัฐ การให้กองทุนตามกฎหมายต่าง ๆ มีงบประมาณมากพอในการดำเนินงาน การส่งเสริมการระดมทุนในประเทศและต่างประเทศ รวมทั้งการสร้างมาตรการจูงใจและการยกย่องเชิดชูเกียรติ

**ยุทธศาสตร์กระทรวงการพัฒนาสังคมและความมั่นคงของมนุษย์ พ.ศ.๒๕๖๐ - ๒๕๖๔** ได้กำหนดวิสัยทัศน์ของแผน “เป็นองค์กรหลักในการขับเคลื่อนการพัฒนาคนและสังคมเพื่อความอยู่ดีมีสุขอย่างยั่งยืน” โดยเฉพาะยุทธศาสตร์ที่ ๔ จัดระบบสวัสดิการสังคมที่เหมาะสมกับบริบทของประเทศไทย โดยมีกลยุทธ์ที่สำคัญ ได้แก่ สร้างสมดุลระหว่างสวัสดิการถ้วนหน้า (Universal) และแบบมุ่งเป้า (Targeted) และเสริมศักยภาพหุ้นส่วนการพัฒนาด้านสวัสดิการเพื่อเพิ่มความสามารถในการจัดสวัสดิการ (กรมพัฒนาสังคมและสวัสดิการ : ๒๕๕๙)

**ยุทธศาสตร์กรมพัฒนาสังคมและสวัสดิการ พ.ศ.๒๕๖๐ - ๒๕๖๔** ได้กำหนดวิสัยทัศน์ของแผน “กลุ่มเป้าหมายเข้าถึงสวัสดิการพื้นฐาน พัฒนาสู่การพึ่งพาตนเอง” โดยเฉพาะยุทธศาสตร์ที่ ๓ ส่งเสริมสนับสนุน ทุกภาคส่วนให้เกิดพลังขับเคลื่อนการจัดสวัสดิการสังคมที่เหมาะสมกับกลุ่มเป้าหมายและพื้นที่ โดยมีเป้าประสงค์มุ่งเน้นให้ทุกภาคส่วนมีส่วนร่วมในการส่งเสริมการจัดสวัสดิการสังคมและพัฒนาสังคม รวมถึงภาคีเครือข่ายสามารถบริหารจัดการทรัพยากรและบริการที่ได้มาตรฐานอย่างต่อเนื่อง

**แผนพัฒนาดิจิทัลเพื่อเศรษฐกิจและสังคม** เป็นกรอบในการผลักดันให้เทคโนโลยีดิจิทัลเป็นกลไกสำคัญในการพัฒนาเศรษฐกิจและสังคมของประเทศซึ่งรวมถึงการปรับเปลี่ยนกระบวนการทางความคิดในทุกภาคส่วน การปฏิรูปกระบวนการทางธุรกิจการผลิต การค้า และการบริการ การปรับปรุงประสิทธิภาพการบริหารราชการแผ่นดิน และการยกระดับคุณภาพชีวิตของประชาชน อันจะนำไปสู่ความมั่นคง มั่งคั่ง และยั่งยืนของประเทศไทยตามนโยบายของรัฐบาลโดยเฉพาะการสร้างโอกาสทางสังคมอย่างเท่าเทียมด้วยข้อมูลข่าวสารและบริการต่าง ๆ ผ่านสื่อดิจิทัลเพื่อยกระดับคุณภาพชีวิตของประชาชนเตรียมความพร้อมให้บุคลากรทุกกลุ่มมีความรู้และทักษะที่เหมาะสมต่อการดำเนินชีวิตและการประกอบอาชีพในยุคดิจิทัลและปฏิรูปกระบวนการทำงานและการให้บริการของภาครัฐ ด้วยเทคโนโลยีดิจิทัลและการใช้ประโยชน์จากข้อมูล เพื่อให้การปฏิบัติงานเกิดความโปร่งใส มีประสิทธิภาพและประสิทธิผล

**ยุทธศาสตร์การพัฒนาดิจิทัลเพื่อเศรษฐกิจและสังคม** ที่เกี่ยวข้องกับกองทุนส่งเสริมการจัดสวัสดิการสังคม ได้แก่ ๑.ยุทธศาสตร์สร้างสังคมคุณภาพที่ทั่วถึงเท่าเทียมด้วยเทคโนโลยีดิจิทัลมุ่งสร้างประเทศไทยที่ประชาชนทุกกลุ่มโดยเฉพาะอย่างยิ่งกลุ่มเกษตรกร ผู้ที่อยู่ในชุมชนห่างไกล ผู้สูงอายุ ผู้ด้อยโอกาส และคนพิการ สามารถเข้าถึงและใช้ประโยชน์จากบริการต่างๆ ของรัฐผ่านเทคโนโลยีดิจิทัล มีข้อมูล องค์กรความรู้ ทั้งระดับประเทศและระดับท้องถิ่น ในรูปแบบดิจิทัลที่ประชาชนสามารถเข้าถึงและนำไปใช้ประโยชน์ได้โดยง่ายและสะดวกอย่างมีความรับผิดชอบต่อสังคม ๒.ยุทธศาสตร์ปรับเปลี่ยนภาครัฐสู่การเป็นรัฐบาลดิจิทัลมุ่งใช้เทคโนโลยีดิจิทัลในการปรับปรุงประสิทธิภาพการบริหารจัดการของหน่วยงานรัฐให้เกิดบริการภาครัฐในรูปแบบดิจิทัลที่ประชาชนสามารถเข้าถึงบริการได้โดยไม่มีข้อจำกัดทางกายภาพ พื้นที่ และภาษานำไปสู่การหลอมรวมการทำงานของภาครัฐเสมือนเป็นองค์กรเดียว รัฐบาลดิจิทัลในอนาคตจะเปิดโอกาสให้ประชาชนมีส่วนร่วมในการกำหนดแนวทางการพัฒนาสังคมและเศรษฐกิจ การบริหารบ้านเมือง และเสนอความคิดเห็นต่อการดำเนินงานของภาครัฐ ๓. ยุทธศาสตร์พัฒนากำลังคนให้พร้อมเข้าสู่ยุคเศรษฐกิจและสังคมดิจิทัลให้ความสำคัญกับการพัฒนากำลังคนให้มีความสามารถในการสร้างสรรค์และใช้เทคโนโลยี

ดิจิทัลอย่างชาญฉลาด พัฒนาทักษะด้านเทคโนโลยีดิจิทัลให้แก่บุคลากรโรภาครัฐภาคเอกชน บุคลากรทุกสาขาอาชีพ และบุคลากรทุกช่วงวัยส่งเสริมการพัฒนาทักษะความเชี่ยวชาญเทคโนโลยีเฉพาะด้านให้กับบุคลากรในสายวิชาชีพด้านเทคโนโลยีดิจิทัลที่ปฏิบัติงานในภาครัฐและเอกชนเพื่อรองรับความต้องการในอนาคตและพัฒนาผู้บริหารเทคโนโลยีสารสนเทศให้สามารถวางแผนการนำเทคโนโลยีดิจิทัลไปพัฒนาภารกิจ ตลอดจนสามารถสร้างคุณค่าจากข้อมูลขององค์กรและ ๔. ยุทธศาสตร์สร้างความเชื่อมั่นในการใช้เทคโนโลยีดิจิทัลมุ่งเน้นการมีกฎหมาย กฎระเบียบ กติกาและมาตรฐานที่มีประสิทธิภาพ ทันสมัย และสอดคล้องกับหลักเกณฑ์สากล เพื่ออำนวยความสะดวก ลดอุปสรรคเพิ่มประสิทธิภาพในการประกอบกิจกรรมและทำธุรกรรมออนไลน์ต่าง ๆ รวมถึงสร้างความมั่นคงปลอดภัย และความเชื่อมั่น ตลอดจนคุ้มครองสิทธิให้แก่ผู้ใช้งานเทคโนโลยีดิจิทัลในทุกภาคส่วนเพื่อรองรับการเติบโตของเทคโนโลยีดิจิทัลและการใช้งานที่เพิ่มขึ้นในอนาคต

#### **การวิเคราะห์ผู้มีส่วนได้ส่วนเสียของกองทุนส่งเสริมการจัดสวัสดิการสังคม ประจำปี ๒๕๖๒**

กองทุนส่งเสริมการจัดสวัสดิการสังคม เป็นกองทุนที่จัดตั้งขึ้นตามพระราชบัญญัติส่งเสริมการจัดสวัสดิการสังคม พ.ศ. ๒๕๔๖ และที่แก้ไขเพิ่มเติม ฉบับที่ ๒ พ.ศ. ๒๕๕๐ เพื่อเป็นทุนใช้จ่ายในการส่งเสริมการจัดสวัสดิการสังคม และจากการวิเคราะห์ผู้มีส่วนได้ส่วนเสียทั้งทางตรงและทางอ้อมสามารถสรุปได้ ดังนี้

กลุ่มผู้มีส่วนได้ส่วนเสียกองทุนส่งเสริมการจัดสวัสดิการสังคม

##### **๑. ผู้มีส่วนได้ส่วนเสียภายใน**

๑.๑ พนักงานกองทุนส่งเสริมการจัดสวัสดิการสังคม

๑.๒ ผู้อำนวยการสำนักงานคณะกรรมการส่งเสริมการจัดสวัสดิการสังคมแห่งชาติ

๑.๓ สำนักงานพัฒนาสังคมและความมั่นคงของมนุษย์จังหวัด

๑.๔ คณะกรรมการคณะต่าง ๆ (คณะกรรมการบริหารกองทุนส่งเสริมการจัดสวัสดิการสังคม

คณะกรรมการติดตามและประเมินผลการดำเนินงานกองทุนส่งเสริมการจัดสวัสดิการสังคม คณะอนุกรรมการพิจารณาการขึ้นโครงการที่ขอรับการสนับสนุนจากกองทุนส่งเสริมการจัดสวัสดิการสังคม และคณะอนุกรรมการบริหารกองทุนส่งเสริมการจัดสวัสดิการสังคมจังหวัด)

๒. ผู้มีส่วนได้ส่วนเสียที่มีความสัมพันธ์ใกล้ชิด เช่น องค์กรสวัสดิการสังคม (องค์กรสาธารณประโยชน์, องค์กรสวัสดิการชุมชน, และหน่วยงานภาครัฐ)

๓. ผู้มีส่วนได้ส่วนเสียภายนอก เช่น ผู้รับบริการทางสังคม กลุ่มเป้าหมาย

บทบาท ความคาดหวัง ของผู้มีส่วนได้ส่วนเสีย

กองทุนส่งเสริมการจัดสวัสดิการสังคม คำนึงถึงผู้มีส่วนได้ส่วนเสียทุกกลุ่มโดยการแบ่งกลุ่มผู้มีส่วนได้เสียต่าง ๆ ได้เข้ามามีส่วนร่วมในการจัดสวัสดิการสังคม เพื่อประโยชน์ในการเสริมสร้างความมั่นคงทางสังคมให้เป็นอย่างทั่วถึงเหมาะสมและเป็นธรรม

ผู้มีส่วนได้ส่วนเสีย	ความคาดหวัง
๑. พนักงานกองทุนส่งเสริมฯ	ดูแลเรื่องค่าตอบแทน สวัสดิการ การพัฒนาความรู้ในการปฏิบัติงานให้มีประสิทธิภาพ การปฏิบัติงานที่ไม่ยุ่งยากซับซ้อนเพื่อให้สามารถปฏิบัติงานทันกับเวลาที่จำกัด
๒. ผู้บริหาร	เป็นเครื่องมือสนับสนุนการจัดสวัสดิการสังคมแก่องค์กรสวัสดิการสังคมที่เข้าถึงได้ง่าย และมีผลลัพธ์จากการสนับสนุนโครงการที่เกิดประโยชน์ต่อกลุ่มเป้าหมายอย่างแท้จริง
๓. กรรมการ	ผลลัพธ์จากการพิจารณาโครงการที่สามารถที่จะทำให้เกิดประโยชน์ต่อกลุ่มเป้าหมายและเกิดผลกระทบต่อชุมชนและสังคมนำไปสู่การเปลี่ยนแปลงที่ดีขึ้น
๔. องค์กรสวัสดิการสังคม	เป็นแหล่งทุนในการจัดสวัสดิการสังคมที่เข้าถึงได้ง่าย รวมทั้งมีระบบการตรวจสอบหลักฐานการเงินที่ไม่ยุ่งยากซับซ้อน
๕. ผู้รับบริการ	บริการสวัสดิการสังคมที่ตอบสนองความต้องการเพื่อคุณภาพชีวิตที่ดีขึ้น

ทั้งนี้ รายงานการวิเคราะห์ผู้มีส่วนได้ส่วนเสียของกองทุนส่งเสริมการจัดสวัสดิการสังคม ได้ผ่านความเห็นชอบจากคณะกรรมการบริการกองทุนส่งเสริมการจัดสวัสดิการสังคม ในการประชุม ครั้งที่ ๓/๒๕๖๒ เมื่อวันที่ ๒๙ พฤษภาคม ๒๕๖๒

การดำเนินงานของคณะกรรมการส่งเสริมการจัดสวัสดิการสังคมแห่งชาติได้มีการออกข้อกำหนดคณะกรรมการส่งเสริมการจัดสวัสดิการสังคมแห่งชาติ ว่าด้วยการกำหนดบุคคลหรือกลุ่มเป้าหมายเป็นผู้รับบริการสวัสดิการสังคม พ.ศ. ๒๕๕๕ ข้อ ๕๗ ให้องค์กรสวัสดิการสังคมศึกษาวิเคราะห์ พิจารณาให้การช่วยเหลือแก่บุคคลหรือกลุ่มบุคคลเป้าหมายผู้รับบริการสวัสดิการสังคม และอาจได้รับการส่งเสริมสนับสนุนในการจัดสวัสดิการสังคม ตามพระราชบัญญัติส่งเสริมการจัดสวัสดิการสังคม พ.ศ. ๒๕๔๖ และที่แก้ไขเพิ่มเติม (ฉบับที่ ๒) พ.ศ. ๒๕๕๐ การดำเนินงานในการพัฒนาคุณภาพชีวิตประชากรกลุ่มเป้าหมายเฉพาะ ไม่ว่าจะเป็นกลุ่มเด็ก เยาวชน ผู้หญิง ผู้สูงอายุ ผู้พิการ คนไร้สัญชาติ กลุ่มชาติพันธุ์ คนไทยพลัดถิ่น ชุมชนเมือง คนจนเมือง คนเร่ร่อน แรงงานข้ามชาติ แรงงานนอกระบบ กลุ่มคนจาก ๔ จังหวัดชายแดนใต้ กลุ่มผู้ติดเชื้อ เอชไอวี ผู้ป่วยเอดส์และผู้ได้รับผลกระทบบุคคลเพศที่สาม ผู้อยู่ในกระบวนการยุติธรรม และคนไทยในต่างประเทศเพื่อให้หน่วยงานต่าง ๆ ให้การสนับสนุน

คณะกรรมการส่งเสริมการจัดสวัสดิการสังคมแห่งชาติ ได้ออกข้อกำหนดคณะกรรมการส่งเสริมการจัดสวัสดิการสังคมแห่งชาติ ว่าด้วยหลักเกณฑ์ วิธีการ และเงื่อนไขการยื่นคำขอและการรับรองเป็นองค์กรสาธารณประโยชน์ (ฉบับที่ ๒) พ.ศ. ๒๕๕๘ โดยเพิ่มเติมหมวด ๔ การรับรองเป็นองค์กรสาธารณประโยชน์ของมูลนิธิหรือสมาคม และองค์กรเอกชนในต่างประเทศ



นอกจากนั้นสถานการณ์การเติบโตขององค์กรภาคเอกชนทั้งในและต่างประเทศ ในการขอรับรอง เป็นองค์กรสาธารณประโยชน์ และองค์กรภาคประชาชนในการขอรับรองเป็นองค์กรสวัสดิการชุมชน มีแนวโน้มเพิ่มขึ้น โดยในปีงบประมาณ ๒๕๔๘ - ๒๕๖๒ มีการรับรององค์กรสาธารณประโยชน์แล้ว จำนวน ๕,๔๕๐ องค์กรและองค์กรสวัสดิการชุมชน จำนวน ๕,๕๙๖ องค์กร (ณ วันที่ ๒๘มิถุนายน ๒๕๖๒) และในปีงบประมาณ ๒๕๕๘ - ๒๕๖๒ มีการรับรององค์กรสาธารณประโยชน์ในต่างประเทศแล้ว จำนวน ๓๑ องค์กร ใน ๑๒ ประเทศ ได้แก่ สหพันธ์สาธารณรัฐเยอรมนี ประเทศญี่ปุ่น สมาพันธรัฐสวิสเซอร์แลนด์ราชอาณาจักร เนเธอร์แลนด์ สาธารณรัฐฝรั่งเศส ราชอาณาจักรสเปน ราชอาณาจักรนอร์เวย์ เขตบริหารพิเศษฮ่องกงแห่ง สาธารณรัฐประชาชนจีน สหรัฐอเมริกา สาธารณรัฐฟินแลนด์ ประเทศอิตาลี และสหราชอาณาจักร และคาดว่าในปีงบประมาณ ๒๕๖๓ จะมีองค์กรสาธารณประโยชน์ในต่างประเทศขอรับรององค์กรเข้ามาอย่างต่อเนื่อง

ดังนั้น จึงมีความจำเป็นที่กองทุนจะต้องมีการดำเนินการรองรับในการส่งเสริมให้กับองค์กร สาธารณประโยชน์ทั้งในประเทศ และในต่างประเทศ องค์กรสวัสดิการชุมชนตลอดจนองค์กรปกครอง ส่วนท้องถิ่นได้เข้าถึงกองทุนส่งเสริมการจัดสวัสดิการสังคมเพิ่มมากขึ้น รวมทั้งมีความพยายามผลักดัน เจริญนโยบายให้เกิดการระดมทุนเข้าสู่กองทุนส่งเสริมการจัดสวัสดิการสังคมเพิ่มมากขึ้น เพื่อนำมาส่งเสริม สนับสนุนให้กับองค์กรสวัสดิการสังคม และหนุนเสริมหุ้นส่วนทางสังคมได้อย่างทั่วถึงและเป็นธรรม ในการจัด สวัสดิการสังคมให้กับประชาชนกลุ่มเปราะบาง เพื่อบรรลุสู่การเป็นสังคมสวัสดิการ (Social welfare Society)

## บทที่ ๓

### การวิเคราะห์สภาพแวดล้อมกองทุนส่งเสริมการจัดสวัสดิการสังคม

การวิเคราะห์สภาพแวดล้อมกองทุนส่งเสริมการจัดสวัสดิการสังคม SWOT Analysis ปรากฏผล ดังนี้

#### จุดแข็ง (Strengths) หรือ ข้อได้เปรียบภายในองค์กร

๑. กองทุนมีการบริหารงาน ในการควบคุม กำกับ ติดตาม ในรูปคณะกรรมการ/ คณะอนุกรรมการ ซึ่งมีความรู้ความสามารถเฉพาะด้าน ทั้งในส่วนกลาง และส่วนภูมิภาค
๒. กองทุนมีระเบียบ คู่มือ/แนวทางปฏิบัติ
๓. กองทุนมีเครื่องมือและอุปกรณ์ในการปฏิบัติงานเพียงพอ
๔. กองทุนมีแผนพัฒนากองทุนส่งเสริมการจัดสวัสดิการสังคม ซึ่งมีการทบทวนเป็นประจำทุกปี
๕. คณะกรรมการบริหารกองทุนฯ สามารถปรับปรุงและพัฒนาระเบียบหลักเกณฑ์ที่เกี่ยวข้อง ให้เหมาะสมและสอดคล้องกับสถานการณ์ในปัจจุบัน

#### จุดอ่อน (Weaknesses) หรือ ข้อเสียเปรียบภายในองค์กร

๑. กองทุนขาดระบบฐานข้อมูลเพื่อการวิเคราะห์และการบริหารกองทุนฯ และขาดระบบสารสนเทศสำหรับการปฏิบัติงานที่มีประสิทธิภาพ
๒. การประชาสัมพันธ์งานกองทุนส่งเสริมการจัดสวัสดิการสังคมไม่ครอบคลุมพื้นที่ และกลุ่มเป้าหมาย และขาดการสื่อสารอย่างมีประสิทธิภาพกับคณะอนุกรรมการบริหารกองทุนส่งเสริมการจัดสวัสดิการสังคมจังหวัด
๓. คณะอนุกรรมการบริหารกองทุนส่งเสริมการจัดสวัสดิการสังคมจังหวัดบางจังหวัด ยังไม่ได้ดำเนินการติดตามและประเมินผลโครงการ
๔. กองทุนไม่มีระบบเทคโนโลยีสารสนเทศสำหรับการติดตามประเมินผลที่ทันสมัย และเป็นปัจจุบัน
๕. บุคลากรและเจ้าหน้าที่บางส่วน ยังขาดทักษะและความรู้ในการปฏิบัติงานกองทุนฯ
๖. พนักงานกองทุนส่งเสริมการจัดสวัสดิการสังคมลาออกบ่อย

#### โอกาส (Opportunities) ที่จะดำเนินการได้จากภายนอกองค์กร

๑. องค์กรมีการขอจัดรับรองเป็นองค์กรสาธารณประโยชน์/องค์กรสวัสดิการชุมชน เพิ่มมากขึ้น ทำให้สามารถขอรับการสนับสนุนจากกองทุนส่งเสริมการจัดสวัสดิการสังคม
๒. กองทุนมีกฎหมายและแผนรองรับการดำเนินงานของกองทุนฯ อย่างชัดเจน คือ พระราชบัญญัติการบริหารทุนหมุนเวียน พ.ศ. ๒๕๕๘ และพระราชบัญญัติส่งเสริมการจัดสวัสดิการสังคม พ.ศ. ๒๕๔๖ และที่แก้ไขเพิ่มเติม (ฉบับที่ ๒) พ.ศ. ๒๕๕๐
๓. แผนพัฒนาดิจิทัลเพื่อเศรษฐกิจและสังคมเป็นกรอบนโยบายในการพัฒนางานและบริการเพื่อสร้างโอกาสในการเข้าถึงและเสริมสร้างความรู้ด้านสวัสดิการสังคมโดยใช้เทคโนโลยีสารสนเทศอย่างทั่วถึง ปลอดภัย

๔. รัฐบาลให้ความสำคัญกับการพัฒนากำลังคนภาครัฐในฐานะผู้ทำงานด้าน IT และผู้ใช้ประโยชน์จาก IT ในการให้บริการและปฏิบัติงาน

๕. กองทุนสามารถได้รับการสนับสนุนงบประมาณจากการรับบริจาค

๖. นโยบายการจัดสวัสดิการแห่งรัฐและ Big data ของรัฐบาลทำให้มีข้อมูลผู้ประสบปัญหาทางสังคมที่เป็นระบบชัดเจน

๗. กองทุนมีระบบการตรวจสอบจากหน่วยงานภายในและภายนอก เช่น กลุ่มตรวจสอบภายใน สำนักงานการตรวจเงินแผ่นดิน

#### **อุปสรรค (Threats) จากภายนอกองค์กร**

๑. งบประมาณที่ได้รับจากรัฐบาลไม่เพียงพอต่อค่าใช้จ่ายในการดำเนินงานกองทุนฯ ในการเพิ่มประสิทธิภาพในการทำงาน โดยเฉพาะในด้านการพัฒนาเทคโนโลยีสารสนเทศของกองทุน ฯ

๒. การพัฒนาระบบเทคโนโลยีสารสนเทศมีต้นทุนในการดำเนินงานสูง

๓. รัฐบาลไม่ให้การสนับสนุนงบประมาณด้านบุคลากร

๔. รัฐบาลไม่มีนโยบายด้านสวัสดิการและแรงจูงใจแก่พนักงานกองทุน ที่ทำให้เกิดความรู้สึกความมั่นคงในอาชีพ

๕. องค์กรสวัสดิการสังคมไม่เข้าใจเกี่ยวกับกระบวนการในการขอรับการสนับสนุนเงินกองทุน เช่น แบบฟอร์ม การเขียนโครงการ การจัดทำรายงานผล ทำให้การดำเนินงานกองทุนไม่บรรลุเป้าหมาย

๖. องค์กรสวัสดิการสังคมขาดความคิดริเริ่มในการพัฒนาโครงการเชิงนวัตกรรมโครงการเฉพาะพื้นที่



โอกาส จุดอ่อน	O1 องค์กรมีการขอมีการ ขอรับรองเป็นองค์กร สาธารณประโยชน์/ องค์กรสวัสดิการชุมชน เพิ่มมากขึ้น ทำให้ สามารถขอรับการ สนับสนุนจากกองทุน ส่งเสริมการจัดสวัสดิการ สังคม	O2 กองทุนมีกฎหมายและ แผนรองรับการ ดำเนินงานของกองทุนฯ อย่างชัดเจน คือ พระราชบัญญัติการ บริหารทุนหมุนเวียน พ.ศ. ๒๕๕๘ และ พระราชบัญญัติส่งเสริม การจัดสวัสดิการสังคม พ.ศ. ๒๕๔๖ และที่แก้ไข เพิ่มเติม (ฉบับที่ ๒) พ.ศ.๒๕๕๐	O3 แผนพัฒนาดิจิทัลเพื่อ เศรษฐกิจและสังคมเป็น กรอบนโยบายในการ พัฒนางานและบริการ เพื่อสร้างโอกาสในการ เข้าถึงและเสริมสร้าง ความรู้ด้านสวัสดิการ สังคมโดยใช้เทคโนโลยี สารสนเทศ อย่างทั่วถึง ปลอดภัย	O4 รัฐบาลให้ความสำคัญ กับการพัฒนากำลังคน ภาครัฐในฐานะผู้ ทำงานด้าน IT และผู้ใช้ประโยชน์จาก IT ในการให้บริการและ ปฏิบัติงาน	O5 กองทุนสามารถได้รับ การสนับสนุน งบประมาณจากการ รับบริจาค	O6 นโยบายการจัด สวัสดิการแห่งรัฐและ Big data ของรัฐบาล ทำให้มีข้อมูลผู้ประสบ ปัญหาทางสังคมที่เป็น ระบบชัดเจน	O7 กองทุนมีระบบการ ตรวจสอบจาก หน่วยงานภายในและ ภายนอก เช่น กลุ่ม ตรวจสอบภายใน สำนักงานการตรวจ เงินแผ่นดิน
W2 การประชาสัมพันธ์ งานกองทุนส่งเสริม การจัดสวัสดิการ สังคมไม่ครอบคลุม พื้นที่ และกลุ่มเป้าหมาย และขาดการสื่อสาร อย่างมีประสิทธิภาพ กับคณะอนุกรรมการ บริหารกองทุน ส่งเสริมการจัด สวัสดิการสังคม จังหวัด	พัฒนาสื่อและรูปแบบ การประชาสัมพันธ์ต่าง ๆ ที่เกี่ยวข้องกับกองทุน ให้กับเครือข่ายที่ได้รับ การรับรององค์กร เพื่อเข้ามามีส่วนร่วมใน การจัดสวัสดิการสังคม เพิ่มมากขึ้น	เผยแพร่ประชาสัมพันธ์ เกี่ยวกับกฎหมาย และให้ ความรู้เกี่ยวกับกองทุนฯ ให้ ครอบคลุมทุกพื้นที่และ กลุ่มเป้าหมาย	ใช้แผนพัฒนาดิจิทัลเพื่อ เศรษฐกิจและสังคม เป็นกรอบในการพัฒนา สื่อและรูปแบบ การประชาสัมพันธ์ต่าง ๆ ที่เกี่ยวข้องกับกองทุนฯ	พัฒนาบุคลากรด้าน IT ให้มีศักยภาพในการ ประชาสัมพันธ์ และ สามารถสื่อสารกับ กลุ่มเป้าหมาย เกี่ยวกับ งานกองทุนฯ ได้ครอบคลุม พื้นที่และ กลุ่มเป้าหมาย	ประชาสัมพันธ์เกี่ยวกับ ช่องทาง ขั้นตอน สิทธิ ประโยชน์ จากการ บริจาคเงินเข้ากองทุนฯ	ประชาสัมพันธ์งาน กองทุนฯ เชิงรุกให้กับ กลุ่มเป้าหมายที่ประสบ ปัญหาทางสังคม โดยใช้ ข้อมูลจาก Big data ของรัฐบาล เพื่อให้ ครอบคลุมพื้นที่และ กลุ่มเป้าหมาย	ประชาสัมพันธ์ให้ กลุ่มเป้าหมายทราบถึง กองทุนฯ มีการ ตรวจสอบภายในและ ภายนอกกองทุนฯ

โอกาส  จุดอ่อน	O1 องค์กรมีการขอมีการ ขอรับรองเป็นองค์กร สาธารณประโยชน์/ องค์กรสวัสดิการชุมชน เพิ่มมากขึ้น ทำให้ สามารถขอรับการ สนับสนุนจากกองทุน ส่งเสริมการจัดสวัสดิการ สังคม	O2 กองทุนมีกฎหมายและ แผนรองรับการ ดำเนินงานของกองทุนฯ อย่างชัดเจน คือ พระราชบัญญัติการ บริหารทุนหมุนเวียน พ.ศ. ๒๕๕๘ และ พระราชบัญญัติส่งเสริม การจัดสวัสดิการสังคม พ.ศ. ๒๕๔๖ และที่แก้ไข เพิ่มเติม (ฉบับที่ ๒) พ.ศ.๒๕๕๐	O3 แผนพัฒนาดิจิทัลเพื่อ เศรษฐกิจและสังคมเป็น กรอบนโยบายในการ พัฒนางานและบริการ เพื่อสร้างโอกาสในการ เข้าถึงและเสริมสร้าง ความรู้ด้านสวัสดิการ สังคมโดยใช้เทคโนโลยี สารสนเทศ อย่างทั่วถึง ปลอดภัย	O4 รัฐบาลให้ความสำคัญ กับการพัฒนากำลังคน ภาครัฐในฐานะผู้ ทำงานด้าน IT และผู้ใช้ประโยชน์จาก IT ในการให้บริการและ ปฏิบัติงาน	O5 กองทุนสามารถได้รับ การสนับสนุน งบประมาณจากการ รับบริจาค	O6 นโยบายการจัด สวัสดิการแห่งรัฐและ Big data ของรัฐบาล ทำให้มีข้อมูลผู้ประสบ ปัญหาทางสังคมที่เป็น ระบบชัดเจน	O7 กองทุนมีระบบการ ตรวจสอบจาก หน่วยงานภายในและ ภายนอก เช่น กลุ่ม ตรวจสอบภายใน สำนักงานการตรวจ เงินแผ่นดิน
W3 คณะอนุกรรมการ บริหารกองทุน ส่งเสริมการจัด สวัสดิการสังคม จังหวัดบางจังหวัด ยังไม่ได้ดำเนินการ ติดตามและ ประเมินผลโครงการ	พัฒนาศักยภาพ คณะอนุกรรมการบริหาร กองทุนส่งเสริมการจัด สวัสดิการสังคมจังหวัด ด้านการติดตามและ ประเมินผลโครงการ เพื่อให้คำแนะนำแก่ องค์กรในการดำเนิน โครงการได้อย่างมี ประสิทธิภาพ	พัฒนาศักยภาพ คณะอนุกรรมการบริหาร กองทุนส่งเสริมการจัด สวัสดิการสังคมจังหวัด เกี่ยวกับระเบียบ/กฎหมาย ของกองทุนฯ และการ ติดตามและประเมินผล เพื่อใช้ในการติดตามและ ประเมินผลโครงการ	พัฒนาศักยภาพ คณะอนุกรรมการบริหาร กองทุนส่งเสริมการจัด สวัสดิการสังคมจังหวัดใน การใช้ประโยชน์จาก เทคโนโลยีสารสนเทศ เพื่อการติดตามและ ประเมินผลโครงการ	พัฒนาศักยภาพ คณะอนุกรรมการ บริหารกองทุนส่งเสริม การจัดสวัสดิการสังคม จังหวัดในการใช้ ประโยชน์จาก IT เพื่อ การติดตามและ ประเมินผลโครงการ	-	พัฒนาศักยภาพ คณะอนุกรรมการ บริหารกองทุนส่งเสริม การจัดสวัสดิการสังคม จังหวัด ในการใช้ ประโยชน์จาก Big data ของรัฐบาลเพื่อการ ติดตามและประเมินผล โครงการ	-

โอกาส จุดอ่อน	O1 องค์กรมีการขอมีการ ขอรับรองเป็นองค์กร สาธารณประโยชน์/ องค์กรสวัสดิการชุมชน เพิ่มมากขึ้น ทำให้ สามารถขอรับการ สนับสนุนจากกองทุน ส่งเสริมการจัดสวัสดิการ สังคม	O2 กองทุนมีกฎหมายและ แผนรองรับการ ดำเนินงานของกองทุนฯ อย่างชัดเจน คือ พระราชบัญญัติการ บริหารทุนหมุนเวียน พ.ศ. ๒๕๕๘ และ พระราชบัญญัติส่งเสริม การจัดสวัสดิการสังคม พ.ศ. ๒๕๔๖ และที่แก้ไข เพิ่มเติม (ฉบับที่ ๒) พ.ศ.๒๕๕๐	O3 แผนพัฒนาดิจิทัลเพื่อ เศรษฐกิจและสังคมเป็น กรอบนโยบายในการ พัฒนางานและบริการ เพื่อสร้างโอกาสในการ เข้าถึงและเสริมสร้าง ความรู้ด้านสวัสดิการ สังคมโดยใช้เทคโนโลยี สารสนเทศ อย่างทั่วถึง ปลอดภัย	O4 รัฐบาลให้ความสำคัญ กับการพัฒนากำลังคน ภาครัฐในฐานะผู้ ทำงานด้าน IT และผู้ใช้ประโยชน์จาก IT ในการให้บริการและ ปฏิบัติงาน	O5 กองทุนสามารถได้รับ การสนับสนุน งบประมาณจากการ รับบริจาค	O6 นโยบายการจัด สวัสดิการแห่งรัฐและ Big data ของรัฐบาล ทำให้มีข้อมูลผู้ประสบ ปัญหาทางสังคมที่เป็น ระบบชัดเจน	O7 กองทุนมีระบบการ ตรวจสอบจาก หน่วยงานภายในและ ภายนอก เช่น กลุ่ม ตรวจสอบภายใน สำนักงานการตรวจ เงินแผ่นดิน
W4 กองทุนไม่มีระบบ เทคโนโลยีสารสนเทศ สำหรับการติดตาม ประเมินผลที่ทันสมัย และเป็นปัจจุบัน	จัดทำระบบ เทคโนโลยีสารสนเทศ สำหรับการติดตาม ประเมินผล ที่เชื่อมโยงกับข้อมูล องค์กรที่ได้รับ การรับรองจากกองทุนฯ กับระบบฐานข้อมูลต่าง ๆ ของกองทุนฯ ให้เป็น ปัจจุบัน	ใช้กฎหมายและแผนต่าง ๆ ของกองทุนฯ เป็นกรอบใน การจัดทำระบบเทคโนโลยี สารสนเทศสำหรับการ ติดตามประเมินผล	นำแผนพัฒนาดิจิทัล เพื่อเศรษฐกิจและสังคม เป็นกรอบในการจัดทำ ระบบเทคโนโลยี สารสนเทศสำหรับการ ติดตามประเมินผล	พัฒนาศักยภาพบุคลากร ของกองทุนฯ ด้าน IT ให้สามารถใช้งานจาก ระบบเทคโนโลยี สารสนเทศสำหรับการ ติดตามประเมินผล	-	จัดทำระบบ เทคโนโลยีสารสนเทศ สำหรับการติดตาม ประเมินผล ที่เชื่อมโยงกับข้อมูล Big data ของรัฐบาล	นำข้อเสนอแนะจาก การตรวจสอบภายใน และภายนอกกองทุนฯ มาเป็นกรอบใน พัฒนาระบบ เทคโนโลยีสารสนเทศ สำหรับการติดตาม ประเมินผล เพื่อเพิ่มประสิทธิภาพ











โอกาส  จุดแข็ง	O1 องค์กรมีการขอมีการ ขอรับรองเป็นองค์กร สาธารณประโยชน์/ องค์กรสวัสดิการชุมชน เพิ่มมากขึ้น ทำให้ สามารถขอรับการ สนับสนุนจากกองทุน ส่งเสริมการจัด สวัสดิการสังคม	O2 กองทุนมีกฎหมายและ แผนรองรับการ ดำเนินงานของกองทุน ฯ อย่างชัดเจน คือ พระราชบัญญัติการ บริหารทุนหมุนเวียน พ.ศ. ๒๕๕๘ และ พระราชบัญญัติส่งเสริม การจัดสวัสดิการสังคม พ.ศ. ๒๕๔๖ และที่ แก้ไขเพิ่มเติม (ฉบับที่ ๒) พ.ศ.๒๕๕๐	O3 แผนพัฒนาดิจิทัลเพื่อ เศรษฐกิจและสังคมเป็น กรอบนโยบายในการ พัฒนางานและบริการ เพื่อสร้างโอกาสในการ เข้าถึงและเสริมสร้าง ความรู้ด้านสวัสดิการ สังคมโดยใช้เทคโนโลยี สารสนเทศ อย่างทั่วถึง ปลอดภัย	O4 รัฐบาลให้ความสำคัญ กับการพัฒนากำลังคน ภาครัฐในฐานะผู้ ทำงานด้าน IT และผู้ใช้ประโยชน์จาก IT ในการให้บริการและ ปฏิบัติงาน	O5 กองทุนสามารถได้รับ การสนับสนุน งบประมาณจากการ รับบริจาค	O6 นโยบายการจัด สวัสดิการแห่งรัฐและ Big data ของรัฐบาล ทำให้มีข้อมูลผู้ประสบ ปัญหาทางสังคมที่เป็น ระบบชัดเจน	O7 กองทุนมีระบบการ ตรวจสอบจาก หน่วยงานภายในและ ภายนอก เช่น กลุ่ม ตรวจสอบภายใน สำนักงานการตรวจ เงินแผ่นดิน
S3 กองทุนมีเครื่องมือและ อุปกรณ์ในการปฏิบัติงาน เพียงพอ	-	-	-	- พัฒนาบุคลากรของ กองทุนฯ ให้สามารถใช้ ประโยชน์จากIT มาใช้ใน การปฏิบัติของกองทุนฯ	-	จัดหา/พัฒนาเครื่องมือ และอุปกรณ์ในการ ปฏิบัติงาน ให้สามารถ รองรับงานข้อมูล Big data ของรัฐบาล	-





## ความสัมพันธ์ของจุดแข็ง (Strengths) และอุปสรรค (Threats)

จุดแข็ง	อุปสรรค	T1	T2	T3	T4	T5	T6
		งบประมาณที่ได้รับจากรัฐบาลไม่เพียงพอต่อค่าใช้จ่ายในการดำเนินงานกองทุนฯ ในการเพิ่มประสิทธิภาพในการทำงาน โดยเฉพาะในด้านการพัฒนาเทคโนโลยีสารสนเทศของกองทุน ฯ	การพัฒนาระบบเทคโนโลยีสารสนเทศมีต้นทุนในการดำเนินงานสูง	รัฐบาลไม่ให้การสนับสนุนงบประมาณด้านบุคลากร	รัฐบาลไม่มีนโยบายด้านสวัสดิการและแรงจูงใจแก่พนักงานกองทุนที่ทำให้เกิดความรู้สึกความมั่นคงในอาชีพ	องค์การสวัสดิการสังคมไม่เข้าใจเกี่ยวกับกระบวนการในการขอรับการสนับสนุนเงินกองทุน เช่น แบบฟอร์ม การเขียนโครงการ การจัดทำรายงานผล ทำให้การดำเนินงานกองทุนไม่บรรลุเป้าหมาย	องค์การสวัสดิการสังคมขาดความคิดริเริ่มในการพัฒนาโครงการเชิงนวัตกรรมโครงการเฉพาะพื้นที่
S1 กองทุนมีการบริหารงาน ในการควบคุม กำกับ ติดตาม ในรูปคณะกรรมการ/คณะอนุกรรมการซึ่งมีความรู้ความสามารถเฉพาะด้าน ทั้งในส่วนกลาง และส่วนภูมิภาค	คณะกรรมการบริหารกองทุนมีบทบาทในการผลักดันให้กองทุนฯ ได้รับงบประมาณเพิ่มมากขึ้น	คณะกรรมการบริหารกองทุนมีบทบาทในการผลักดันให้กองทุนฯ ได้รับงบประมาณเพิ่มมากขึ้น	คณะกรรมการบริหารกองทุนมีบทบาทในการผลักดันให้กองทุนฯ ได้รับงบประมาณเพิ่มมากขึ้น	คณะกรรมการบริหารกองทุนมีบทบาทในการผลักดันให้กองทุนฯ ได้รับงบประมาณเพิ่มมากขึ้น เพื่อสร้างแรงจูงใจแก่พนักงานกองทุนฯ เกิดความรู้สึกความมั่นคงในอาชีพ	คณะกรรมการบริหารกองทุนมีบทบาทในการออกนโยบายหรือแนวทางในการสร้างความเข้าใจในกระบวนการในการขอรับการสนับสนุนเงินกองทุนฯ	คณะกรรมการบริหารกองทุนมีบทบาทในการออกนโยบายหรือแนวทางในการประชาสัมพันธ์และสร้างการรับรู้เกี่ยวกับงานกองทุนส่งเสริมการจัดสวัสดิการสังคมเพื่อขับเคลื่อนโครงการริเริ่มโครงการนวัตกรรม	
S2 กองทุนมีระเบียบ คู่มือ/แนวทางปฏิบัติ	-	-	-	-	ประชาชนสัมพันธ์ระเอียด คู่มือ/แนวทางปฏิบัติของกองทุนให้ทั่วถึงทุกพื้นที่	-	

## ความสัมพันธ์ของจุดแข็ง (Strengths) และอุปสรรค (Threats)

จุดแข็ง อุปสรรค	T1 งบประมาณที่ได้รับจากรัฐบาลไม่เพียงพอต่อค่าใช้จ่ายในการดำเนินงานกองทุนฯ ในการเพิ่มประสิทธิภาพในการทำงาน โดยเฉพาะในด้านการพัฒนาเทคโนโลยีสารสนเทศของกองทุนฯ	T2 การพัฒนาระบบเทคโนโลยีสารสนเทศมีต้นทุนในการดำเนินงานสูง	T3 รัฐบาลไม่ให้การสนับสนุนงบประมาณด้านบุคลากร	T4 รัฐบาลไม่มีนโยบายด้านสวัสดิการและแรงจูงใจแก่พนักงานกองทุนที่ทำให้เกิดความรู้สึกความมั่นคงในอาชีพ	T5 องค์การสวัสดิการสังคมไม่เข้าใจเกี่ยวกับกระบวนการในการขอรับการสนับสนุนเงินกองทุน เช่น แบบฟอร์มการเขียนโครงการ การจัดทำรายงานผล ทำให้การดำเนินงานกองทุนไม่บรรลุเป้าหมาย	T6 องค์การสวัสดิการสังคมขาดความคิดริเริ่มในการพัฒนาโครงการเชิงนวัตกรรม โครงการเฉพาะพื้นที่
S3 กองทุนมีเครื่องมือและอุปกรณ์ในการปฏิบัติงานเพียงพอ	ขอความร่วมมือกับกระทรวงดิจิทัลเพื่อเศรษฐกิจและสังคม หรือหน่วยงานอื่นที่เกี่ยวข้อง เพื่อพัฒนาเทคโนโลยีสารสนเทศของกองทุนฯ	ขอความร่วมมือกับกระทรวงดิจิทัลเพื่อเศรษฐกิจและสังคม หรือหน่วยงานอื่นที่เกี่ยวข้อง เพื่อพัฒนาเทคโนโลยีสารสนเทศของกองทุนฯ	-	-	-	-
S4 กองทุนมีแผนพัฒนากองทุนส่งเสริมการจัดสวัสดิการสังคม ซึ่งมีการทบทวนเป็นประจำทุกปี	นำแผนพัฒนากองทุนฯ นำเสนอรัฐบาลเพื่อของบประมาณเพิ่มเติม	นำแผนพัฒนากองทุนฯ นำเสนอรัฐบาลเพื่อของบประมาณเพิ่มเติม	นำแผนพัฒนากองทุนฯ นำเสนอรัฐบาลเพื่อของบประมาณเพิ่มเติม	นำแผนพัฒนากองทุนฯ นำเสนอรัฐบาลเพื่อของบประมาณเพิ่มเติม	พัฒนาแผนพัฒนากองทุนฯ ให้มีการสร้างความเข้าใจเกี่ยวกับกระบวนการในการขอรับการสนับสนุนเงินกองทุนฯ ให้กับองค์การสวัสดิการสังคม	พัฒนาแผนพัฒนากองทุนฯ ให้มีการประชาสัมพันธ์และสร้างการรับรู้เกี่ยวกับงานกองทุนส่งเสริมการจัดสวัสดิการสังคมเพื่อขับเคลื่อนโครงการริเริ่มโครงการนวัตกรรม
S5 คณะกรรมการบริหารกองทุนฯ สามารถปรับปรุงและพัฒนาระเบียบหลักเกณฑ์ที่เกี่ยวข้อง ให้เหมาะสมและสอดคล้องกับสถานการณ์ในปัจจุบัน	-	-	-	-	คณะกรรมการบริหารกองทุนมีบทบาทในการออกนโยบายหรือแนวทางในการสร้างความเข้าใจในกระบวนการในการขอรับการสนับสนุนเงินกองทุนฯ	คณะกรรมการบริหารกองทุนมีบทบาทในการออกนโยบายหรือแนวทางในการประชาสัมพันธ์และสร้างการรับรู้เกี่ยวกับงานกองทุนส่งเสริมการจัดสวัสดิการสังคมเพื่อขับเคลื่อนโครงการริเริ่ม โครงการนวัตกรรม



## ความสัมพันธ์ของจุดอ่อน (Weakness) และอุปสรรค (Threats)

จุดอ่อน อุปสรรค	T1 งบประมาณที่ได้รับจากรัฐบาลไม่เพียงพอต่อค่าใช้จ่ายในการดำเนินงานกองทุนฯ ในการเพิ่มประสิทธิภาพในการทำงาน โดยเฉพาะในด้านการพัฒนาเทคโนโลยีสารสนเทศของกองทุน ฯ	T2 การพัฒนาระบบเทคโนโลยีสารสนเทศมีต้นทุนในการดำเนินงานสูง	T3 รัฐบาลไม่ให้การสนับสนุนงบประมาณด้านบุคลากร	T4 รัฐบาลไม่มีนโยบายด้านสวัสดิการและแรงจูงใจแก่พนักงานกองทุนที่ทำให้เกิดความรู้สึกความมั่นคงในอาชีพ	T5 องค์การสวัสดิการสังคมไม่เข้าใจเกี่ยวกับกระบวนการใน การขอรับการสนับสนุนเงินกองทุน เช่น แบบฟอร์ม การเขียนโครงการ การจัดทำรายงานผล ทำให้การดำเนินงานกองทุนไม่บรรลุเป้าหมาย	T6 องค์การสวัสดิการสังคมขาดความคิดริเริ่มในการพัฒนาโครงการเชิงนวัตกรรม โครงการเฉพาะพื้นที่
W1 กองทุนขาดระบบฐานข้อมูลเพื่อการวิเคราะห์และการบริหารกองทุนฯ และขาดระบบสารสนเทศสำหรับการปฏิบัติงานที่มีประสิทธิภาพ	ศึกษาวิเคราะห์ระบบฐานข้อมูลและระบบสารสนเทศที่ใช้ในการปฏิบัติงาน และนำเสนอรัฐบาลเพื่อขอรับงบประมาณเพิ่มเติม	ขอความร่วมมือจากภาคีเครือข่าย หรือขอรับการสนับสนุนด้านหารพัฒนาระบบเทคโนโลยีสารสนเทศจากหน่วยงานอื่น	-	-	-	-
W2 การประชาสัมพันธ์งานกองทุนส่งเสริมการจัดสวัสดิการสังคมไม่ครอบคลุมพื้นที่และกลุ่มเป้าหมาย และขาดการสื่อสารอย่างมีประสิทธิภาพกับคณะอนุกรรมการบริหารกองทุนส่งเสริมการจัดสวัสดิการสังคมจังหวัด	ขอความร่วมมือจากภาคีเครือข่ายหรือขอความอนุเคราะห์จากกรมประชาสัมพันธ์ เพื่อประชาสัมพันธ์งานกองทุนฯ	ขอความร่วมมือจากภาคีเครือข่ายหรือขอความอนุเคราะห์จากกรมประชาสัมพันธ์ เพื่อประชาสัมพันธ์งานกองทุนฯ	-	-	-	-
W3 คณะอนุกรรมการบริหารกองทุนส่งเสริมการจัดสวัสดิการสังคมจังหวัด บางจังหวัด ยังไม่ได้ดำเนินการติดตามและประเมินผลโครงการ	จัดทำช่องทางสื่อสารออนไลน์กับคณะอนุกรรมการบริหารกองทุนจังหวัด เพื่อประชาสัมพันธ์การติดตามและประเมินผลโครงการ	จัดทำช่องทางสื่อสารออนไลน์กับคณะอนุกรรมการบริหารกองทุนจังหวัด เพื่อประชาสัมพันธ์การติดตามและประเมินผลโครงการ	-	-	-	-

จุดอ่อน อุปสรรค	T1 งบประมาณที่ได้รับจากรัฐบาลไม่เพียงพอต่อค่าใช้จ่ายในการดำเนินงานกองทุนฯ ในการเพิ่มประสิทธิภาพในการทำงาน โดยเฉพาะในด้านการพัฒนาเทคโนโลยีสารสนเทศของกองทุนฯ	T2 การพัฒนาระบบเทคโนโลยีสารสนเทศมีต้นทุนในการดำเนินงานสูง	T3 รัฐบาลไม่ให้การสนับสนุนงบประมาณด้านบุคลากร	T4 รัฐบาลไม่มีนโยบายด้านสวัสดิการและแรงจูงใจแก่พนักงานกองทุนที่ทำให้เกิดความรู้สึกความมั่นคงในอาชีพ	T5 องค์การสวัสดิการสังคมไม่เข้าใจเกี่ยวกับกระบวนการในการขอรับการสนับสนุนเงินกองทุน เช่น แบบฟอร์ม การเขียนโครงการ การจัดทำรายงานผล ทำให้การดำเนินงานกองทุนไม่บรรลุเป้าหมาย	T6 องค์การสวัสดิการสังคมขาดความคิดริเริ่มในการพัฒนาโครงการเชิงนวัตกรรมโครงการเฉพาะพื้นที่
W4 กองทุนไม่มีระบบเทคโนโลยีสารสนเทศสำหรับการติดตามประเมินผลที่ทันสมัยและเป็นปัจจุบัน	ศึกษาวิเคราะห์เทคโนโลยีสารสนเทศสำหรับการติดตามประเมินผล และนำเสนอรัฐบาลเพื่อขอรับงบประมาณเพิ่มเติม	ศึกษาวิเคราะห์เทคโนโลยีสารสนเทศสำหรับการติดตามประเมินผล และนำเสนอรัฐบาลเพื่อขอรับงบประมาณเพิ่มเติม	-	-	-	-
W5 บุคลากรและเจ้าหน้าที่บางส่วน ยังขาดทักษะและความรู้ในการปฏิบัติงานกองทุนฯ	จัดทำคู่มือองค์ความรู้ด้านการบริหารกองทุน ระเบียบหลักเกณฑ์/วิธีการใช้เงินกองทุน การจัดทำใบสำคัญ การตรวจสอบความถูกต้องของหลักฐานการเบิกจ่าย และการตอบข้อซักถามเพื่อสื่อสารให้กับองค์กรให้กับบุคลากร และเจ้าหน้าที่ที่ได้รับมอบหมายให้รับผิดชอบงานกองทุนโดยการสื่อสารผ่านสื่อออนไลน์ของกองทุนฯ	จัดทำคู่มือองค์ความรู้ด้านการบริหารกองทุน ระเบียบหลักเกณฑ์/วิธีการใช้เงินกองทุน การจัดทำใบสำคัญ การตรวจสอบความถูกต้องของหลักฐานการเบิกจ่าย และการตอบข้อซักถามเพื่อสื่อสารให้กับองค์กรให้กับบุคลากร และเจ้าหน้าที่ที่ได้รับมอบหมายให้รับผิดชอบงานกองทุนโดยการสื่อสารผ่านสื่อออนไลน์ของกองทุนฯ	-	-	-	-
W6 พนักงานกองทุนส่งเสริมการจัดสวัสดิการสังคมลาออกบ่อย	รวบรวมองค์ความรู้และกระบวนการถ่ายทอดองค์ความรู้เกี่ยวกับองค์การสวัสดิการสังคมและงานกองทุนให้กับพนักงานกองทุนโดยการสื่อสารผ่านสื่อออนไลน์ของกองทุนฯ	รวบรวมองค์ความรู้และกระบวนการถ่ายทอดองค์ความรู้เกี่ยวกับองค์การสวัสดิการสังคมและงานกองทุนให้กับพนักงานกองทุนโดยการสื่อสารผ่านสื่อออนไลน์ของกองทุนฯ	-	-	-	-

## บทที่ ๔

### แผนพัฒนากองทุนส่งเสริมการจัดสวัสดิการสังคม

จากผลการดำเนินงานที่ผ่านมา สถานการณ์การพัฒนางานสวัสดิการสังคมในปัจจุบัน การวิเคราะห์ผู้มีส่วนได้ส่วนเสียของกองทุนฯ และภายใต้การวิเคราะห์สภาพแวดล้อมของกองทุนส่งเสริมการจัดสวัสดิการสังคมจากการรับฟังความคิดเห็นของภาคส่วนที่เกี่ยวข้อง จึงกำหนดแผนพัฒนากองทุนส่งเสริมการจัดสวัสดิการสังคมระหว่างปี พ.ศ. ๒๕๖๒ – ๒๕๖๖ เพื่อให้บรรลุตามวัตถุประสงค์ ดังนี้

#### ๑. วิสัยทัศน์

กองทุนหลักที่เป็นกลไกสนับสนุน ขับเคลื่อน การพัฒนาและจัดสวัสดิการสังคม เพื่อลดความเหลื่อมล้ำอย่างยั่งยืน ตามหลักธรรมาภิบาล

#### ๒. พันธกิจ

๒.๑ ส่งเสริมสนับสนุนองค์การสวัสดิการสังคม และสร้างการมีส่วนร่วมในระบบสวัสดิการสังคมอย่างยั่งยืนเพื่อลดความเหลื่อมล้ำโดยยึดหลักธรรมาภิบาล

๒.๒ สนับสนุนกระบวนการปฏิบัติงานกองทุน เพื่อพัฒนากลุ่มเป้าหมายให้เกิดความเข้มแข็งและความอยู่ดี มีสุข อย่างยั่งยืน

#### ๓. เป้าประสงค์

เพื่อสนับสนุนการปฏิบัติงานขององค์การสวัสดิการสังคมเกี่ยวกับการจัดสวัสดิการสังคมให้มีประสิทธิภาพ

#### ๔. ผลผลิตและผลลัพธ์

##### ๔.๑ ผลผลิต

๑) มีหลักเกณฑ์การจัดสรรงบประมาณที่เหมาะสมต่อการจัดสวัสดิการสังคม

๒) องค์การสวัสดิการสังคมสามารถนำเงินกองทุนไปใช้ในการจัดสวัสดิการสังคมได้อย่างถูกต้องตามวัตถุประสงค์ของโครงการ

##### ๔.๒ ผลลัพธ์

๑) องค์การสวัสดิการสังคมมีความพอใจต่อการดำเนินงานของกองทุนฯ

๒) ประชาชนได้รับผลประโยชน์จากการเข้าถึงสวัสดิการที่เหมาะสมและมีความพอใจต่อโครงการที่กองทุนให้เงินสนับสนุน

๓) ข้อร้องเรียนจากองค์การสวัสดิการสังคมเกี่ยวกับการปฏิบัติงานของกองทุนลดลง

#### ๕. ยุทธศาสตร์ เป้าหมายเชิงยุทธศาสตร์ กลยุทธ์ และโครงการ/กิจกรรม

เพื่อให้บรรลุวัตถุประสงค์และเป้าหมายของแผนพัฒนากองทุนส่งเสริมการจัดสวัสดิการสังคมอย่างเป็นรูปธรรม และจากการวิเคราะห์ภารกิจของกองทุน ภายใต้จุดแข็ง จุดอ่อน โอกาส และข้อจำกัด จึงได้กำหนดยุทธศาสตร์เพื่อเสริมสร้างศักยภาพให้กับภารกิจส่งเสริมการจัดสวัสดิการสังคมของกองทุนส่งเสริมการจัดสวัสดิการสังคม จากปัจจัยต่าง ๆ ที่วิเคราะห์ ดังนี้

๑. ยุทธศาสตร์การเพิ่มประสิทธิภาพเครื่องมือและกลไกในการปฏิบัติการ

๒. ยุทธศาสตร์การพัฒนาระบบการบริหารจัดการกองทุนส่งเสริมการจัดสวัสดิการสังคม

๓. ยุทธศาสตร์การเสริมสร้างการรับรู้และการเข้าถึงข้อมูลข่าวสารและบริการกองทุนส่งเสริมการจัดสวัสดิการสังคม

## ๑. ยุทธศาสตร์การเพิ่มประสิทธิภาพเครื่องมือและกลไกในการปฏิบัติการ

### เป้าหมายเชิงยุทธศาสตร์

การดำเนินงานกองทุนเป็นไปอย่างมีคุณภาพ และมีมาตรฐานเป็นที่ยอมรับ

### กลยุทธ์

๑) พัฒนาศักยภาพเครื่องมือและกลไกกองทุนส่งเสริมการจัดสวัสดิการสังคม

๒) พัฒนากฎ ระเบียบ แนวทาง ที่เอื้อต่อการบริหารจัดการกองทุนตามหลักธรรมาภิบาล เพื่อการพัฒนาที่ยั่งยืน

## ๒. ยุทธศาสตร์การพัฒนาระบบการบริหารจัดการกองทุนส่งเสริมการจัดสวัสดิการสังคม

### เป้าหมายเชิงยุทธศาสตร์

การบริหารและใช้จ่ายเงินกองทุนเป็นไปอย่างมีประสิทธิภาพและมีประสิทธิผล

### กลยุทธ์

๑) พัฒนาระบบเทคโนโลยีสารสนเทศ

๒) พัฒนาระบบการติดตามและประเมินผลของกองทุนฯ

๓) พัฒนาการบริหารจัดการทรัพยากรบุคคล

## ๓. ยุทธศาสตร์การเสริมสร้างการรับรู้ การเข้าถึงข้อมูลข่าวสาร และบริการกองทุนส่งเสริมการจัดสวัสดิการสังคม

### เป้าหมายเชิงยุทธศาสตร์

องค์การสวัสดิการสังคมมีส่วนร่วมในการขับเคลื่อนงานกองทุนส่งเสริมการจัดสวัสดิการสังคมอย่างมีประสิทธิภาพ

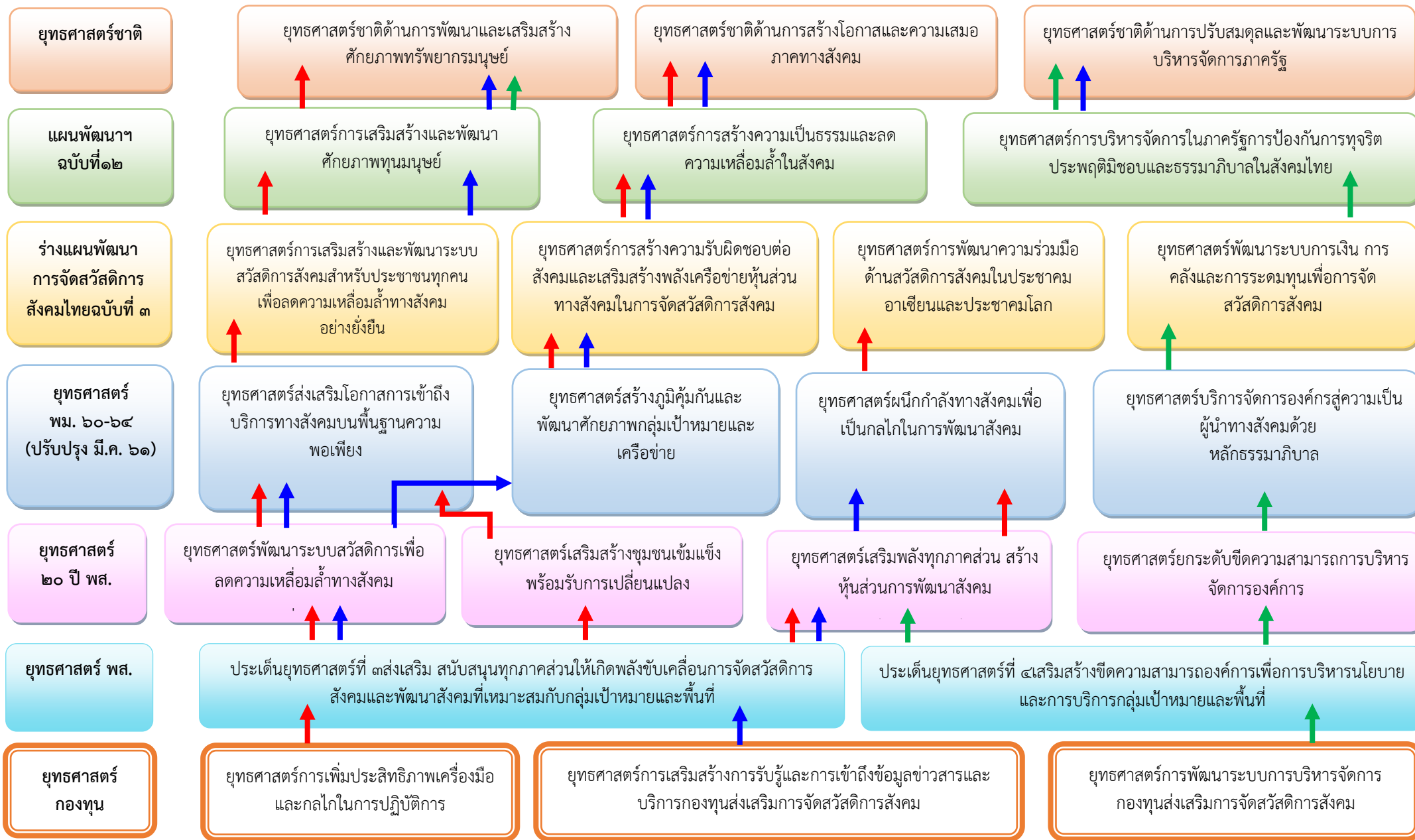
### กลยุทธ์

๑) ส่งเสริมการรับรู้และเข้าถึงกองทุนฯ

๒) พัฒนาศักยภาพองค์การสวัสดิการสังคม เพื่อให้เกิดการจัดสวัสดิการสังคมในพื้นที่

๓) ส่งเสริมและสนับสนุนการจัดสวัสดิการสังคม

## ผังความเชื่อมโยงยุทธศาสตร์ระดับชาติ ยุทธศาสตร์พม. กับแผนพัฒนากองทุนส่งเสริมการจัดสวัสดิการสังคม



ตารางแผนพัฒนากองทุนส่งเสริมการจัดสวัสดิการสังคมปี ๒๕๖๒ - ๒๕๖๖

ยุทธศาสตร์ที่ ๑ ยุทธศาสตร์การเพิ่มประสิทธิภาพเครื่องมือและกลไกในการปฏิบัติการ									
เป้าหมายเชิงยุทธศาสตร์ การดำเนินงานกองทุนเป็นไปอย่างมีคุณภาพ และมีมาตรฐานเป็นที่ยอมรับ									
กลยุทธ์	โครงการ/กิจกรรม	เป้าหมายหลัก	ตัวชี้วัด	เป้าหมาย					หน่วยงาน รับผิดชอบ
				ปี ๒๕๖๒	ปี ๒๕๖๓	ปี ๒๕๖๔	ปี ๒๕๖๕	ปี ๒๕๖๖	
๑) พัฒนาศักยภาพ เครื่องมือและกลไก กองทุนส่งเสริมการจัด สวัสดิการสังคม	๑.๑ โครงการจัดการความรู้เพื่อ สนับสนุนการปฏิบัติงานของ ผู้ปฏิบัติงานกองทุน	<b>ผลผลิต :</b> องค์ความรู้ที่ สนับสนุนการปฏิบัติงาน ของผู้ปฏิบัติงานกองทุน ส่งเสริมการจัดสวัสดิการ  <b>ผลลัพธ์ :</b> ผู้ปฏิบัติงานมี ความรู้และสามารถ ปฏิบัติงานได้อย่างมี ประสิทธิภาพ	ร้อยละ ๘๐ ของ ผู้ปฏิบัติงานกองทุนมี ความรู้ในองค์ความรู้ที่ สนับสนุนการปฏิบัติงาน ของผู้ปฏิบัติงานกองทุน ส่งเสริมการจัดสวัสดิการ จากโครงการจัดการ ความรู้เพื่อสนับสนุนการ ปฏิบัติงานของ ผู้ปฏิบัติงานกองทุน เพิ่ม มากขึ้น	-	-	-	๑ เรื่อง ( ๔๐,๐๐๐ บาท )	๑ เรื่อง	สำนักงาน ก.ส.ค.
	๑.๒ โครงการประชุมเชิง ปฏิบัติการเพื่อพัฒนาระบบงาน กองทุนส่งเสริมการจัดสวัสดิการ สังคม	<b>ผลผลิต :</b> ผู้ปฏิบัติงานมี ความเข้าใจในระบบงาน กองทุนส่งเสริมการจัด สวัสดิการสังคม  <b>ผลลัพธ์ :</b> ผู้ปฏิบัติงาน กองทุนสามารถ ปฏิบัติงานได้อย่างมี ประสิทธิภาพ	ร้อยละ ๘๐ ของ ผู้ปฏิบัติงานสามารถ ปฏิบัติงานได้อย่างถูกต้อง				ร้อยละ ๘๐		สำนักงาน ก.ส.ค.

ยุทธศาสตร์ที่ ๑ ยุทธศาสตร์การเพิ่มประสิทธิภาพเครื่องมือและกลไกในการปฏิบัติการ									
เป้าหมายเชิงยุทธศาสตร์ การดำเนินงานกองทุนเป็นไปอย่างมีคุณภาพ และมีมาตรฐานเป็นที่ยอมรับ									
กลยุทธ์	โครงการ/กิจกรรม	เป้าหมายหลัก	ตัวชี้วัด	เป้าหมาย					หน่วยงาน รับผิดชอบ
				ปี ๒๕๖๒	ปี ๒๕๖๓	ปี ๒๕๖๔	ปี ๒๕๖๕	ปี ๒๕๖๖	
	๑.๔ การจัดทำช่องทางการสื่อสารระหว่างคณะกรรมการบริหารกองทุนส่งเสริมการจัดสวัสดิการสังคมจังหวัด/กรุงเทพมหานคร กับ สำนักงาน ก.ส.ค.	<b>ผลผลิต :</b> มีช่องทางการสื่อสารระหว่างคณะกรรมการบริหารกองทุนส่งเสริมการจัดสวัสดิการสังคมจังหวัด / กรุงเทพมหานคร กับ สำนักงาน ก.ส.ค.  <b>ผลลัพธ์ :</b> คณะกรรมการบริหารกองทุนส่งเสริมการจัดสวัสดิการสังคมจังหวัด / กรุงเทพมหานครสามารถดำเนินการตามแนวทางที่กองทุนกำหนด	มีช่องทางการติดต่อสื่อสารระหว่างคณะกรรมการบริหารกองทุนส่งเสริมการจัดสวัสดิการสังคมจังหวัด/ กรุงเทพมหานคร กับ สำนักงาน ก.ส.ค.			๑ ช่องทาง (ทาง Line)			สำนักงาน ก.ส.ค.

ยุทธศาสตร์ที่ ๑ ยุทธศาสตร์การเพิ่มประสิทธิภาพเครื่องมือและกลไกในการปฏิบัติการ									
เป้าหมายเชิงยุทธศาสตร์ การดำเนินงานกองทุนเป็นไปอย่างมีคุณภาพ และมีมาตรฐานเป็นที่ยอมรับ									
กลยุทธ์	โครงการ/กิจกรรม	เป้าหมายหลัก	ตัวชี้วัด	เป้าหมาย					หน่วยงาน รับผิดชอบ
				ปี ๒๕๖๒	ปี ๒๕๖๓	ปี ๒๕๖๔	ปี ๒๕๖๕	ปี ๒๕๖๖	
	๑.๕ โครงการพัฒนาเพิ่มประสิทธิภาพผู้ปฏิบัติงานกองทุนฯ	<b>ผลผลิต :</b> เจ้าหน้าที่ผู้ปฏิบัติงานกองทุนมีความรู้ไปใช้ในการปฏิบัติงานเกี่ยวกับกองทุนได้ดียิ่งขึ้น  <b>ผลลัพธ์ :</b> เจ้าหน้าที่ผู้ปฏิบัติงานกองทุนสามารถนำความรู้ไปใช้ปฏิบัติงานได้	ร้อยละ ๘๐ ของผู้เข้าร่วมโครงการความรู้ความเข้าใจในการปฏิบัติงานเพิ่มขึ้น	ร้อยละ ๘๐	ร้อยละ ๘๐ (๘๐๐,๐๐๐)	ร้อยละ ๘๐ (๘๐๐,๐๐๐)	ร้อยละ ๘๐ (๘๐๐,๐๐๐)	ร้อยละ ๘๐ (๘๐๐,๐๐๐)	สำนักงาน ก.ส.ค.
	๑.๖ โครงการเพิ่มพูนทักษะและความรู้ให้แก่คณะกรรมการบริหารกองทุนส่งเสริมการจัดสวัสดิการสังคมจังหวัด / กรุงเทพมหานคร (ปี ๒๕๖๒- ๒๕๖๖)	<b>ผลผลิต :</b> คณะกรรมการบริหารกองทุนส่งเสริมการจัดสวัสดิการสังคมจังหวัด/ กรุงเทพมหานคร ที่เข้าร่วมโครงการมีความรู้ความเข้าใจในงานกองทุนส่งเสริมการจัดสวัสดิการสังคม  <b>ผลลัพธ์ :</b> จังหวัดมีการดำเนินงานเป็นไปตามแนวทางการบริหารของคณะกรรมการบริหารกองทุน	ร้อยละ ๘๐ ของผู้เข้าร่วมโครงการสามารถปฏิบัติงานได้ตามแนวทางการบริหารของคณะกรรมการบริหารกองทุน				ร้อยละ ๘๐ (๔๕๐,๐๐๐)		



ยุทธศาสตร์ที่ ๑ ยุทธศาสตร์การเพิ่มประสิทธิภาพเครื่องมือและกลไกในการปฏิบัติการ									
เป้าหมายเชิงยุทธศาสตร์ การดำเนินงานกองทุนเป็นไปอย่างมีคุณภาพ และมีมาตรฐานเป็นที่ยอมรับ									
กลยุทธ์	โครงการ/กิจกรรม	เป้าหมายหลัก	ตัวชี้วัด	เป้าหมาย					หน่วยงาน รับผิดชอบ
				ปี ๒๕๖๒	ปี ๒๕๖๓	ปี ๒๕๖๔	ปี ๒๕๖๕	ปี ๒๕๖๖	
๒) พัฒนากฎ ระเบียบ แนวทางที่เอื้อต่อการ บริหารจัดการกองทุน ตามหลักธรรมาภิบาล เพื่อการพัฒนาที่ยั่งยืน	๒.๑ โครงการทบทวนและพัฒนา ระเบียบ แนวทางทางที่เกี่ยวข้อง ของกองทุนส่งเสริมการจัด สวัสดิการสังคม ๑) ทบทวนแนวทางการรับ บริจาคเงินกองทุนส่งเสริมการจัด สวัสดิการสังคม ๒) ทบทวนระเบียบ และแนวทางการระดมทุน เข้า กองทุนส่งเสริมการจัดสวัสดิการ สังคม	<b>ผลผลิต :</b> คู่มือมีความ ชัดเจนเหมาะสมเข้าใจ ง่ายสามารถปฏิบัติงานได้ ตามที่หลักเกณฑ์กำหนด  <b>ผลลัพธ์ :</b> ผู้ปฏิบัติงาน สามารถปฏิบัติงานได้ ตามที่คู่มือกำหนด	จำนวนระเบียบ แนวทาง ที่ได้จากการทบทวนเพื่อ สนับสนุนการดำเนินงาน ของกองทุนส่งเสริมการ จัดสวัสดิการสังคมให้ เป็นไปอย่างถูกต้อง			๑ เรื่อง (๒๑,๒๘๐)	๑ เรื่อง		สำนักงาน ก.ส.ค.
	๒.๒ โครงการพัฒนาคู่มือ ที่เกี่ยวข้องกับการปฏิบัติงานของ กองทุนส่งเสริมการจัดสวัสดิการ สังคม ๑. คู่มือปฏิบัติงานของกองทุน ส่งเสริมการจัดสวัสดิการสังคม ๒. คู่มือการขอรับเงินกองทุนให้ องค์การสวัสดิการสังคม ๓. คู่มือประกอบการพิจารณา กลั่นกรองโครงการ ๔. คู่มือการเขียนโครงการ	<b>ผลผลิต :</b> คู่มือมีความ ชัดเจนเหมาะสมเข้าใจ ง่ายสามารถปฏิบัติงานได้ ตามที่หลักเกณฑ์กำหนด  <b>ผลลัพธ์ :</b> ผู้ปฏิบัติงาน สามารถปฏิบัติงานได้ ตามที่คู่มือกำหนด	- จำนวนคู่มือที่เกี่ยวข้อง กับการปฏิบัติงานของ กองทุนส่งเสริมการจัด สวัสดิการสังคม - ร้อยละ ๖๐ ของ องค์การสวัสดิการสังคมที่ ใช้คู่มือที่เกี่ยวข้อง สามารถปฏิบัติงานได้ ถูกต้องตามแนวทางที่ คู่มือกำหนด - ร้อยละ ๗๐ ของ ผู้ปฏิบัติงานของกองทุนที่ ใช้คู่มือที่เกี่ยวข้อง สามารถปฏิบัติงานได้ ถูกต้องตามแนวทางที่ คู่มือกำหนด	๑ เรื่อง  (๒๐๐,๐๐๐)	๒ เรื่อง  (๑๒๐,๐๐๐)  (๒๐๐,๐๐๐)	-	๑ เรื่องและ ร้อยละ ๖๐/ ๗๐)  (๖๓๐,๐๐๐)	-	สำนักงาน ก.ส.ค.

ยุทธศาสตร์ที่ ๑ ยุทธศาสตร์การเพิ่มประสิทธิภาพเครื่องมือและกลไกในการปฏิบัติการ									
เป้าหมายเชิงยุทธศาสตร์ การดำเนินงานกองทุนเป็นไปอย่างมีคุณภาพ และมีมาตรฐานเป็นที่ยอมรับ									
กลยุทธ์	โครงการ/กิจกรรม	เป้าหมายหลัก	ตัวชี้วัด	เป้าหมาย					หน่วยงาน รับผิดชอบ
				ปี ๒๕๖๒	ปี ๒๕๖๓	ปี ๒๕๖๔	ปี ๒๕๖๕	ปี ๒๕๖๖	
	๒.๓ กิจกรรมพัฒนาแนวทางและหลักเกณฑ์ที่สนับสนุนการดำเนินงานกองทุนส่งเสริมการจัดสวัสดิการสังคม	<b>ผลผลิต:</b> ได้แนวทางและหลักเกณฑ์ค่าใช้จ่ายที่สนับสนุนการดำเนินงานของกองทุนฯ  <b>ผลลัพธ์:</b> การจัดทำได้แนวทางและหลักเกณฑ์ค่าใช้จ่ายที่สนับสนุนการดำเนินงานของกองทุนฯ โครงการขององค์การสวัสดิการสังคมมีประสิทธิภาพและประสิทธิผล	ได้แนวทางและหลักเกณฑ์ค่าใช้จ่ายที่สนับสนุนการดำเนินงานของกองทุนฯ	๑ เรื่อง (๖๐,๐๐๐)	-	-	-	-	สำนักงาน ก.ส.ค.

ยุทธศาสตร์ที่ ๒ ยุทธศาสตร์การพัฒนาระบบการบริหารจัดการกองทุนส่งเสริมการจัดสวัสดิการสังคม									
เป้าหมายเชิงยุทธศาสตร์ การบริหารและใช้จ่ายเงินกองทุนเป็นไปอย่างมีประสิทธิภาพและมีประสิทธิผล									
กลยุทธ์	โครงการ/กิจกรรม	เป้าหมายหลัก	ตัวชี้วัด	เป้าหมาย					หน่วยงาน รับผิดชอบ
				ปี ๒๕๖๒	ปี ๒๕๖๓	ปี ๒๕๖๔	ปี ๒๕๖๕	ปี ๒๕๖๖	
๑) พัฒนาระบบเทคโนโลยีสารสนเทศ	๑.๑ กิจกรรมศึกษาแนวทางการพัฒนาระบบฐานข้อมูลสารสนเทศกองทุนส่งเสริมการจัดสวัสดิการสังคม	<b>ผลผลิต :</b> จัดทำแนวทางในการพัฒนาระบบฐานข้อมูลสารสนเทศกองทุนส่งเสริมการจัดสวัสดิการสังคม <b>ผลลัพธ์ :</b> ได้แนวทางการพัฒนาระบบฐานข้อมูลสารสนเทศกองทุนส่งเสริมการจัดสวัสดิการสังคมที่ครบองค์ประกอบ (ผลผลิต ผลลัพธ์ ผลกระทบ)	ระดับความสำเร็จของการพัฒนาระบบสารสนเทศกองทุนฯ		ระดับ ๕				สำนักงาน ก.ส.ค.
	๑.๒ โครงการจัดทำระบบฐานข้อมูลสารสนเทศกองทุนส่งเสริมการจัดสวัสดิการสังคม	<b>ผลผลิต :</b> มีระบบฐานข้อมูลสารสนเทศกองทุนส่งเสริมการจัดสวัสดิการสังคม <b>ผลลัพธ์ :</b> ๑. ระบบฐานข้อมูลสารสนเทศกองทุนส่งเสริมการจัดสวัสดิการสังคม สามารถใช้ในการดำเนินงานการติดตามผลการดำเนินงาน (ผลผลิต ผลลัพธ์ ผลกระทบ) การตัดสินใจของผู้บริหารกองทุน ๒. ระบบฐานข้อมูลสารสนเทศกองทุนส่งเสริมการจัดสวัสดิการสังคมสามารถประมวลผลความคุ้มค่ากองทุนส่งเสริมการจัดสวัสดิการสังคม	๑. มีระบบฐานข้อมูลสารสนเทศกองทุนส่งเสริมการจัดสวัสดิการสังคม ๒. ร้อยละ ๘๐ ของผู้เกี่ยวข้อง มีการนำข้อมูลเข้าระบบฐานข้อมูลกองทุนฯ			๑ ระบบ (๔๐๐,๐๐๐ บาท)			สำนักงาน ก.ส.ค.

ยุทธศาสตร์ที่ ๒ ยุทธศาสตร์การพัฒนาระบบการบริหารจัดการกองทุนส่งเสริมการจัดสวัสดิการสังคม									
เป้าหมายเชิงยุทธศาสตร์ การบริหารและใช้จ่ายเงินกองทุนเป็นไปอย่างมีประสิทธิภาพและมีประสิทธิผล									
กลยุทธ์	โครงการ/กิจกรรม	เป้าหมายหลัก	ตัวชี้วัด	เป้าหมาย					หน่วยงาน รับผิดชอบ
				ปี ๒๕๖๒	ปี ๒๕๖๓	ปี ๒๕๖๔	ปี ๒๕๖๕	ปี ๒๕๖๖	
	๑.๓ โครงการประชุมเชิงปฏิบัติการการใช้งานระบบฐานข้อมูลสารสนเทศกองทุนส่งเสริมการจัดสวัสดิการสังคม  (เป็นโครงการเดียวกับยุทธศาสตร์ที่ ๒ กลยุทธ์ที่ ๓ ข้อ ๓.๑)	<b>ผลผลิต :</b> จัดประชุมเชิงปฏิบัติการการใช้งานระบบฐานข้อมูลสารสนเทศกองทุนส่งเสริมการจัดสวัสดิการสังคม  <b>ผลลัพธ์ :</b> มีการใช้งานระบบฐานข้อมูลสารสนเทศกองทุนส่งเสริมการจัดสวัสดิการสังคม ของผู้เกี่ยวข้อง	ร้อยละ ๘๐ ของผู้เข้าร่วมประชุมมีความรู้ความเข้าใจในการใช้งานระบบผ่านเกณฑ์การประเมิน			ร้อยละ ๗๕ (๘๐๐,๐๐๐ บาท)	ร้อยละ ๘๐ (๘๐๐,๐๐๐ บาท)	ร้อยละ ๘๕ (๘๐๐,๐๐๐ บาท)	สำนักงาน ก.ส.ค.

ยุทธศาสตร์ที่ ๒ ยุทธศาสตร์การพัฒนาระบบการบริหารจัดการกองทุนส่งเสริมการจัดสวัสดิการสังคม									
เป้าหมายเชิงยุทธศาสตร์ การบริหารและใช้จ่ายเงินกองทุนเป็นไปอย่างมีประสิทธิภาพและมีประสิทธิผล									
กลยุทธ์	โครงการ/กิจกรรม	เป้าหมายหลัก	ตัวชี้วัด	เป้าหมาย					หน่วยงานรับผิดชอบ
				ปี ๒๕๖๒	ปี ๒๕๖๓	ปี ๒๕๖๔	ปี ๒๕๖๕	ปี ๒๕๖๖	
	๑.๔ โครงการนำเข้าข้อมูลกองทุนส่งเสริมการจัดสวัสดิการสังคมสู่ระบบฐานข้อมูลสารสนเทศกองทุนส่งเสริมการจัดสวัสดิการสังคม	<b>ผลผลิต :</b> ข้อมูลที่กองทุนส่งเสริมการจัดสวัสดิการสังคม ระหว่างปี ๒๕๖๑ - ๒๕๖๓ ถูกจัดเก็บในระบบฐานข้อมูลสารสนเทศฯ  <b>ผลลัพธ์ :</b> ระบบฐานข้อมูลสารสนเทศฯ สามารถประมวลผลข้อมูลของกองทุนระหว่างปี ๒๕๖๑ - ๒๕๖๓	ร้อยละ ๑๐๐ ของข้อมูลโครงการที่กองทุนส่งเสริมการจัดสวัสดิการสังคมให้การสนับสนุนระหว่างปี ๒๕๖๑ - ๒๕๖๓ จัดเก็บในฐานข้อมูลสารสนเทศกองทุนฯ				(๑๕๐,๐๐๐ บาท)		สำนักงาน ก.ส.ค.
	๑.๕ โครงการติดตามและประเมินผลระบบฐานข้อมูลสารสนเทศกองทุนส่งเสริมการจัดสวัสดิการสังคม	<b>ผลผลิต :</b> มีการติดตามและควบคุมการใช้งานระบบฐานข้อมูลฯ อย่างเป็นระบบและต่อเนื่อง  <b>ผลลัพธ์ :</b> ระบบฐานข้อมูลฯ มีความถูกต้อง สมบูรณ์ และพร้อมใช้งานอยู่เสมอ	มีรายงานผลการติดตามและประเมินผลระบบฐานข้อมูลฯ พร้อมความเห็นของทีมงานติดตามฯ หรือผู้ที่ได้รับมอบหมาย				(๑๘๐,๐๐๐ บาท)	(๑๘๐,๐๐๐ บาท)	สำนักงาน ก.ส.ค.

ยุทธศาสตร์ที่ ๒ ยุทธศาสตร์การพัฒนาระบบการบริหารจัดการกองทุนส่งเสริมการจัดสวัสดิการสังคม									
เป้าหมายเชิงยุทธศาสตร์ การบริหารและใช้จ่ายเงินกองทุนเป็นไปอย่างมีประสิทธิภาพและมีประสิทธิผล									
กลยุทธ์	โครงการ/กิจกรรม	เป้าหมายหลัก	ตัวชี้วัด	เป้าหมาย					หน่วยงาน รับผิดชอบ
				ปี ๒๕๖๒	ปี ๒๕๖๓	ปี ๒๕๖๔	ปี ๒๕๖๕	ปี ๒๕๖๖	
	๑.๖ โครงการศึกษา ประสิทธิภาพของระบบ ฐานข้อมูลสารสนเทศกองทุน ส่งเสริมการจัดสวัสดิการสังคม	<b>ผลผลิต :</b> มีรายงานผลการศึกษา ประสิทธิภาพของระบบฐานข้อมูลฯ กองทุนส่งเสริมการจัดสวัสดิการ สังคม  <b>ผลลัพธ์ :</b> นำผลการศึกษาประสิทธิภาพของ ระบบฐานข้อมูลกองทุนส่งเสริม การจัดสวัสดิการสังคมมาใช้ในการ ปรับปรุงระบบฐานข้อมูลฯ กองทุน ส่งเสริมการจัดสวัสดิการสังคม	มีแนวทางในการปรับปรุง ระบบฐานข้อมูล สารสนเทศฯ ที่ตอบสนอง ต่อการใช้ประโยชน์ของผู้ มีส่วนได้ส่วนเสีย					๑ เรื่อง (๕๐๐,๐๐๐ บาท)	สำนักงาน ก.ส.ค.
<b>๒) พัฒนาระบบ การติดตามและ ประเมินผลของ กองทุนฯ</b>	๒.๑ โครงการจัดทำระบบงาน ติดตามและประเมินผลสำหรับ คณะอนุกรรมการบริหาร กองทุนส่งเสริมการจัด สวัสดิการสังคมจังหวัด/ กรุงเทพมหานคร	<b>ผลผลิต :</b> มีระบบในการติดตาม และประเมินผลการดำเนินงาน ให้กับคณะอนุกรรมการบริหาร กองทุนส่งเสริมการจัดสวัสดิการ สังคมจังหวัด/กรุงเทพมหานคร  <b>ผลลัพธ์ :</b> ระบบงานติดตามและ ประเมินผล สามารถใช้ในการ ติดตามผลการดำเนินงาน (ผลผลิต ผลลัพธ์ ผลกระทบ) การตัดสินใจ ของผู้บริหารกองทุน	ระบบงานติดตามและ ประเมินผล สามารถ ประมวลผลการติดตามฯ ขององค์กรที่ได้รับ การสนับสนุนจากกองทุน (ผลผลิต ผลลัพธ์ ผลกระทบ)				๑ ระบบ (๘๐๐,๐๐๐ บาท)	สำนักงาน ก.ส.ค.	

ยุทธศาสตร์ที่ ๒ ยุทธศาสตร์การพัฒนาระบบการบริหารจัดการกองทุนส่งเสริมการจัดสวัสดิการสังคม									
เป้าหมายเชิงยุทธศาสตร์ การบริหารและใช้จ่ายเงินกองทุนเป็นไปอย่างมีประสิทธิภาพและมีประสิทธิผล									
กลยุทธ์	โครงการ/กิจกรรม	เป้าหมายหลัก	ตัวชี้วัด	เป้าหมาย					หน่วยงานรับผิดชอบ
				ปี ๒๕๖๒	ปี ๒๕๖๓	ปี ๒๕๖๔	ปี ๒๕๖๕	ปี ๒๕๖๖	
	๒.๒ โครงการทบทวนระบบงานย่อย “การติดตามและประเมินผลของกองทุน”	<p><b>ผลผลิต</b> : รายงานการทบทวนระบบงานย่อย “การติดตามและประเมินผลของกองทุน” ที่เสนอต่อคณะกรรมการติดตามและประเมินผล</p> <p><b>ผลลัพธ์</b> : เจ้าหน้าที่ปฏิบัติงานที่เกี่ยวข้องในงานติดตามและประเมินผลของกองทุนส่งเสริมปฏิบัติงานตามระบบงานย่อยที่ได้มีการทบทวน แล้ว</p>	ร้อยละ ๘๐ ของเจ้าหน้าที่ปฏิบัติงานที่เกี่ยวข้องปฏิบัติงานตามระบบงานย่อย “การติดตามและประเมินผลของกองทุน”	-	-		๑ เรื่อง (๒๕๐,๐๐๐ บาท)	-	สำนักงาน ก.ส.ค.
	๒.๓ กิจกรรมสำรวจความพึงพอใจขององค์กรสวัสดิการสังคมต่อการดำเนินงานของกองทุนส่งเสริมการจัดสวัสดิการ	<p><b>ผลผลิต</b> : รายงานผลการสำรวจความพึงพอใจขององค์กรสวัสดิการสังคมต่อการดำเนินงานของกองทุน</p> <p><b>ผลลัพธ์</b> : ผลการสำรวจความพึงพอใจขององค์กรสวัสดิการสังคมต่อการดำเนินงานของกองทุนส่งเสริมการจัดสวัสดิการสังคมถูกนำมาใช้ในการปรับปรุงและพัฒนาระบบงาน</p>	ร้อยละของความพึงพอใจขององค์กรสวัสดิการสังคมต่อการดำเนินงานของกองทุนฯ	ร้อยละ ๘๕	ร้อยละ ๘๕	ร้อยละ ๘๕	ร้อยละ ๘๕	ร้อยละ ๘๕	สำนักงาน ก.ส.ค.

ยุทธศาสตร์ที่ ๒ ยุทธศาสตร์การพัฒนาระบบการบริหารจัดการกองทุนส่งเสริมการจัดสวัสดิการสังคม									
เป้าหมายเชิงยุทธศาสตร์ การบริหารและใช้จ่ายเงินกองทุนเป็นไปอย่างมีประสิทธิภาพและมีประสิทธิผล									
กลยุทธ์	โครงการ/กิจกรรม	เป้าหมายหลัก	ตัวชี้วัด	เป้าหมาย					หน่วยงานรับผิดชอบ
				ปี ๒๕๖๒	ปี ๒๕๖๓	ปี ๒๕๖๔	ปี ๒๕๖๕	ปี ๒๕๖๖	
๓) พัฒนาการบริหารจัดการทรัพยากรบุคคล	๓.๑ โครงการประชุมเชิงปฏิบัติการการใช้งานระบบสารสนเทศฐานข้อมูลสารสนเทศกองทุนส่งเสริมการจัดสวัสดิการสังคม (ปี ๒๕๖๔ -๒๕๖๖)  (เป็นโครงการเดียวกับยุทธศาสตร์ที่ ๒ กลยุทธ์ที่ ๑ ข้อ ๑.๔)	<b>ผลผลิต :</b> จัดประชุมเชิงปฏิบัติการการใช้งานระบบฐานข้อมูลสารสนเทศกองทุนส่งเสริมการจัดสวัสดิการสังคม  <b>ผลลัพธ์ :</b> มีการใช้งานระบบฐานข้อมูลสารสนเทศกองทุนส่งเสริมการจัดสวัสดิการสังคม ของผู้เกี่ยวข้อง	ร้อยละ ๘๐ ของผู้เข้าร่วมประชุมมีความรู้ความเข้าใจในการใช้งานระบบผ่านเกณฑ์การประเมิน			ร้อยละ ๗๕ (๙๐๐,๐๐๐ บาท)	ร้อยละ ๘๐ (๙๐๐,๐๐๐ บาท)	ร้อยละ ๘๕ (๙๐๐,๐๐๐ บาท)	สำนักงาน ก.ส.ศ.
	๓.๒ โครงการเสริมพลังให้แก่พนักงานกองทุนส่งเสริมการจัดสวัสดิการสังคม	<b>ผลผลิต :</b> กองทุนฯ มีพนักงานกองทุนฯ ดีเด่น ปี ๒๕๖๔ อย่างน้อย ๑ คน  <b>ผลลัพธ์ :</b> พนักงานกองทุนฯ ที่ได้รับการคัดเลือกมีขวัญและกำลังใจในการปฏิบัติงาน และสามารถเป็นแบบอย่างในการปฏิบัติงาน ให้กับพนักงานกองทุนฯ คนอื่นต่อไป	พนักงานกองทุนฯ ได้รับการคัดเลือกเป็นพนักงานกองทุนฯ ดีเด่น อย่างน้อย ๑ คน			พนักงานกองทุนฯ ดีเด่นอย่างน้อย ๑ คน (๓๐๐,๐๐๐ บาท)			สำนักงาน ก.ส.ศ.



ยุทธศาสตร์ที่ ๓ ยุทธศาสตร์การเสริมสร้างการรับรู้และการเข้าถึงข้อมูลข่าวสารและบริการกองทุนส่งเสริมการจัดสวัสดิการสังคม									
เป้าหมายเชิงยุทธศาสตร์ องค์การสวัสดิการสังคมมีส่วนร่วมในการขับเคลื่อนงานกองทุนส่งเสริมการจัดสวัสดิการสังคมอย่างมีประสิทธิภาพ									
กลยุทธ์	โครงการ/กิจกรรม	เป้าหมายหลัก	ตัวชี้วัด	เป้าหมาย					หน่วยงานรับผิดชอบ
				ปี ๒๕๖๒	ปี ๒๕๖๓	ปี ๒๕๖๔	ปี ๒๕๖๕	ปี ๒๕๖๖	
๑) ส่งเสริมการรับรู้และเข้าถึงกองทุนฯ	๑.๑ โครงการส่งเสริมความรู้ด้านระเบียบ แนวทางปฏิบัติแก่องค์การสวัสดิการสังคม  (เป็นโครงการเดียวกับยุทธศาสตร์ที่ ๓ กลยุทธ์ที่ ๒ ข้อ ๒.๒)	<b>ผลผลิต</b> : มีข้อมูลระเบียบ แนวปฏิบัติที่เกี่ยวข้องกับกองทุนส่งเสริมการจัดสวัสดิการสังคม ในส่วนที่เกี่ยวข้องกับองค์การสวัสดิการสังคมมีการเผยแพร่ให้แก่องค์การสวัสดิการสังคมด้วยรูปแบบและช่องทางต่าง ๆ  <b>ผลลัพธ์</b> : องค์การสวัสดิการสังคมมีความรู้ ความเข้าใจและสามารถปฏิบัติได้ตามระเบียบ แนวปฏิบัติที่กองทุนส่งเสริมการจัดสวัสดิการกำหนดไว้	ร้อยละขององค์การสวัสดิการสังคมที่ขอรับการสนับสนุนเงินจากกองทุนปฏิบัติได้ตามระเบียบ และแนวปฏิบัติที่กองทุนส่งเสริมการจัดสวัสดิการสังคมกำหนด			ร้อยละ ๘๐	ร้อยละ ๘๕	ร้อยละ ๙๐	สำนักงาน ก.ส.ค.
	๑.๒ โครงการเปิดบ้านกองทุนส่งเสริมการจัดสวัสดิการสังคม	<b>ผลผลิต</b> : ผู้เข้าร่วมโครงการมีความรู้ ความเข้าใจเกี่ยวกับกองทุนส่งเสริมการจัดสวัสดิการสังคม  <b>ผลลัพธ์</b> : ข้อมูลของกองทุนส่งเสริมการจัดสวัสดิการสังคมมีการเผยแพร่ต่อไปจากผู้เข้าร่วมโครงการ	ร้อยละขององค์การสวัสดิการสังคมที่ขอรับการสนับสนุนเงินจากกองทุนส่งเสริมการจัดสวัสดิการสังคมได้รับข้อมูลจากการเข้าร่วมโครงการหรือจากผู้เข้าร่วมโครงการ	-	-	-	ร้อยละ ๓๐ (๑,๒๐๐,๐๐๐ )	ร้อยละ ๖๐	สำนักงาน ก.ส.ค.
	๑.๓ โครงการจัดทำชุดความรู้เกี่ยวกับกองทุนส่งเสริมการจัดสวัสดิการสังคม ผ่านช่อง Youtube นำเสนอผ่าน Website กองทุนส่งเสริมการจัดสวัสดิการสังคม	<b>ผลผลิต</b> : ชุดความรู้เกี่ยวกับกองทุนส่งเสริมการจัดสวัสดิการสังคมนำเสนอผ่านช่องทางที่กำหนด  <b>ผลลัพธ์</b> : ผู้สนใจทั่วไปเข้าถึงความรู้เกี่ยวกับกองทุนส่งเสริมการจัดสวัสดิการสังคมที่จัดทำผ่านช่องทางที่กำหนด	ร้อยละขององค์การสวัสดิการสังคมที่ขอรับการสนับสนุนเงินจากกองทุนส่งเสริมการจัดสวัสดิการสังคมได้รับข้อมูลจากช่องทางการนำเสนอชุดความรู้ที่จัดทำไว้			ร้อยละ ๓๐	ร้อยละ ๖๐	ร้อยละ ๘๐	สำนักงาน ก.ส.ค.

ยุทธศาสตร์ที่ ๓ ยุทธศาสตร์การเสริมสร้างการรับรู้และการเข้าถึงข้อมูลข่าวสารและบริการกองทุนส่งเสริมการจัดสวัสดิการสังคม									
เป้าหมายเชิงยุทธศาสตร์ องค์การสวัสดิการสังคมมีส่วนร่วมในการขับเคลื่อนงานกองทุนส่งเสริมการจัดสวัสดิการสังคมอย่างมีประสิทธิภาพ									
กลยุทธ์	โครงการ/กิจกรรม	เป้าหมายหลัก	ตัวชี้วัด	เป้าหมาย					หน่วยงานรับผิดชอบ
				ปี ๒๕๖๒	ปี ๒๕๖๓	ปี ๒๕๖๔	ปี ๒๕๖๕	ปี ๒๕๖๖	
	๑.๔ การสร้างช่องทางในการติดต่อสื่อสารกับกองทุนส่งเสริมการจัดสวัสดิการสังคม - พัฒนาเว็บไซต์กองทุนส่งเสริมการจัดสวัสดิการสังคมเพื่อการเข้าถึงง่าย และครอบคลุม(ข้อมูลข่าวสาร-ความรู้-บริการ) - การสื่อสารผ่านสื่อออนไลน์ เช่น Facebook, กลุ่ม Line และ e-mail - การเผยแพร่ประชาสัมพันธ์ ข้อมูล/ความรู้ - ส่งเสริมและสนับสนุนให้จังหวัด ทำหน้าที่สื่อสารประชาสัมพันธ์ และสร้างการรับรู้เกี่ยวกับงานกองทุนส่งเสริมการจัดสวัสดิการสังคม	<b>ผลผลิต :</b> - มีช่องทางในการติดต่อสื่อสารมากขึ้น - มีภาคีเครือข่ายในการเผยแพร่ <b>ผลลัพธ์ :</b> - คณะกรรมการ อนุกรรมการ องค์การสวัสดิการสังคม และภาคีเครือข่ายรับรู้และเข้าใจเกี่ยวกับการดำเนินงานกองทุนส่งเสริมการจัดสวัสดิการสังคมดีขึ้น - องค์การสวัสดิการสังคม และภาคีเครือข่ายรับรู้และเข้าใจเกี่ยวกับการดำเนินงานกองทุนส่งเสริมการจัดสวัสดิการสังคมดีขึ้น	มีช่องทางเพิ่มขึ้นเพื่อการติดต่อสื่อสารกับกองทุนที่มีความสะดวก รวดเร็ว และการเผยแพร่ ความรู้ ข้อมูลข่าวสาร และงานนวัตกรรมเกี่ยวกับกองทุนส่งเสริมการจัดสวัสดิการสังคม	๓ ช่องทาง ๑. Facebook ๒. Line ๓. E-Mail	๔ ช่องทาง ๑. Facebook ๒. Line ๓. E-Mail ๔. Website	๔ ช่องทาง ๑. Facebook ๒. Line ๓. E-Mail ๔. Website	๕ ช่องทาง	๕ ช่องทาง	สำนักงาน ก.ส.ค.

ยุทธศาสตร์ที่ ๓ ยุทธศาสตร์การเสริมสร้างการรับรู้และการเข้าถึงข้อมูลข่าวสารและบริการกองทุนส่งเสริมการจัดสวัสดิการสังคม									
เป้าหมายเชิงยุทธศาสตร์ องค์การสวัสดิการสังคมมีส่วนร่วมในการขับเคลื่อนงานกองทุนส่งเสริมการจัดสวัสดิการสังคมอย่างมีประสิทธิภาพ									
กลยุทธ์	โครงการ/กิจกรรม	เป้าหมายหลัก	ตัวชี้วัด	เป้าหมาย					หน่วยงานรับผิดชอบ
				ปี ๒๕๖๒	ปี ๒๕๖๓	ปี ๒๕๖๔	ปี ๒๕๖๕	ปี ๒๕๖๖	
๒) พัฒนาศักยภาพองค์การสวัสดิการสังคม เพื่อให้เกิดการจัดสวัสดิการสังคมในพื้นที่	๒.๑ โครงการประชุมเชิงปฏิบัติการ “การเสนอโครงการขอรับการสนับสนุนเงินกองทุนส่งเสริมการจัดสวัสดิการสังคม”	<p><b>ผลผลิต :</b> ผู้เข้าร่วมโครงการมีความรู้ ความเข้าใจในการเสนอโครงการขอรับการสนับสนุนเงินกองทุนส่งเสริมการจัดสวัสดิการสังคม</p> <p><b>ผลลัพธ์ :</b> องค์การสวัสดิการสังคมที่เข้าร่วมโครงการได้รับการสนับสนุนเงินกองทุนส่งเสริมการจัดสวัสดิการสังคมจากการเขียนโครงการที่เสนอขอรับการสนับสนุนอย่างถูกต้องตามกรอบหลักเกณฑ์ของกองทุนฯ</p>	<p>- ร้อยละขององค์การสวัสดิการสังคมที่เข้าร่วมโครงการ</p> <p>- ร้อยละขององค์การสวัสดิการสังคมที่เข้าร่วมโครงการสามารถจัดทำโครงการเสนอขอรับการสนับสนุนจากกองทุน</p> <p>- ร้อยละที่เพิ่มขึ้นขององค์การสวัสดิการสังคมที่เข้าร่วมโครงการได้รับการสนับสนุนเงินจากกองทุนส่งเสริมการจัดสวัสดิการสังคม</p>	ร้อยละ ๘๐ (๑,๑๕๐,๐๐๐)	-	-	ร้อยละ ๕ (๑,๒๐๐,๐๐๐)	ร้อยละ ๘	สำนักงาน ก.ส.ศ.
	๒.๒ โครงการส่งเสริมความรู้ด้านระเบียบ แนวทางปฏิบัติแก่องค์การสวัสดิการสังคม  (เป็นโครงการเดียวกับยุทธศาสตร์ที่ ๓ กลยุทธ์ที่ ๑ ข้อ ๑.๑)	<p><b>ผลผลิต :</b> มีข้อมูลระเบียบ แนวปฏิบัติที่เกี่ยวข้องกับกองทุนส่งเสริมการจัดสวัสดิการสังคม ในส่วนที่เกี่ยวข้องกับองค์การสวัสดิการสังคมมีการเผยแพร่ให้แก่องค์การสวัสดิการสังคมด้วยรูปแบบและช่องทางต่าง ๆ</p> <p><b>ผลลัพธ์ :</b> องค์การสวัสดิการสังคมมีความรู้ ความเข้าใจและสามารถปฏิบัติตามระเบียบ แนวปฏิบัติที่กองทุนส่งเสริมการจัดสวัสดิการกำหนดไว้</p>	ร้อยละขององค์การสวัสดิการสังคมที่ขอรับการสนับสนุนเงินจากกองทุนปฏิบัติตามระเบียบ และแนวปฏิบัติที่กองทุนส่งเสริมการจัดสวัสดิการสังคมกำหนด			ร้อยละ ๘๐	ร้อยละ ๘๕	ร้อยละ ๙๐	สำนักงาน ก.ส.ศ.

ยุทธศาสตร์ที่ ๓ ยุทธศาสตร์การเสริมสร้างการรับรู้และการเข้าถึงข้อมูลข่าวสารและบริการกองทุนส่งเสริมการจัดสวัสดิการสังคม									
เป้าหมายเชิงยุทธศาสตร์ องค์การสวัสดิการสังคมมีส่วนร่วมในการขับเคลื่อนงานกองทุนส่งเสริมการจัดสวัสดิการสังคมอย่างมีประสิทธิภาพ									
กลยุทธ์	โครงการ/กิจกรรม	เป้าหมายหลัก	ตัวชี้วัด	เป้าหมาย					หน่วยงานรับผิดชอบ
				ปี ๒๕๖๒	ปี ๒๕๖๓	ปี ๒๕๖๔	ปี ๒๕๖๕	ปี ๒๕๖๖	
	๒.๓ โครงการคัดเลือกและถอดบทเรียนโครงการต้นแบบ	<p><b>ผลผลิต :</b> รายงานตัวอย่างโครงการต้นแบบจากการดำเนินงานขององค์การสวัสดิการสังคมในแต่ละภาคที่ได้รับเงินสนับสนุนจากกองทุนส่งเสริมการจัดสวัสดิการสังคม</p> <p><b>ผลลัพธ์ :</b> องค์การสวัสดิการสังคมที่ได้รับเงินสนับสนุนจากกองทุนส่งเสริมการจัดสวัสดิการสังคมมีตัวแบบที่นำไปต่อยอดและปรับใช้เพื่อคุณภาพของโครงการที่ได้รับการสนับสนุน</p>	รายงานตัวอย่างโครงการต้นแบบจากการดำเนินงานขององค์การสวัสดิการสังคมในแต่ละภาคที่ได้รับเงินสนับสนุนจากกองทุนส่งเสริมการจัดสวัสดิการสังคม				๑ เรื่อง (๑,๒๐๐,๐๐๐)		สำนักงาน ก.ส.ค.
	๒.๔ โครงการความร่วมมือ ๑ พื้นที่ ๑ สถาบันวิชาการ - พัฒนาองค์กร - พัฒนาคณะ - พัฒนาโครงการสู่งานนวัตกรรม	<p><b>ผลผลิต :</b> มี MOU ร่วมกับสถาบันวิชาการในพื้นที่</p> <p><b>ผลลัพธ์ :</b> มีการขับเคลื่อนงานตาม MOU อย่างเป็นรูปธรรม</p>	ระดับความสำเร็จของการจัดทำ MOU ร่วมกับสถาบันวิชาการในพื้นที่				มีแผนปฏิบัติงานตาม MOU ร่วมกัน (๔๐,๐๐๐)		สำนักงาน ก.ส.ค.

ยุทธศาสตร์ที่ ๓ ยุทธศาสตร์การเสริมสร้างการรับรู้และการเข้าถึงข้อมูลข่าวสารและบริการกองทุนส่งเสริมการจัดสวัสดิการสังคม									
เป้าหมายเชิงยุทธศาสตร์ องค์การสวัสดิการสังคมมีส่วนร่วมในการขับเคลื่อนงานกองทุนส่งเสริมการจัดสวัสดิการสังคมอย่างมีประสิทธิภาพ									
กลยุทธ์	โครงการ/กิจกรรม	เป้าหมายหลัก	ตัวชี้วัด	เป้าหมาย					หน่วยงาน รับผิดชอบ
				ปี ๒๕๖๒	ปี ๒๕๖๓	ปี ๒๕๖๔	ปี ๒๕๖๕	ปี ๒๕๖๖	
	๒.๕ โครงการถอดบทเรียน เพื่อการพัฒนาโครงการสู่นวัตกรรมและสร้างต้นแบบสวัสดิการสังคมระดับพื้นที่	<b>ผลผลิต :</b> มีแนวทางการพัฒนาโครงการและนวัตกรรมต้นแบบสวัสดิการสังคมระดับพื้นที่ <b>ผลลัพธ์ :</b> นำแนวทางการพัฒนาโครงการและนวัตกรรมต้นแบบสวัสดิการสังคมระดับพื้นที่	จำนวนองค์ความรู้ของการจัดทำโครงการด้านสวัสดิการสังคม					๑ เรื่อง (๒,๐๐๐,๐๐๐)	สำนักงาน ก.ส.ค.
๓) ส่งเสริมและสนับสนุนการจัดสวัสดิการสังคม	๓.๑ โครงการให้ความรู้การจัดทำหลักฐานการเงิน แก่องค์การสวัสดิการสังคมที่ได้รับเงินสนับสนุนจากกองทุนส่งเสริมการจัดสวัสดิการสังคม	<b>ผลผลิต :</b> องค์การสวัสดิการสังคมที่ได้รับเงินสนับสนุนจากกองทุนส่งเสริมการจัดสวัสดิการสังคม มีความรู้ความเข้าใจในการจัดทำหลักฐานการเงิน <b>ผลลัพธ์ :</b> กองทุนส่งเสริมการจัดสวัสดิการสังคมมีหลักฐานการเงินจากองค์การสวัสดิการสังคมที่ได้รับการสนับสนุนจากกองทุนครบถ้วน	ร้อยละของโครงการที่ให้การสนับสนุนแก่องค์การสวัสดิการสังคมจัดส่งหลักฐานการเงินได้ครบถ้วนและถูกต้องตามระเบียบและระยะเวลาที่กำหนด	-	ร้อยละ ๘๐ (๒,๐๐๐,๐๐๐)	-	ร้อยละ ๘๐ (๒,๐๐๐,๐๐๐)	-	สำนักงาน ก.ส.ค.

ยุทธศาสตร์ที่ ๓ ยุทธศาสตร์การเสริมสร้างการรับรู้และการเข้าถึงข้อมูลข่าวสารและบริการกองทุนส่งเสริมการจัดสวัสดิการสังคม									
เป้าหมายเชิงยุทธศาสตร์ องค์การสวัสดิการสังคมมีส่วนร่วมในการขับเคลื่อนงานกองทุนส่งเสริมการจัดสวัสดิการสังคมอย่างมีประสิทธิภาพ									
กลยุทธ์	โครงการ/กิจกรรม	เป้าหมายหลัก	ตัวชี้วัด	เป้าหมาย					หน่วยงานรับผิดชอบ
				ปี ๒๕๖๒	ปี ๒๕๖๓	ปี ๒๕๖๔	ปี ๒๕๖๕	ปี ๒๕๖๖	
	๓.๒ กิจกรรมสนับสนุนเงินกองทุนส่งเสริมการจัดสวัสดิการให้กับองค์กรสวัสดิการสังคม	<b>ผลผลิต</b> :ให้การสนับสนุนองค์การสวัสดิการสังคมทั้งในประเทศและในต่างประเทศ ในการดำเนินโครงการด้านการจัดสวัสดิการสังคม <b>ผลลัพธ์</b> :ประชาชนกลุ่มเป้าหมายได้รับบริการสวัสดิการสังคมตามวัตถุประสงค์ของโครงการ	ร้อยละของโครงการที่ผ่านการพิจารณาและได้รับการสนับสนุนเมื่อเทียบกับแผนปฏิบัติการ	ร้อยละ ๑๐๐ (๖๘,๗๐๐,๐๐๐)	ร้อยละ ๑๐๐ (๖๑,๓๓๐,๐๐๐)	ร้อยละ ๑๐๐ (๖๑,๓๓๐,๐๐๐)	ร้อยละ ๑๐๐ (๑๐,๐๐๐,๐๐๐)	ร้อยละ ๑๐๐ (๑๐,๐๐๐,๐๐๐)	สำนักงาน ก.ส.ค.

## **บทที่ ๕**

### **การแปลงแผนพัฒนากองทุนฯ สู่อำนาจปฏิบัติ**

แผนพัฒนากองทุนส่งเสริมการจัดสวัสดิการสังคม พ.ศ. ๒๕๖๒ - ๒๕๖๖ เป็นแผนที่เกิดจากการมีส่วนร่วมของผู้มีส่วนได้ส่วนเสียกับกองทุนส่งเสริมการจัดสวัสดิการสังคมอย่างกว้างขวางผ่านกระบวนการจัดโครงการทบทวนแผนพัฒนากองทุนส่งเสริมการจัดสวัสดิการสังคม ซึ่งเป็นการร่วมแสดงความคิดเห็น การร่วมเสนอแนะข้อปรับปรุงแก้ไขของคณะกรรมการและคณะอนุกรรมการที่เกี่ยวข้อง เพื่อนำมาตอบสนองความต้องการต่อผู้มีส่วนได้ส่วนเสียทุกกลุ่มได้อย่างครบถ้วนสมบูรณ์ จนแผนมีความสมบูรณ์ระดับหนึ่ง ตลอดจนมีความสอดคล้องกับนโยบายด้านสังคมของรัฐบาลปัจจุบัน โมเดลประเทศไทย ๔.๐ ยุทธศาสตร์ชาติ ๒๐ ปี แผนพัฒนาเศรษฐกิจและสังคมแห่งชาติ ฉบับที่ ๑๒ (พ.ศ. ๒๕๖๐ - ๒๕๖๔) ร่างแผนพัฒนางานสวัสดิการสังคมไทย ฉบับที่ ๓ (พ.ศ. ๒๕๖๐ - ๒๕๖๔) อย่างไรก็ตาม เพื่อให้บรรลุตามเป้าประสงค์ของแผนพัฒนากองทุนฯ ฉบับนี้ จึงกำหนดแนวทางการปฏิบัติ อันเป็นการแปลงแผนพัฒนากองทุนส่งเสริมการจัดสวัสดิการสังคม พ.ศ. ๒๕๖๒ - ๒๕๖๖ ไปสู่อำนาจปฏิบัติ ดังนี้

#### **๑. การจัดทำแผนปฏิบัติงาน**

การนำแผนพัฒนากองทุนส่งเสริมการจัดสวัสดิการสังคมมาจัดทำแผนปฏิบัติงานประจำปีรองรับการดำเนินงาน เพื่อให้เกิดแนวทางการปฏิบัติที่ชัดเจนในแต่ละปี

#### **๒. การพัฒนาศักยภาพเจ้าหน้าที่ผู้ปฏิบัติงาน**

เพื่อให้เจ้าหน้าที่ผู้ปฏิบัติงานกองทุนฯ สามารถนำความรู้ที่ได้รับไปใช้ในการปฏิบัติงานได้อย่างมีประสิทธิภาพ

#### **๓. การสร้างความรู้ความเข้าใจ**

การจัดประชุมอบรม สัมมนา เพื่อให้ภาคส่วนที่เกี่ยวข้องมีความรู้ความเข้าใจในหลักการและแนวทางการดำเนินงานของกองทุนส่งเสริมการจัดสวัสดิการสังคม

#### **๔. การประชาสัมพันธ์**

การเผยแพร่ประชาสัมพันธ์การดำเนินงานกองทุนส่งเสริมการจัดสวัสดิการสังคมผ่านช่องทางสื่อประเภทต่าง ๆ เพื่อให้องค์การสวัสดิการสังคม ตลอดจนสาธารณชนได้รับทราบเกี่ยวกับการดำเนินงานกองทุนฯ และผลการดำเนินงานที่องค์การสวัสดิการสังคมและประชาชนกลุ่มเป้าหมายได้รับและนำไปใช้ประโยชน์ในการพัฒนาการจัดสวัสดิการสังคมแก่กลุ่มเป้าหมายต่าง ๆ ต่อไป

#### **๕. การพัฒนาระบบการติดตามและประเมินผล**

การพัฒนาระบบการติดตามและประเมินผลโครงการ การจัดทำรายงานผลการดำเนินงาน ด้านการเงิน การจัดทำรายงานผลการวิเคราะห์ผลการปฏิบัติงาน และการสร้างระบบและเครื่องมือในการติดตามและประเมินผลโครงการ โดยใช้ระบบสารสนเทศ เพื่อความครบถ้วน ถูกต้อง และเป็นปัจจุบัน





แผนปฏิบัติการ  
กองทุนส่งเสริมการจัดสวัสดิการสังคม  
ประจำปีงบประมาณ ๒๕๖๔

## แผนปฏิบัติการตามแผนพัฒนากองทุนส่งเสริมการจัดสวัสดิการสังคม พ.ศ. ๒๕๖๔

๑. ยุทธศาสตร์การเพิ่มประสิทธิภาพเครื่องมือและกลไกในการปฏิบัติการ									
เป้าหมายเชิงยุทธศาสตร์ การดำเนินงานกองทุนเป็นไปอย่างมีคุณภาพ และมีมาตรฐานเป็นที่ยอมรับ									
กลยุทธ์	โครงการ/กิจกรรม	วัตถุประสงค์	เป้าหมาย	ขั้นตอน	ระยะเวลา	งบประมาณ (บาท)	ผู้รับผิดชอบ	ความเสี่ยงของ โครงการ	ตัวชี้วัด ความสำเร็จ
๑) พัฒนา ศักยภาพ เครื่องมือและ กลไกกองทุน ส่งเสริมการจัด สวัสดิการสังคม	๑.๑ การจัดทำ ช่องทางการสื่อสาร ระหว่าง คณะกรรมการ บริหารกองทุน ส่งเสริมการจัด สวัสดิการสังคม จังหวัด/ กรุงเทพมหานคร กับ สำนักงาน ก.ส.ค.	เพื่อจัดทำช่อง ทางการสื่อสาร ระหว่าง คณะกรรมการ บริหารกองทุน ส่งเสริมการจัด สวัสดิการสังคม จังหวัด / กรุงเทพมหานคร กับ สำนักงาน ก.ส.ค.	กองทุนฯ มี ช่องทางการ สื่อสารระหว่าง คณะกรรมการ การบริหาร กองทุนส่งเสริม การจัด สวัสดิการ สังคมจังหวัด / กรุงเทพ มหานคร กับ สำนักงาน ก.ส.ค. จำนวน ๑ ช่องทาง	๑. จัดทำ Line กลุ่มของคณะกรรมการ บริหารกองทุนส่งเสริมการจัดสวัสดิการ สังคมจังหวัด/กรุงเทพมหานคร (ม.ค. - ก.พ. ๖๔) ๒. แต่งตั้งผู้ดูแล Line กลุ่มของ อนุกรรมการฯ จังหวัด/กรุงเทพมหานคร (มี.ค. - เม.ย. ๖๔) ๓. มีหนังสือถึงจังหวัดเพื่อขอความร่วมมือ ในการประชาสัมพันธ์ Line กลุ่ม ให้กับ คณะกรรมการบริหารกองทุนฯ จังหวัด/ กรุงเทพมหานคร ทราบ (พ.ค. - มิ.ย. ๖๔)	ม.ค. - มิ.ย. ๖๔	-	สำนักงาน ก.ส.ค.	การดำเนิน กิจกรรม ไม่เป็นไปตาม ระยะเวลา ที่กำหนด	มีช่องทางการ ติดต่อสื่อสาร ระหว่างคณะ อนุกรม การบริหาร กองทุนส่งเสริม การจัด สวัสดิการสังคม จังหวัด/กทม. กับ สำนักงาน ก.ส.ค.

๑. ยุทธศาสตร์การเพิ่มประสิทธิภาพเครื่องมือและกลไกในการปฏิบัติการ									
เป้าหมายเชิงยุทธศาสตร์ การดำเนินงานกองทุนเป็นไปอย่างมีคุณภาพ และมีมาตรฐานเป็นที่ยอมรับ									
กลยุทธ์	โครงการ/กิจกรรม	วัตถุประสงค์	เป้าหมาย	ขั้นตอน	ระยะเวลา	งบประมาณ (บาท)	ผู้รับผิดชอบ	ความเสี่ยงของ โครงการ	ตัวชี้วัด ความสำเร็จ
	๑.๒ โครงการพัฒนาเพิ่มประสิทธิภาพผู้ปฏิบัติงานกองทุนฯ	เพื่อให้ผู้ปฏิบัติงานกองทุนสามารถนำความรู้ที่ได้รับไปใช้ในการปฏิบัติงานกองทุนได้ดียิ่งขึ้น	บุคลากรกองทุนฯ สามารถปฏิบัติงานได้อย่างมีประสิทธิภาพ	๑. ขออนุมัติหลักการโครงการ (พ.ย.-ธ.ค.๖๓) ๒. ขออนุมัติค่าใช้จ่ายโครงการ เชิญเข้าร่วมโครงการ รวมทั้งการประสานงานการจัดโครงการ (พ.ย. - ธ.ค. ๖๓) ๓. จัดโครงการ (ม.ค. - ก.พ. ๖๔) กลุ่มเป้าหมาย ประกอบด้วย - ข้าราชการและพนักงานกองทุนฯ ในส่วนภูมิภาค จำนวน ๗๗ จว.ๆ ละ ๒ คน - ข้าราชการและพนักงานกองทุนฯ ในส่วนกลาง รวม ๑๘ คน รวม ๑๗๒ คน ๔. สรุปผลการดำเนินโครงการ (มี.ค.๖๔) ๕. นำเสนอคณะกรรมการบริหารกองทุนฯ (เม.ย.๖๔)	ต.ค. ๖๓ – มี.ค.๖๔	๘๐๐,๐๐๐	สำนักงาน ก.ส.ค.	กลุ่มเป้าหมายที่เข้าร่วมโครงการไม่เป็นไปตามจำนวนที่กำหนด	ร้อยละ ๘๐ ของผู้เข้าร่วมโครงการมีความเข้าใจในการปฏิบัติงานเพิ่มขึ้น

๑. ยุทธศาสตร์การเพิ่มประสิทธิภาพเครื่องมือและกลไกในการปฏิบัติการ										
เป้าหมายเชิงยุทธศาสตร์ การดำเนินงานกองทุนเป็นไปอย่างมีคุณภาพ และมีมาตรฐานเป็นที่ยอมรับ										
กลยุทธ์	โครงการ/กิจกรรม	วัตถุประสงค์	เป้าหมาย	ขั้นตอน	ระยะเวลา	งบประมาณ (บาท)	ผู้รับผิดชอบ	ความเสี่ยงของ โครงการ	ตัวชี้วัด ความสำเร็จ	
๒) พัฒนากฎ ระเบียบ แนวทางที่เอื้อ ต่อการบริหาร จัดการกองทุน ตามหลักธรร มาภิบาล เพื่อการพัฒนาที่ยั่งยืน	๒.๑ กิจกรรม ทบทวนและพัฒนา ระเบียบ แนวทาง ทางที่เกี่ยวข้องของ กองทุนส่งเสริมการ จัดสวัสดิการสังคม - ทบทวนแนวทาง การรับบริจาค เงินกองทุนส่งเสริม การจัดสวัสดิการ สังคม	เพื่อจัดทำแนว ทางการรับบริจาค เงินกองทุน ส่งเสริมการจัด สวัสดิการสังคม	คณอนุกรรมการ บริหารกองทุน ส่งเสริมการจัด สวัสดิการสังคม จังหวัด/ กรุงเทพมหานคร ที่ เข้าร่วมโครงการมี ความรู้ ความเข้าใจ ในแนวทางการรับ บริจาคเงินกองทุน ส่งเสริมการจัด สวัสดิการสังคม	๑. จัดประชุมคณะทำงานทั้งหมด ๔ ครั้ง เพื่อให้ได้แนวทางการรับบริจาค เงินกองทุนส่งเสริมการจัดสวัสดิการสังคม (พ.ย.๖๓ - ก.ย. ๖๔) ๒. นำแนวทางการรับบริจาคฯ ที่ได้จาก การประชุมเสนอต่อคณะกรรมการบริหาร กองทุนฯ (ก.ย. ๖๔)	พ.ย.๖๓ - ก.ย.๖๔	๒๑,๒๘๐	สำนักงาน ก.ส.ค.	นำแนวทางการ รับบริจาคฯ ขาด ความชัดเจน	จำนวนระเบียบ แนวทาง ที่ได้ จากการทบทวน เพื่อสนับสนุน การดำเนินงาน ของกองทุน ส่งเสริมการจัด สวัสดิการสังคม ให้เป็นไปอย่าง ถูกต้อง	

๒. ยุทธศาสตร์การพัฒนาระบบการบริหารจัดการกองทุนส่งเสริมการจัดสวัสดิการสังคม									
เป้าหมายเชิงยุทธศาสตร์ การบริหารและใช้จ่ายเงินกองทุนเป็นไปอย่างมีประสิทธิภาพและมีประสิทธิผล									
กลยุทธ์	โครงการ/กิจกรรม	วัตถุประสงค์	เป้าหมาย	ขั้นตอน	ระยะเวลา	งบประมาณ (บาท)	ผู้รับผิดชอบ	ความเสี่ยงของ โครงการ	ตัวชี้วัด ความสำเร็จ
๑) พัฒนาระบบเทคโนโลยีสารสนเทศ	๑.๑ โครงการจัดทำระบบฐานข้อมูลสารสนเทศกองทุนส่งเสริมการจัดสวัสดิการสังคม	เพื่อจัดทำระบบฐานข้อมูลสารสนเทศกองทุนส่งเสริมการจัดสวัสดิการสังคมกองทุน	มีระบบฐานข้อมูลสารสนเทศกองทุนส่งเสริมการจัดสวัสดิการสังคม	๑. ขออนุมัติหลักการเพื่อจัดทำโครงการจ้างจัดทำระบบฐานข้อมูลสารสนเทศกองทุนฯ (ต.ค. - พ.ย. ๖๓) ๒. ขออนุมัติค่าใช้จ่ายเพื่อจัดทำโครงการฯ (พ.ย. ๖๓) ๓. กำหนดเงื่อนไขการจ้างและดำเนินการจ้างตาม พรบ.การจัดซื้อจัดจ้างและการบริหารพัสดุภาครัฐ พ.ศ. ๒๕๖๐ (พ.ย. - ธ.ค. ๖๓) ๔. บริษัทที่รับจ้างดำเนินการจ้างตามเงื่อนไขการจ้างและทดสอบระบบฯ (ธ.ค. ๖๓ - พ.ค. ๖๔)	ต.ค. ๖๓ - ก.ย. ๖๔	๔๐๐,๐๐๐	สำนักงาน ก.ส.ศ.	จัดทำระบบไม่ทันในปีงบประมาณ ๒๕๖๓	มีระบบฐานข้อมูลสารสนเทศกองทุนส่งเสริมการจัดสวัสดิการสังคม

## ๒. ยุทธศาสตร์การพัฒนาระบบการบริหารจัดการกองทุนส่งเสริมการจัดสวัสดิการสังคม

เป้าหมายเชิงยุทธศาสตร์ การบริหารและใช้จ่ายเงินกองทุนเป็นไปอย่างมีประสิทธิภาพและมีประสิทธิผล

กลยุทธ์	โครงการ/กิจกรรม	วัตถุประสงค์	เป้าหมาย	ขั้นตอน	ระยะเวลา	งบประมาณ (บาท)	ผู้รับผิดชอบ	ความเสี่ยงของ โครงการ	ตัวชี้วัด ความสำเร็จ
	๑.๒ โครงการประชุมเชิงปฏิบัติการการใช้งานระบบฐานข้อมูลสารสนเทศกองทุนส่งเสริมการจัดสวัสดิการสังคม	เพื่อให้ผู้ปฏิบัติงานกองทุนฯ สามารถใช้งานระบบฐานข้อมูลสารสนเทศกองทุนส่งเสริมการจัดสวัสดิการสังคมได้อย่างถูกต้อง และมีข้อมูลในปี ๒๕๖๔ ที่เป็นปัจจุบัน	ผู้เข้าร่วมโครงการมีความรู้ ความเข้าใจในการใช้งานระบบฐานข้อมูลสารสนเทศกองทุนส่งเสริมการจัดสวัสดิการสังคม	๑. ขออนุมัติหลักการโครงการ (มี.ค. ๖๔) ๒. ขออนุมัติค่าใช้จ่ายโครงการ เชิญผู้เข้าร่วมโครงการ รวมทั้งประสานงานจัดการโครงการ (เม.ย. ๖๔) ๓. จัดโครงการ (พ.ค. - มิ.ย. ๖๔) ๔. สรุปผลการดำเนินโครงการ (ก.ค. ๖๔) ๕. นำเสนอคณะกรรมการบริหารกองทุนฯ (ส.ค. - ก.ย. ๖๔)	ต.ค. ๖๓ - มิ.ย. ๖๔	๙๐๐,๐๐๐	สำนักงาน ก.ส.ค.	การดำเนินกิจกรรมไม่เป็นไปตามระยะเวลาที่กำหนด	ร้อยละ ๘๐ ของผู้เข้าร่วมประชุมมีความรู้ความเข้าใจในการใช้งานระบบผ่านเกณฑ์การประเมิน

๒. ยุทธศาสตร์การพัฒนาระบบการบริหารจัดการกองทุนส่งเสริมการจัดสวัสดิการสังคม									
เป้าหมายเชิงยุทธศาสตร์ การบริหารและใช้จ่ายเงินกองทุนเป็นไปอย่างมีประสิทธิภาพและมีประสิทธิผล									
กลยุทธ์	โครงการ/กิจกรรม	วัตถุประสงค์	เป้าหมาย	ขั้นตอน	ระยะเวลา	งบประมาณ (บาท)	ผู้รับผิดชอบ	ความเสี่ยงของ โครงการ	ตัวชี้วัด ความสำเร็จ
๒) พัฒนาระบบการติดตามและประเมินผลของกองทุนฯ	๒.๑ กิจกรรมสำรวจความพึงพอใจขององค์การสวัสดิการสังคมต่อการดำเนินงานของกองทุนส่งเสริมการจัดสวัสดิการ	เพื่อสำรวจความพึงพอใจขององค์การสวัสดิการสังคมต่อการดำเนินงานของกองทุนส่งเสริมการจัดสวัสดิการ	รายงานผลการสำรวจความพึงพอใจขององค์การสวัสดิการสังคมต่อการดำเนินงานของกองทุน	๑. จัดทำแบบสำรวจความพึงพอใจร่วมกับกรมบัญชีกลาง (มี.ค. ๖๔) ๒. จัดส่งแบบสำรวจความพึงพอใจ (เม.ย. - พ.ค. ๖๔) ๓. สรุปผลจากแบบสำรวจความพึงพอใจ (ส.ค. ๖๔) ๔. นำเสนอผลการสำรวจความพึงพอใจต่อคณะกรรมการบริหารกองทุนเพื่อให้ข้อเสนอแนะ (ก.ย. ๖๔)	มี.ค. - ก.ย. ๖๔	-	สำนักงาน ก.ส.ค.	บางจังหวัดจัดส่งแบบสำรวจความพึงพอใจล่าช้ากว่าที่กำหนด	ร้อยละของความพึงพอใจขององค์การสวัสดิการสังคมต่อการดำเนินงานของกองทุนฯ (ร้อยละ ๘๕)
๓) พัฒนาการบริหารจัดการทรัพยากรบุคคล	๓.๑ โครงการเสริมพลังให้แก่พนักงานกองทุนส่งเสริมการจัดสวัสดิการสังคม	เพื่อคัดเลือกพนักงานกองทุนส่งเสริมการจัดสวัสดิการสังคมดีเด่น	พนักงานกองทุนฯ ในส่วนกลางและส่วนภูมิภาค รวม ๔๐ คน	๑. ขออนุมัติหลักการโครงการ (ธ.ค. ๖๓ - ม.ค. ๖๓) ๒. แต่งตั้งคณะกรรมการคัดเลือกพนักงานกองทุนฯ ดีเด่น (ธ.ค. ๖๓ - ม.ค. ๖๔) ๓. จัดประชุมคณะกรรมการฯ เพื่อกำหนดกรอบหลักเกณฑ์ในการคัดเลือก (ม.ค. - มี.ค. ๖๔) ๔. จัดส่งหลักเกณฑ์และแบบฟอร์มไปยังสำนักงาน พมจ. เพื่อจัดส่งพนักงานกองทุนฯ ในสังกัดเข้ารับการคัดเลือก (มี.ค. - เม.ย. ๖๔) ๕. ลงพื้นที่เพื่อติดตามและคัดเลือกพนักงานกองทุนฯ ดีเด่น (เม.ย. - มิ.ย. ๖๔) ๖. สรุปผลนำเสนอคณะกรรมการฯ เพื่อพิจารณาคัดเลือก (มิ.ย. - กค. ๖๔) ๗. ประกาศผลการคัดเลือกพนักงานกองทุนฯ ดีเด่น (ส.ค. ๖๔) ๘. มอบโล่ประกาศเกียรติคุณให้กับพนักงานกองทุนฯ ดีเด่น (ก.ย. ๖๔)	ธ.ค. ๖๓ - ก.ย. ๖๔	๓๐๐,๐๐๐	สำนักงาน ก.ส.ค.	การดำเนินโครงการไม่เป็นไปตามระยะเวลาที่กำหนด	พนักงานกองทุนฯ ได้รับการคัดเลือกเป็นพนักงานกองทุนฯ ดีเด่นอย่างน้อย ๑ คน

ยุทธศาสตร์ที่ ๓ ยุทธศาสตร์การเสริมสร้างการรับรู้และการเข้าถึงข้อมูลข่าวสารและบริการกองทุนส่งเสริมการจัดสวัสดิการสังคม									
เป้าหมายเชิงยุทธศาสตร์ องค์การสวัสดิการสังคมมีส่วนร่วมในการขับเคลื่อนงานกองทุนส่งเสริมการจัดสวัสดิการสังคมอย่างมีประสิทธิภาพ									
กลยุทธ์	โครงการ/กิจกรรม	วัตถุประสงค์	เป้าหมาย	ขั้นตอน	ระยะเวลา	งบประมาณ (บาท)	ผู้รับผิดชอบ	ความเสี่ยงของ โครงการ	ตัวชี้วัด ความสำเร็จ
๑) ส่งเสริมการรับรู้และเข้าถึงกองทุนฯ	๑.๑ กิจกรรมส่งเสริมความรู้ด้านระเบียบแนวทางปฏิบัติแก่องค์การสวัสดิการสังคม  (เป็นโครงการเดียวกับ ยุทธศาสตร์ที่ ๓ กลยุทธ์ที่ ๒ ข้อ ๒.๒)	เพื่อจัดทำข้อมูลระเบียบและแนวทางปฏิบัติเผยแพร่ให้แก่องค์การสวัสดิการสังคมด้วยรูปแบบและช่องทางต่าง ๆ	มีข้อมูลระเบียบแนวปฏิบัติที่เกี่ยวข้องกับกองทุนส่งเสริมการจัดสวัสดิการสังคมในส่วนที่เกี่ยวข้องกับองค์การสวัสดิการสังคมและมีการเผยแพร่ให้แก่องค์การสวัสดิการสังคมด้วยรูปแบบและช่องทางต่าง ๆ	๑. รวบรวมข้อมูลองค์ความรู้ ระเบียบแนวทางปฏิบัติของกองทุนส่งเสริมการจัดสวัสดิการสังคม (ธ.ค. ๖๓ - ก.พ. ๖๔) ๒. ออกแบบการนำเสนอข้อมูลในลักษณะแผ่นพับ / Info และเอกสารอื่น ๆ (มี.ค. - พ.ค. ๖๔) ๓. จัดทำแผ่นพับ / Info เป็นเอกสารออนไลน์ (มิ.ย. - ก.ค. ๖๔) ๔. นำเสนอ Info ในช่องทาง Website และ facebook กรมพัฒนาสังคมและสวัสดิการ / สำนักงาน ก.ส.ค. / กองทุนส่งเสริมการจัดสวัสดิการสังคม (ส.ค. - ก.ย. ๖๔)	ธ.ค. ๖๓ - ก.ย. ๖๔	-	สำนักงาน ก.ส.ค.	การดำเนินกิจกรรมไม่เป็นไปตามระยะเวลาที่กำหนด	ร้อยละขององค์การสวัสดิการสังคมที่ขอรับการสนับสนุนเงินจากกองทุนปฏิบัติได้ตามระเบียบและแนวปฏิบัติที่กองทุนส่งเสริมการจัดสวัสดิการสังคมกำหนด (ร้อยละ ๘๐)



ยุทธศาสตร์ที่ ๓ ยุทธศาสตร์การเสริมสร้างการรับรู้และการเข้าถึงข้อมูลข่าวสารและบริการกองทุนส่งเสริมการจัดสวัสดิการสังคม									
เป้าหมายเชิงยุทธศาสตร์ องค์การสวัสดิการสังคมมีส่วนร่วมในการขับเคลื่อนงานกองทุนส่งเสริมการจัดสวัสดิการสังคมอย่างมีประสิทธิภาพ									
กลยุทธ์	โครงการ/กิจกรรม	วัตถุประสงค์	เป้าหมาย	ขั้นตอน	ระยะเวลา	งบประมาณ (บาท)	ผู้รับผิดชอบ	ความเสี่ยงของ โครงการ	ตัวชี้วัด ความสำเร็จ
	๑.๒ โครงการจัดทำ ชุดความรู้เกี่ยวกับ กองทุนส่งเสริมการ จัดสวัสดิการสังคม ผ่านช่อง Youtube นำเสนอผ่าน Website กองทุน ส่งเสริมการจัด สวัสดิการสังคม	จัดทำชุดความรู้ เกี่ยวกับกองทุน ส่งเสริมการจัด สวัสดิการสังคม ผ่านช่อง Youtube นำเสนอผ่าน Website กองทุน	ได้ชุดความรู้เกี่ยวกับ กองทุนส่งเสริม การจัดสวัสดิการ สังคม นำเสนอผ่าน ช่องทางที่กำหนด	๑. กำหนดหัวข้อของชุดความรู้ (ต.ค. ๖๓ - ก.ย. ๖๔) ๒. รวบรวมเนื้อหาของชุดความรู้ (ต.ค. ๖๓ - ก.ย. ๖๔) ๓. จัดทำเป็นชุดความรู้เกี่ยวกับกองทุน ส่งเสริมการจัดสวัสดิการสังคม (ต.ค. ๖๓ - ก.ย. ๖๔) ๔. นำชุดความรู้เผยแพร่ผ่านช่องทาง Youtube และ Website ของกองทุนฯ (ต.ค. ๖๓ - ก.ย. ๖๔)	ต.ค. ๖๓. - ก.ย. ๖๔  * เนื่องจาก มีการ ดำเนินการ ตลอดปี จึงไม่ สามารถ กำหนด ช่วงเวลาได้	-	สำนักงาน ก.ส.ค.	เนื้อหาของชุด ความรู้ไม่ตรง กับความ ต้องการของ องค์การ สวัสดิการสังคม ทำให้ยังไม่ สามารถขอรับ การสนับสนุน จากกองทุนฯ	ร้อยละของ องค์การ สวัสดิการสังคม ที่ขอรับการ สนับสนุนเงิน จากกองทุน ส่งเสริมการจัด สวัสดิการสังคม ได้รับข้อมูลจาก ช่องทางการ นำเสนอชุด ความรู้ที่จัดทำไว้ (ร้อยละ ๓๐)

ยุทธศาสตร์ที่ ๓ ยุทธศาสตร์การเสริมสร้างการรับรู้และการเข้าถึงข้อมูลข่าวสารและบริการกองทุนส่งเสริมการจัดสวัสดิการสังคม									
เป้าหมายเชิงยุทธศาสตร์ องค์การสวัสดิการสังคมมีส่วนร่วมในการขับเคลื่อนงานกองทุนส่งเสริมการจัดสวัสดิการสังคมอย่างมีประสิทธิภาพ									
กลยุทธ์	โครงการ/กิจกรรม	วัตถุประสงค์	เป้าหมาย	ขั้นตอน	ระยะเวลา	งบประมาณ (บาท)	ผู้รับผิดชอบ	ความเสี่ยงของ โครงการ	ตัวชี้วัด ความสำเร็จ
	๑.๓ การสร้างช่องทางในการติดต่อสื่อสารกับกองทุนส่งเสริมการจัดสวัสดิการสังคม - พัฒนาเว็บไซต์ กองทุนส่งเสริมการจัดสวัสดิการสังคมเพื่อการเข้าถึงง่าย และครอบคลุม(ข้อมูลข่าวสาร-ความรู้-บริการ) - การสื่อสารผ่านสื่อออนไลน์ เช่น Facebook, กลุ่ม Line และ e-mail - การเผยแพร่ประชาสัมพันธ์ข้อมูล/ความรู้ - ส่งเสริมและสนับสนุนให้จังหวัด ทำหน้าที่สื่อสารประชาสัมพันธ์ และสร้างการรับรู้เกี่ยวกับงานกองทุนส่งเสริมการจัดสวัสดิการสังคม	เพื่อสร้างช่องทางสื่อสาร และการประชาสัมพันธ์ที่เกี่ยวข้องกับกองทุน	กองทุนมีช่องทางในการติดต่อสื่อสารมากขึ้น และมีภาคีเครือข่ายในการเผยแพร่ประชาสัมพันธ์	๑. สร้างช่องทางประชาสัมพันธ์/จัดทำสื่อหรือเอกสารเผยแพร่ประชาสัมพันธ์ (ต.ค. - ธ.ค.๖๓) ๒. เผยแพร่ประชาสัมพันธ์ผ่านช่องทางต่าง ๆ (ต.ค.๖๓ - ก.ย.๖๔)	ต.ค.๖๓ - ก.ย.๖๔  * เนื่องจากมีการดำเนินการตลอดปี จึงไม่สามารถกำหนดช่วงเวลาได้	-	สำนักงาน ก.ส.ค.	-	มีช่องทางเพิ่มขึ้นเพื่อการติดต่อสื่อสารกับกองทุนที่มีความสะดวก รวดเร็ว และการเผยแพร่ความรู้ ข้อมูลข่าวสาร และงานนวัตกรรมเกี่ยวกับกองทุนส่งเสริมการจัดสวัสดิการสังคม (๔ ช่องทาง)

ยุทธศาสตร์ที่ ๓ ยุทธศาสตร์การเสริมสร้างการรับรู้และการเข้าถึงข้อมูลข่าวสารและบริการกองทุนส่งเสริมการจัดสวัสดิการสังคม									
เป้าหมายเชิงยุทธศาสตร์ องค์การสวัสดิการสังคมมีส่วนร่วมในการขับเคลื่อนงานกองทุนส่งเสริมการจัดสวัสดิการสังคมอย่างมีประสิทธิภาพ									
กลยุทธ์	โครงการ/กิจกรรม	วัตถุประสงค์	เป้าหมาย	ขั้นตอน	ระยะเวลา	งบประมาณ (บาท)	ผู้รับผิดชอบ	ความเสี่ยงของ โครงการ	ตัวชี้วัด ความสำเร็จ
๓) ส่งเสริมและสนับสนุนการจัดสวัสดิการสังคม	๓.๒ กิจกรรมสนับสนุนเงินกองทุนส่งเสริมการจัดสวัสดิการให้กับองค์กรสวัสดิการสังคม	เพื่อให้องค์กรสวัสดิการสังคมทั้งในประเทศและต่างประเทศขอรับการสนับสนุนจากกองทุนฯ ในการดำเนินโครงการด้านการจัดสวัสดิการสังคมให้กับกลุ่มเป้าหมายของกองทุนฯ	ประชาชนกลุ่มเป้าหมายได้รับบริการสวัสดิการสังคมตามวัตถุประสงค์ของโครงการ	<p><b>ระบบปกติส่วนกลาง</b></p> <p><b>ส่วนกลาง</b></p> <p>๑. สนง.พมจ./ สำนักพัฒนาสังคม กทม. พิจารณาโครงการเบื้องต้นก่อนส่งส่วนกลาง (ต.ค.๖๓ - ก.ย.๖๔)</p> <p>๒. ฝ่ายเลขานุการพิจารณาโครงการเบื้องต้นตามหลักเกณฑ์ที่กำหนด (ต.ค.๖๓ - ก.ย.๖๔)</p> <p>๓. คณะอนุกรรมการพิจารณากลับกรองโครงการฯ พิจารณาเห็นชอบโครงการ (ต.ค.๖๓ - ก.ย.๖๔)</p> <p>๔. คณะกรรมการบริหารกองทุนฯ พิจารณาอนุมัติโครงการ (ต.ค.๖๓ - ก.ย.๖๔)</p> <p>๕. องค์กรทำสัญญารับเงินอุดหนุน (ต.ค.๖๓ - ก.ย.๖๔)</p> <p>๖. กองทุนโอนเงินให้องค์กร (ต.ค.๖๓ - ก.ย.๖๔)</p> <p>๗. องค์กรดำเนินโครงการตามที่ได้รับอนุมัติ (ต.ค.๖๓ - ก.ย.๖๔)</p> <p><b>องค์กรฯ ต่างประเทศ</b></p> <p>๑. สถานเอกอัครราชทูตพิจารณาโครงการเบื้องต้นก่อนส่งกรมการกงสุลเพื่อส่งต่อมายังกองทุนส่วนกลาง (ต.ค.๖๓ - ก.ย.๖๔)</p> <p>๒. ฝ่ายเลขานุการพิจารณาโครงการเบื้องต้นตามหลักเกณฑ์ที่กำหนด (ต.ค.๖๓ - ก.ย.๖๔)</p>	ต.ค.๖๓ - ก.ย.๖๔	๖๑,๐๕,๐๐๐	สำนักงาน ก.ส.ค.		ร้อยละของโครงการที่ผ่านการพิจารณาและได้รับการสนับสนุนเมื่อเทียบกับแผนปฏิบัติการ (ร้อยละ ๑๐๐)

ยุทธศาสตร์ที่ ๓ ยุทธศาสตร์การเสริมสร้างการรับรู้และการเข้าถึงข้อมูลข่าวสารและบริการกองทุนส่งเสริมการจัดสวัสดิการสังคม									
เป้าหมายเชิงยุทธศาสตร์ องค์การสวัสดิการสังคมมีส่วนร่วมในการขับเคลื่อนงานกองทุนส่งเสริมการจัดสวัสดิการสังคมอย่างมีประสิทธิภาพ									
กลยุทธ์	โครงการ/กิจกรรม	วัตถุประสงค์	เป้าหมาย	ขั้นตอน	ระยะเวลา	งบประมาณ (บาท)	ผู้รับผิดชอบ	ความเสี่ยงของ โครงการ	ตัวชี้วัด ความสำเร็จ
				๓. คณะอนุกรรมการพิจารณาถ้อยแถลง โครงการฯ ขององค์กรฯ ต่างประเทศ พิจารณาเห็นชอบโครงการ (ต.ค.๖๓ - ก.ย.๖๔) ๔. คณะกรรมการบริหารกองทุนฯ พิจารณา อนุมัติโครงการ (ต.ค.๖๓ - ก.ย.๖๔) ๕. แจ้งผลการพิจารณาผ่านกรมการกงสุล และสถานเอกอัครราชทูต (ต.ค.๖๓ - ก.ย.๖๔) ๖. องค์กรทำสัญญารับเงินอุดหนุน (ต.ค.๖๓ - ก.ย.๖๔) ๗. กองทุนโอนเงินให้องค์กร (ต.ค.๖๓ - ก.ย.๖๔)  <b>ระบบกระจายสู่ภูมิภาคและท้องถิ่น</b> ๑. แจ้งกรอบวงเงินและโอนเงินให้จังหวัด (ต.ค.-พ.ย.๖๓) ๒. จังหวัดจัดประชุมคณะอนุกรรมการ บริหารกองทุนจังหวัด เพื่อจัดทำ แผนปฏิบัติงาน พิจารณาอนุมัติ โครงการ (ธ.ค.๖๓-เม.ย.๖๔) ๓. องค์กรดำเนินงานตามโครงการที่ได้รับ อนุมัติ (ธ.ค.๖๓-ก.ย.๖๔) ๔. จังหวัดแจ้งผลการพิจารณาให้ สำนักงาน กสศ. ทราบ (เม.ย.๖๔) ๕. จังหวัดจัดเวทีประชาคมระดมความ คิดเห็นเพื่อให้ได้โครงการเชิงประเด็น และเชิงพื้นที่ในปี ๒๕๖๓ (พ.ค.-ก.ย.๖๔)					